

**UCHWAŁA NR XLIII/626/22
RADY GMINY SIERAKOWICE**

z dnia 27 września 2022 r.

**w sprawie zmiany uchwały Nr XXXVIII/565/22 Rady Gminy Sierakowice z dnia 26 kwietnia 2022r.
w sprawie zaliczenia wybranych dróg do kategorii dróg gminnych**

Na podstawie art. 18 ust. 2 pkt 15 ustawy z dnia 8 marca 1990 r. o samorządzie gminnym (tekst jednolity Dz. U. z 2022 r., poz. 559 ze zm.) oraz art. 7 ust. 2 ustawy z dnia 21 marca 1985 r. o drogach publicznych (tekst jednolity Dz. U. z 2022 r., poz. 1693), po uzyskaniu opinii Zarządu Powiatu w Kartuzach

Rada Gminy Sierakowice u c h w a ł a, c o n a s t ę p u j e:

§ 1. W uchwale Nr XXXVIII/565/22 Rady Gminy Sierakowice z dnia 26 kwietnia 2022r. w sprawie zaliczenia wybranych dróg do kategorii dróg gminnych, wprowadza się następujące zmiany:

1) W załączniku Nr 1 pkt 3 i 4 tabeli otrzymują brzmienie:

3	174/7, 174/5, 173/1, 172/1, 7/1, 8/4, 8/6, 12/5, 8/9, 8/11, 205/2, 11/1, 205/1	Szopa	Szopa	przedmiotowa droga rozpoczyna się włączeniem w drogę powiatową nr 1917G i biegnie na Zachód. Na całej długości ma ona nawierzchnię gruntową	480,00 m
4	198/6, 198/12, 200/2, 199	Szopa	Szopa	przedmiotowa droga rozpoczyna się włączeniem w drogę powiatową nr 1917G i biegnie na wschód w kierunku miejscowości Łączki.	240,00 m

2) Zmianie ulega załącznik graficzny Nr 3 - zgodnie z załącznikiem do niniejszej uchwały.

§ 2. Wykonanie uchwały powierza się Wójtowi Gminy Sierakowice.

§ 3. Uchwała podlega ogłoszeniu w Dzienniku Urzędowym Województwa Pomorskiego i wchodzi w życie po upływie 14 dni od dnia ogłoszenia.

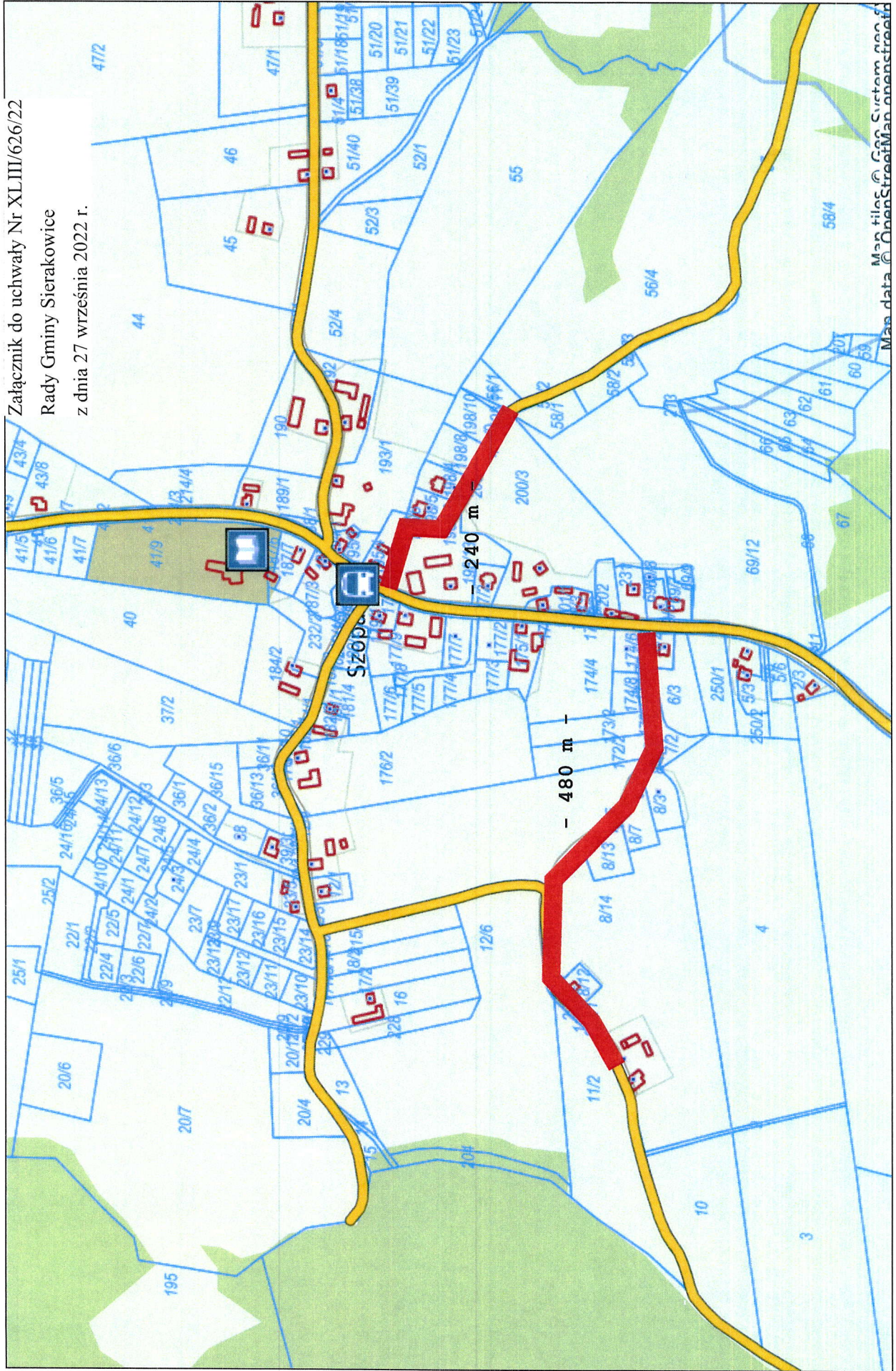
Przewodniczący Rady
Gminy


Mirosław Kuczkowski



skala 1 : 5000

Załącznik do uchwały Nr XLIII/626/22
Rady Gminy Sierakowice
z dnia 27 września 2022 r.



Map tiles © OpenStreetMap contributors
Map data © OpenStreetMap contributors

Uzasadnienie

Ustawa z dnia 21 marca 1985 r. o drogach publicznych (t.j. Dz. U. z 2022 r., poz. 1693), nałożyła na gminy obowiązek zaliczenia do kategorii dróg gminnych dróg o znaczeniu lokalnym, nie zaliczonych do innych kategorii, a stanowiących uzupełniającą sieć dróg służących miejscowym potrzebom z wyłączeniem dróg wewnętrznych.

Drogą publiczną jest droga zaliczona na podstawie ustawy o drogach publicznych do jednej z kategorii dróg, z której może korzystać każdy, zgodnie z jej przeznaczeniem, z ograniczeniami i wyjątkami określonymi w tej ustawie lub innych przepisach szczególnych.

Za drogę w rozumieniu przepisów ustawy o drogach publicznych ustawodawca uznał wydzielony pas terenu, przeznaczony do ruchu lub postoju pojazdu oraz do ruchu pieszych, wraz z leżącymi w jego ciągu obiektami inżynierskimi, placami, zatokami postojowymi oraz znajdującymi się w wydzielonym pasie terenu chodnikami, ścieżkami rowerowymi, drogami zbiorczymi, drzewami i krzewami oraz urządzeniami technicznymi związanymi z prowadzeniem i zabezpieczeniem ruchu.

Atrybutami drogi publicznej są, zatem następujące elementy, które muszą zaistnieć łącznie:

- wydzielona część powierzchni ziemskiej spełniająca funkcję drogi,
- zaliczenie do jednej z kategorii dróg publicznych,
- powszechny dostęp, ograniczony tylko przepisami prawa.

Ze względu na funkcje pełnione w sieci drogowej drogi publiczne dzielą się na następujące kategorie:

- drogi krajowe,
- drogi wojewódzkie,
- drogi powiatowe,
- drogi gminne.

Każda z kategorii dróg publicznych winna spełniać warunki formalne i prawne oraz określone parametry techniczne i użytkowe:

drogi krajowe - klasy A, S, GP i wyjątkowo klasy G,

drogi wojewódzkie - klasy G, Z i wyjątkowo GP,

drogi powiatowe - klasy G, Z, i wyjątkowo klasy L,

drogi gminne - klasy L, D i wyjątkowo klasy Z.

gdzie klasa A oznacza autostrady, klasa S - drogi ekspresowe, klasa GP - drogi główne ruchu przyspieszonego, klasa G - drogi główne, klasa Z - drogi zbiorcze, klasa L - drogi lokalne i klasy D - drogi dojazdowe.

Poszczególne klasy dróg posiadają ściśle określone szerokości w liniach rozgraniczających. Ponadto od dnia 1 stycznia 1999 r. kategoria drogi publicznej może być nadana tylko takiej drodze (w takich granicach), która zajmuje nieruchomość stanowiącą własność publiczną, nieobciążoną prawem użytkowania wieczystego na rzecz jakiegokolwiek innego podmiotu. Zaliczenie drogi do określonej kategorii drogi publicznej może ponadto nastąpić tylko odpowiednio do faktu, który z podmiotów publicznoprawnych jest właścicielem nieruchomości zajętej przez daną drogę, np. do kategorii drogi gminnej mogą być zaliczone tylko drogi przebiegające przez nieruchomości stanowiące własność gminną. Przedłożone drogi w projekcie uchwały stanowią własność Gminy Sierakowice.

Na podstawie art. 10 ust. 6 ustawy o drogach publicznych drogom publicznym, obiektom mostowym i tunelom nadaje się numerację. W związku z art. 10 ust. 7 pkt 2 w/w ustawy numery drogom, po zaliczeniu ich do kategorii dróg publicznych, nadają dla dróg powiatowych i gminnych zarząd województwa.

W związku z powyższym należało przygotować projekt przedmiotowej uchwały w celu zaliczenia nowych dróg do kategorii dróg gminnych o znaczeniu lokalnym nie zaliczonych do innych kategorii, stanowiące uzupełnienie sieci dróg służących miejscowym potrzebom