



UrbanConsulting Filip Sokołowski
ul. Strzelców 46/35, 81-586 Gdynia
NIP: 575-176-28-94
e-mail: filip@urbanconsulting.pl
tel. (+48) 608-292-492

PROJEKT MIEJSCOWEGO PLANU ZAGOSPODAROWANIA PRZESTRZENNEGO

**dla działek oznaczonych nr ew. 26/7, 26/17, położonych w obrębie ewidencyjnym
0001 Bącka Huta, Gmina Sierakowice**

**OPRACOWANIE: PROGNOZA ODDZIAŁYWANIA NA ŚRODOWISKO MIEJSCOWEGO PLANU
ZAGOSPODAROWANIA PRZESTRZENNEGO DLA DZIAŁEK OZNACZONYCH NR EW. 26/7, 26/17,
POŁOŻONYCH W OBRĘBIE EWIDENCYJNYM 0001 BĄCKA HUTA, GMINA SIERAKOWICE**

ETAP: WYŁOŻENIE DO PUBLICZNEGO WGLĄDU

Autorzy prognozy:

mgr Patrycja Budnik

mgr Anna Łączkowska-Sokołowska

czerwiec, 2020 r.

Spis treści

Oświadczenie zespołu autorskiego	4
1. Wprowadzenie.....	4
1.1. Podstawy formalno-prawne.....	4
1.2. Cel sporządzenia prognozy	5
1.3. Wykorzystane materiały i metody pracy	5
1.4. Położenie obszaru objętego prognozą i jego użytkowanie	7
1.5. Ustalenia projektu planu, jego cele oraz powiązania z innymi dokumentami.....	8
2. Analiza i ocena stanu i funkcjonowania środowiska	9
2.1. Położenie fizyczno-geograficzne.....	9
2.2. Budowa geologiczna, warunki glebowe i surowce mineralne	11
2.3. Wody powierzchniowe i podziemne	11
2.4. Warunki klimatyczne	13
2.5. Roślinność i świat zwierzęcy.....	13
2.6. Obiekty i obszary chronione	13
2.7. Potencjalne zmiany w środowisku w przypadku braku realizacji projektu planu miejscowego	16
3. Diagnoza stanu środowiska	16
3.1. Powietrze atmosferyczne	16
3.2. Klimat akustyczny	17
3.3. Jakość wód	17
4. Charakterystyka ustaleń projektu planu.....	18
4.1. Zakres projektu miejscowego planu zagospodarowania przestrzennego	18
4.2. Powiązania z innymi dokumentami strategicznymi	18
4.3. Główne cele planu	19
4.4. Ustalenia planu dotyczące całego obszaru	19
5. Istniejące problemy ochrony środowiska istotne z punktu widzenia realizacji projektowanego dokumentu oraz określenie i ocena skutków dla środowiska wynikających z projektowanego przeznaczenia terenu oraz realizacji ustaleń projektu planu	20
5.1. Oddziaływanie na wody powierzchniowe i podziemne	20
5.2. Oddziaływanie na powierzchnię terenu, gleby i zasoby naturalne.....	20
5.3. Oddziaływanie na krajobraz	20
5.4. Oddziaływanie na powietrze atmosferyczne i klimat lokalny.....	21
5.5. Oddziaływanie na obszary występowania złóż kopalin	21
5.6. Oddziaływanie na świat roślinny i zwierzęcy.....	21
5.7. Oddziaływanie na zdrowie ludzi.....	22
5.8. Oddziaływanie na dziedzictwo kulturowe i wartości materialne	23
5.9. Oddziaływanie na zagrożenie ruchami masowymi i zagrożenie powodzią	23

5.10. Oddziaływanie na obszary chronione oraz na obszar Natura 2000	23
5.11. Przewidywane transgraniczne oddziaływanie na środowisko skutków realizacji planu	23
5.12. Przewidywane skumulowane oddziaływanie na środowisko skutków realizacji planu	24
6. Ocena rozwiązań funkcjonalno-przestrzennych i pozostałych ustaleń projektu planu	24
6.1. Zgodność projektu z uwarunkowaniami ekofizjograficznymi	24
6.2. Zgodność z obowiązującymi przepisami prawa	24
6.3. Cele ochrony środowiska ustanowione na szczeblu krajowym, międzynarodowym i wspólnotowym	25
6.4. Ochrona różnorodności biologicznej oraz zapobieganie zagrożeniom środowiska, w tym zdrowia ludzi i zwierząt	26
7. Informacje końcowe	26
7.1. Zalecenia dotyczące możliwości wprowadzenia rozwiązań alternatywnych bądź eliminujących i ograniczających negatywne oddziaływanie na środowisko ustaleń projektu planu	26
7.2. Propozycje dotyczące przewidywanych metod analizy skutków realizacji postanowień projektowanego dokumentu oraz częstotliwości jej przeprowadzania	26
8. Streszczenie w języku niespecjalistycznym	27
Spis rycin	28
Spis fotografii	28

Oświadczenie zespołu autorskiego

„Oświadczam, że jako autor prognozy oddziaływania na środowisko, posiadam stosowne wykształcenie i doświadczenie w sporządzaniu prognoz oddziaływania na środowisko, zgodnie z art. 74a ust. 2 ustawy z dnia 3 października 2008 roku o udostępnianiu informacji o środowisku i jego ochronie, udziale społeczeństwa w ochronie środowiska oraz o ocenach oddziaływania na środowisko (tj. Dz. U. z 2020 r. poz. 283 z późn. zm.). Jestem świadomy odpowiedzialności karnej, za złożenie fałszywego oświadczenia.”

Patrycja Budnik

Anna Łączkowska – Sokołowska



1. Wprowadzenie

1.1. Podstawy formalno-prawne

Podstawą do wykonania prognozy oddziaływania na środowisko projektu miejscowego planu zagospodarowania przestrzennego jest art. 46 i art. 51 ustawy z dnia 3 października 2008 r. o udostępnianiu informacji o środowisku i jego ochronie, udziale społeczeństwa w ochronie środowiska oraz o ocenach oddziaływania na środowisko (tj. Dz. U. 2020 poz. 283 z późn. zm.).

Zgodnie z art. 51 ww. ustawy prognoza zawiera:

1. informacje o zawartości, głównych celach projektowanego dokumentu oraz jego powiązaniach z innymi dokumentami;
2. informacje o metodach zastosowanych przy sporządzaniu prognozy;
3. propozycje dotyczące przewidywanych metod analizy skutków realizacji postanowień projektowanego dokumentu oraz częstotliwości jej przeprowadzania;
4. informacje o możliwym transgranicznym oddziaływaniu na środowisko;
5. streszczenie sporządzone w języku niespecjalistycznym.

W prognozie określa się, analizuje i ocenia:

1. istniejący stan środowiska oraz potencjalne zagrożenia tego stanu w przypadku braku realizacji projektowanego dokumentu;
2. stan środowiska na obszarach objętych przewidywanym znaczącym oddziaływaniem;
3. istniejące problemy ochrony środowiska istotne z punktu widzenia realizacji projektowanego dokumentu, w szczególności dotyczące obszarów podlegających ochronie na podstawie ustawy z dnia 16 kwietnia 2004 r. o ochronie przyrody;
4. cele ochrony środowiska ustanowione na szczeblu międzynarodowym, wspólnotowym i krajowym, istotne z punktu widzenia projektowanego dokumentu, oraz sposoby, w jakich te cele i inne problemy środowiska zostały uwzględnione podczas opracowywania dokumentu;
5. przewidywane znaczące oddziaływania, w tym oddziaływania bezpośrednie, pośrednie, wtórne, skumulowane, krótkoterminowe, średnioterminowe i długoterminowe, stałe i chwilowe oraz pozytywne i negatywne, na cele i przedmiot ochrony obszaru Natura 2000 oraz integralność tego obszaru, a także na środowisko, a w szczególności na: różnorodność biologiczną, ludzi, zwierzęta, rośliny, wodę, powietrze, powierzchnię ziemi, krajobraz, klimat, zasoby naturalne, zabytki, dobra materialne z uwzględnieniem zależności między tymi elementami środowiska i między oddziaływaniem na te elementy.

Ponadto, przedstawia się rozwiązania mające na celu zapobieganie, ograniczanie lub kompensację przyrodniczą negatywnych oddziaływań na środowisko, mogących być rezultatem realizacji projektowanego dokumentu, w szczególności na cele i przedmiot ochrony obszaru Natura 2000 oraz integralność tego obszaru, biorąc pod uwagę cele i geograficzny zasięg dokumentu oraz cele i przedmiot ochrony obszaru Natura 2000 oraz integralność tego obszaru - rozwiązania alternatywne do rozwiązań zawartych w projektowanym dokumencie wraz z uzasadnieniem ich wyboru oraz opis metod dokonania oceny prowadzącej do tego wyboru, albo wyjaśnienie braku rozwiązań alternatywnych, w tym wskazania napotkanych trudności wynikających z niedostatków techniki lub luk we współczesnej wiedzy.

Zapisy w powyższej uchwale stanowią odzwierciedlenie wdrożonych do polskich regulacji prawnych ustaleń wynikających z członkostwa w Unii Europejskiej, w tym na poziomie międzynarodowym w dyrektywach Wspólnot Europejskich. Do najważniejszych należą:

- dyrektywa Rady 2009/147/WE z dnia 30 listopada 2009 r. w sprawie ochrony dzikiego ptactwa (**Dyrektywa Ptasia**),
- dyrektywa Rady 92/43/EWG z dnia 21 maja 1992 r. w sprawie ochrony siedlisk przyrodniczych oraz dzikiej fauny i flory (**Dyrektywa Siedliskowa**)

Obie dyrektywy są podstawą prawną tworzenia sieci NATURA 2000, której celem jest zachowanie zagrożonych wyginięciem siedlisk przyrodniczych oraz gatunków roślin i zwierząt w skali Europy.

Oprócz ww. aktów prawnych na uwagę zasługują także:

- dyrektywa Parlamentu Europejskiego i Rady nr 2001/42/WE z dnia 27 czerwca 2001 r. w sprawie oceny wpływu niektórych planów i programów na środowisko (**dalej: dyrektywa SOOŚ**)
- dyrektywa Rady nr 85/337/EWG z dnia 27 czerwca 1985 r. w sprawie oceny skutków wywieranych przez niektóre przedsięwzięcia publiczne i prywatne na środowisko naturalne (**dalej: dyrektywa OOS**)

Celem Dyrektywy nr 2001/42/WE „...jest zapewnienie wysokiego poziomu ochrony środowiska i przyczynienie się do uwzględniania aspektów środowiskowych w przygotowaniu i przyjmowaniu planów i programów w celu wspierania stałego rozwoju, poprzez zapewnienie, że zgodnie z niniejszą dyrektywą dokonywana jest ocena wpływu na środowisko niektórych planów i programów, które potencjalnie mogą powodować znaczący wpływ na środowisko”. Dyrektywa nr 85/337/EWG dotyczy oceny wpływu wywieranego przez niektóre przedsięwzięcia publiczne i prywatne na środowisko.

Poza wyżej wymienionymi dokumentami, obowiązek sporządzenia prognozy oddziaływania na środowisko dotyczącej projektu planu miejscowego nakłada art. 17, pkt 4 Ustawy z dnia 27 marca 2003 r. o planowaniu i zagospodarowaniu przestrzennym (t.j. Dz. U. z 2020 r., poz. 293). Zgodnie z powyższym artykułem, wójt, burmistrz albo prezydent miasta, po rozpatrzeniu wniosków do planu, sporządza projekt planu miejscowego wraz z prognozą oddziaływania na środowisko.

1.2. Cel sporządzenia prognozy

Celem sporządzenia prognozy jest ocena ustaleń projektu miejscowego planu w aspekcie ochrony zasobów naturalnych i środowiska przyrodniczego oraz przedstawienie przewidywanych skutków na komponenty środowiska, będących wynikiem realizacji ustaleń projektu planu.

1.3. Wykorzystane materiały i metody pracy

Prognozę przygotowano w oparciu o następujące materiały wyjściowe:

- Jaroszewski W., Marks L., Radomski A., 1985, *Słownik geologii dynamicznej*, Wydawnictwa Geologiczne
- Kondracki J., 1994, *Geografia Polski. Mezoregiony fizyczno-geograficzne*, PWN, Warszawa
- *Krajowy plan gospodarki odpadami 2022*, 2016
- *Plan Gospodarki Odpadami dla Województwa Pomorskiego 2022*, 2017
- *Plan zagospodarowania przestrzennego województwa pomorskiego 2030*, 2017
- *Program Ochrony Środowiska dla Powiatu Kartuskiego na lata 2015 – 2018 z perspektywą na lata 2019 – 2022*, 2014
- *Program Ochrony Środowiska dla Gminy Sierakowice na lata 2014-2017 z perspektywą na lata 2018-2021*, 2014
- *Program Ochrony Środowiska województwa pomorskiego na lata 2018-2021 z perspektywą do roku 2025*, 2017
- *Raport o stanie środowiska w województwie pomorskim w 2017 r.*, 2018, Biblioteka Monitoringu Środowiska
- Richling A, Solon J., 1998, *Ekologia krajobrazu*, Wydawnictwo Naukowe PWN, Warszawa;
- *Roczna ocena jakości powietrza w województwie pomorskim - raport wojewódzki za 2018 rok*, 2019, [dostęp:]airpomerania.pl
- *Strategia Rozwoju Gminy Sierakowice 2014-2024*, 2014
- *Strategia Rozwoju Powiatu Kartuskiego 2040*, 2018
- *Strategia Rozwoju Województwa Pomorskiego 2020*, 2012
- *Studium Uwarunkowań i Kierunków Zagospodarowania Przestrzennego Gminy*, 2017
- Szafer W., Zarzycki K., 1977, *Szata roślinna Polski*, PWN, Warszawa
- Szponar A., 2003, *Fizjografia urbanistyczna*, Wydawnictwo Naukowe PWN, Warszawa
- Woś A., 1996, *Zarys klimatu Polski*, Wydawnictwo Naukowe UAM, Poznań

Wykorzystano również materiały dostępne na stronach internetowych (dostęp, lipiec 2019 r.):

- www.bip.pomorskie.eu
- www.codgik.gov.pl
- www.crfop.gdos.gov.pl/CRFOP
- www.gdansk.rdos.gov.pl
- www.geolog.pgi.gov.pl
- www.geoportal.gov.pl
- www.geoserwis.gdos.gov.pl
- www.google.maps.pl
- www.mos.gov.pl
- www.pgi.gov.pl
- www.psh.gov.pl
- www.wody.gov.pl

Akty prawne:

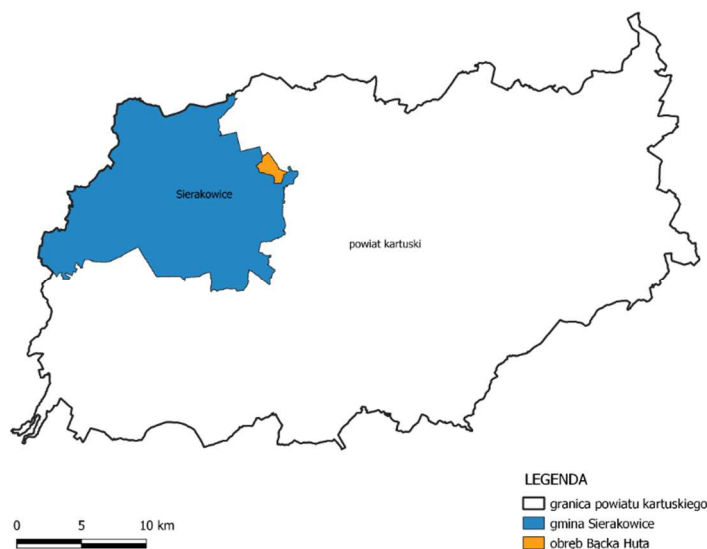
- *Ustawa z dnia 3 października 2008 r. o udostępnianiu informacji o środowisku i jego ochronie, udziale społeczeństwa w ochronie środowiska oraz o ocenach oddziaływania na środowisko (Dz. U. 2020 poz. 283 z późn. zm.)*
- *Ustawa z dnia 16 kwietnia 2004 r. o ochronie przyrody (Dz. U. z 2020 r. poz. 55 z późn. zm.)*
- *Ustawa z dnia 27 marca 2003 r. o planowaniu i zagospodarowaniu przestrzennym (Dz. U. z 2020r., poz. 293)*
- *Ustawa z dnia 27 kwietnia 2001 r. Prawo Ochrony Środowiska (Dz. U. z 2019 r. poz. 1396 z późn. zm.)*
- *Ustawa z dnia 23 lipca 2003 r. o ochronie zabytków i opiece nad zabytkami (Dz. U. z 2020 r. poz. 282)*

- *Ustawa z dnia 20 lipca 2017 r. Prawo wodne (Dz. U. z 2020 r. poz. 310 z późn. zm.)*
- *Ustawa z dnia 14 grudnia 2012 r. o odpadach (Dz. U. z 2019 r. poz. 701 z późn. zm.)*
- *Ustawa z dnia 3 lutego 1995 r. o ochronie gruntów rolnych i leśnych (Dz. U. z 2017r. poz. 1161)*
- *Ustawa z dnia 13 kwietnia 2007 r. o zapobieganiu szkodom w środowisku i ich naprawie (Dz.U. z 2018 poz. 954 z późn. zm.)*
- *Rozporządzenie Rady Ministrów z dnia 9 listopada 2010 r. w sprawie przedsięwzięć mogących znacząco oddziaływać na środowisko (Dz.U. z 2016 poz. 71)*
- *Rozporządzenie Ministra Środowiska z dnia 16 czerwca 2007 r. w sprawie dopuszczalnych poziomów hałasu w środowisku (Dz.U. z 2014 poz. 112)*
- *Rozporządzenie Ministra Środowiska z dnia 24 sierpnia 2012 r. w sprawie poziomów niektórych substancji w powietrzu (Dz.U. z 2012 poz. 1031)*
- *Rozporządzenie Ministra Środowiska z dnia 13 kwietnia 2010 r. w sprawie siedlisk przyrodniczych oraz gatunków będących przedmiotem zainteresowania Wspólnoty a także kryteriów obszarów kwalifikujących się do uznania lub wyznaczenia jako obszary Natura 2000 (Dz.U. z 2014 poz. 1713)*
- *Rozporządzenie Ministra Środowiska z dnia 16 grudnia 2016 r. w sprawie ochrony gatunkowej zwierząt (Dz.U. z 2016 poz. 2183)*
- *Rozporządzenie Ministra Środowiska z dnia 9 października 2014 r. w sprawie ochrony gatunkowej roślin (Dz.U. z 2014 poz. 1409)*
- *Rozporządzenie Ministra Środowiska z dnia 9 października 2014 r. w sprawie ochrony gatunkowej grzybów (Dz.U. z 2014 poz. 1408)*

Prognozę wykonano na podstawie dostępnych dokumentów, publikacji i raportów dotyczących obszaru gminy, powiatu i województwa, zgodnie ze stanem istniejącej wiedzy. Wykorzystano również własne obserwacje i materiały zdobyte podczas inwentaryzacji terenowej przedmiotowego obszaru.

1.4. Położenie obszaru objętego prognozą i jego użytkowanie

Prognoza sporządzona została na potrzeby projektu miejscowego planu zagospodarowania przestrzennego dla części obrębu Sierakowice, w gminie Sierakowice, w granicach określonych *Uchwałą nr V/55/19 Rady Gminy Sierakowice z dnia 5 marca 2019 r. w sprawie przystąpienia do sporządzenia miejscowego planu zagospodarowania przestrzennego dla działek oznaczonych nr ew. 26/7, 26/17, położonych w obrębie ewidencyjnym 0001 Bącka Huta, Gmina Sierakowice*. Obszar objęty opracowaniem zlokalizowany jest w północnej części obrębu Bącka Huta, we wschodniej części gminy Sierakowice, bezpośrednio przy drodze powiatowej nr 1917G Mirachowo – Mojusz – Mojuszewska Huta.



Ryc. 1 Położenie obrębu Bącka Huta na tle gminy i powiatu, źródło: opracowanie własne

1.5. Ustalenia projektu planu, jego cele oraz powiązania z innymi dokumentami

Projekt miejscowego planu zagospodarowania przestrzennego dla działek oznaczonych nr ew. 26/7, 26/17, położonych w obrębie ewidencyjnym 0001 Bącka Huta, obejmuje obszar o powierzchni 0,4252 ha. Zgodnie z ustaleniami projektu planu obszar ten przeznaczony jest pod teren zabudowy usługowej z dopuszczeniem zabudowy mieszkaniowej jednorodzinnej. W granicach obszaru objętego projektem planu nie obowiązuje aktualnie żaden miejscowy plan zagospodarowania przestrzennego. Głównym celem sporządzenia przedmiotowego projektu miejscowego planu zagospodarowania przestrzennego jest stworzenie możliwości rozbudowy istniejącego budynku usługowo-mieszkalnego – powiększenie części usługowej, która służy organizowaniu imprez okolicznościowych.

Procedura sporządzenia planu została wywołana na wniosek właściciela nieruchomości. Przewidywane w planie rozwiązania nie naruszają ustaleń Studium Uwarunkowań i Kierunków Zagospodarowania Przestrzennego Gminy Sierakowice, które zostało przyjęte *Uchwałą Nr XXXIII/384/17 Rady Gminy Sierakowice, z dnia 30 czerwca 2017 r.*, zgodnie z którym działki nr 26/7, 26/17 położone są w granicach obszaru zabudowy rozproszonej (zagrodowa, mieszkaniowa jednorodzinna, usługowa) oraz terenu D1 – obszary rolnicze z zabudową zagrodową, mieszkaniową jednorodziną i inną w granicach obszaru NATURA 2000 Lasy Mirachowskie PLB 220008.

WYRYS ZE STUDIUM UWARUNKOWAŃ I KIERUNKÓW ZAGOSPODAROWANIA
PRZESTRZENNEGO GMINY SIERAKOWICE
(UCHWAŁA NR XXIII/384/17 RADY GMINY SIERAKOWICE Z DNIA
30 CZERWCA 2017R.)



granica obszaru objętego planem

OZNACZENIA STUDIUM:

	granice gminy Sierakowice - granice obszaru objętego studium
	nazwy obrębów geodezyjnych
	zabudowa rozproszona (zagrodowa, mieszkaniowa jednorodzinna, usługowa)
	obszary rolnicze z zabudową zagrodową, mieszkaniową jednorodziną i inną w granicach obszaru NATURA 2000 Lasy Mirachowskie PLB 220008
	granica KASZUBSKIEGO PARKU KRAJOBRAZOWEGO (KPK)
	granice i obszary NATURA 2000: PLB 220008 Lasy Mirachowskie
	Subregionalne korytarze ekologiczne
	drogi powiatowe - numeracja wg wykazu w części opisowej A, rozdz. III.15.1
	drogi gminne - numeracja wg wykazu w części opisowej A, rozdz. VI, zał. nr IV

Ryc. 2 Granica obszaru objętego projektem MPZP na tle Studium Uwarunkowań i Kierunków Zagospodarowania Przestrzennego Gminy Sierakowice, źródło: opracowanie własne na podstawie SUIKZP Gminy Sierakowice

Zgodnie z ww. Studium na obszarze D1 rozwój zainwestowania może nastąpić w formie uzupełnienia istniejącej zabudowy, tj. działka musi być zlokalizowana w odległości nie mniejszej niż 50m od działki zabudowanej oraz musi przylegać do drogi publicznej. Przedmiotowy teren spełnia ww. wymagania, w związku z tym ustalenia planu nie są sprzeczne z obowiązującym Studium.

2. Analiza i ocena stanu i funkcjonowania środowiska

2.1. Położenie fizyczno-geograficzne

Gmina Sierakowice położona jest w zachodniej części województwa pomorskiego, w północno-zachodniej części powiatu kartuskiego i jest jedną z 8 gmin powiatu. Jednostka zajmuje obszar o powierzchni 182,4 km². Wieś Bącka Huta jest siedzibą sołectwa, w którego skład wchodzi miejscowości Szopa, Łączki i Bór. Na północ od miejscowości znajdują się rezerваты przyrody Kurze Grzędy i Jezioro Turzycowe.

Obszar objęty projektem planu zlokalizowany jest w obrębie Bącka Huta, graniczącym z gminą Kartuzy. Ponadto w całości znajduje się w granicach Obszaru Specjalnej Ochrony Natura 2000 Lasy Mirachowskie PLB 220008 oraz Kaszubskiego Parku Krajobrazowego.

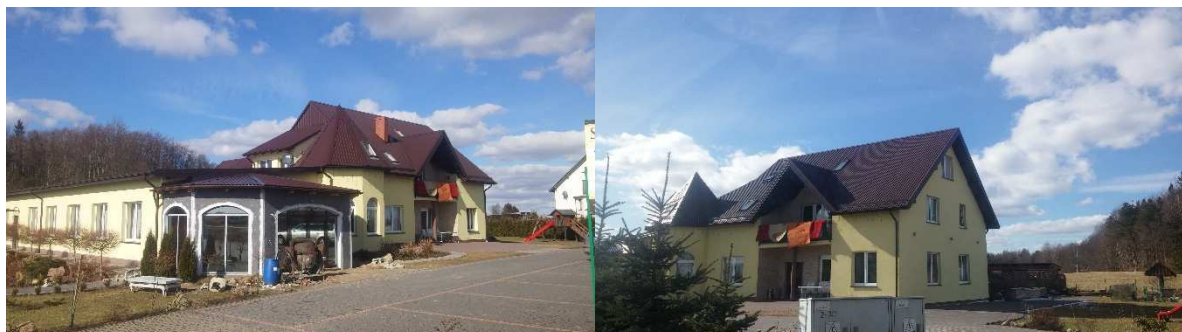


--- granica obszaru objętego projektem planu

0 25 50 m

Ryc. 3 Obszar objęty projektem planu na tle ortofotomapy, źródło: opracowanie własne

Przedmiotowy obszar jest oddalony od ścisłej zabudowy wsi, otaczają go pola oraz pojedyncza zabudowa mieszkaniowa jednorodzinna. W odległości ok. 100m na północny-zachód od granicy obszaru objętego planem występują lasy. Teren inwestycji leży bezpośrednio przy drodze publicznej powiatowej nr 1917G.



Fot. 1 Istniejąca zabudowa obszaru objętego planem, źródło: zasoby własne



Fot. 2 Zagospodarowanie najbliższego sąsiedztwa obszaru objętego planem, źródło: zasoby własne

Obszar Gminy charakteryzuje się urozmaiconą rzeźbą terenu. Występują tu typowe dla obszarów pojezierzy młodoglacjalnych, formy ukształtowania terenu jak: wysoczyzna moreny dennej, wyniesienia moreny czołowej, rynny polodowcowe, równiny sandrowe. Tereny gminy Sierakowice są znacznie zróżnicowane pod względem wysokościowym, co podnosi stopień atrakcyjności krajobrazu i stwarza dogodne warunki dla postrzegania jego walorów.

Zgodnie z fizyczno-geograficzną regionalizacją Polski wg J. Kondrackiego obszar gminy Sierakowice, w tym teren opracowania położony jest w obrębie megaregionu – Pozaalpejska Europa Środkowa, prowincji – Niż Środkowoeuropejski, podprowincji – Pojezierza Południowobałtyckie, w makroregionie – Pojezierza Południowopomorskie, w mezoregionie – Pojezierze Kaszubskie. Wysokości względne w granicach opracowania wahają się w przedziale od ok. 240,2 m. n.p.m. na krańcach północno-wschodnich, opadając w kierunku południowo-zachodnim do 231,3 m. n.p.m.

2.2. Budowa geologiczna, warunki glebowe i surowce mineralne

Na terenie gminy Sierakowice brak jest powiązania dzisiejszej rzeźby terenu z budową geologiczną podłoża, co jest wynikiem (typowego dla obszarów młodoglacjalnych) rozwoju geologicznego, gdzie niemal wyłączną siłą rzeźbotwórczą jest erozyjna i akumulacyjna działalność zlodowacenia północnopolskiego. Wśród utworów akumulacji lodowcowej i działalności wód fluwioglacjalnych najczęściej występują: gliny zwałowe, ich zwietrzliny oraz piaski i żwiry lodowcowe. Ponadto piaski i mułki kemów, piaski i żwiry sandrowe, żwiry, piaski, głązy i gliny moren czołowych, mady rzeczne oraz torfy i namuły. Obszar objęty projektem planu w całości tworzą gliny zwałowe, ich zwietrzliny oraz piaski i żwiry lodowcowe.

Podobnie jak i teren całego województwa pomorskiego, obszar powiatu kartuskiego, a tym samym gminy Sierakowice w przeważającej części pokryty jest glebami powstałymi z utworów polodowcowych (plejstocenijskich). Wykształciły się tu w większości średniej jakości gleby brunatne (głównie wylugowane i kwaśne) oraz bielice i pseudobielice, których niezbyt wysoka urodzajność uzależniona jest od rodzaju skały macierzystej oraz stopnia zakwaszenia. Są to najczęściej gleby kwaśne i bardzo kwaśne, wymagające regularnego wapnowania. Na terenie gminy dominują gleby bardzo słabych klas bonitacyjnych – V i VI.

Gleby w obrębie opracowania zgodnie z ustawą z dn. 3 lutego 1995 r. o ochronie gruntów rolnych i leśnych (Dz.U. 2017 poz. 1161) nie wymagają wyłączenia z użytkowania poprzez zgodę ministerialną, obejmują grunty budowlane (B, Bp) i łąki trwałe (ŁV).

W granicach obszaru objętego projektem planu nie występuje żadne udokumentowane złoża surowców mineralnych (Centralna Baza Geologiczna Państwowego Instytutu Geologicznego).

2.3. Wody powierzchniowe i podziemne

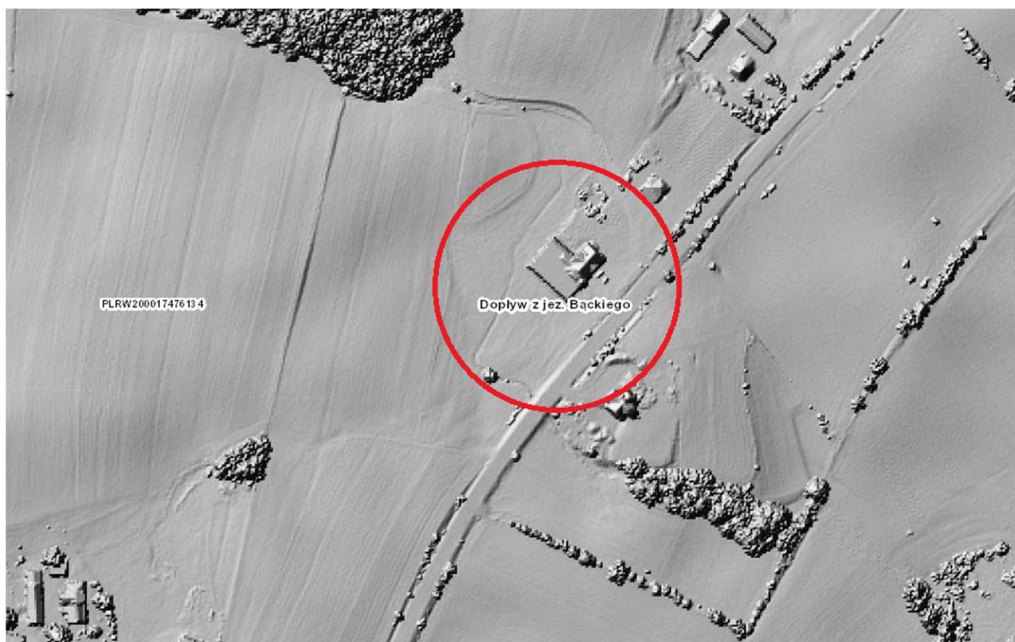
Obieg wody na terenie gminy Sierakowice jest typowy dla obszarów młodoglacjalnych. Obszar gminy położony jest w obrębie czterech dorzeczy: Łupawy, Słupi, Łeby i Raduni. Rzeki dorzecza Słupi cechują się silną meandryzacją. W górnym biegu Słupi i innych większych rzek obszaru przeważają doliny rynnowe, w dolnym biegu Słupi - współczesne doliny erozyjne.

W górnym biegu rzeka przepływa przez szereg jezior: Tuchlińskie, Pręgożyno, Skrzynka, Trzebocińskie, Gowidlińskie, Węgorzyno i Żukowskie. Sieć rzeczna dorzecza Słupi ma charakter asymetryczny. Wyraźnie przeważają dopływy lewobrzeżne, odwadniające większe powierzchnie zlewni. Słupia charakteryzuje się bardzo dużym potencjałem faunistycznym zwłaszcza w zakresie ichtiofauny. Na terenie gminy Sierakowice dopływami Łupawy są rzeki: Bukowina z dopływem Czarna Woda i Dolina Jadwigi. Rzeki Bukowina z Czarną wodą oraz Dolina Jadwigi są to rzeki o charakterze potoków górskich o bardzo dużym potencjale faunistycznym, zwłaszcza w zakresie ichtiofauny. Obszar Dorzecza rzeki Łeby stanowi niewielki obszar we wschodniej części gminy Sierakowice. Dopływem Raduni na terenie

gminy Sierakowice jest ciek Borucinka. Obszar dorzecza obejmuje niewielki obszar w południowo-wschodniej części gminy.

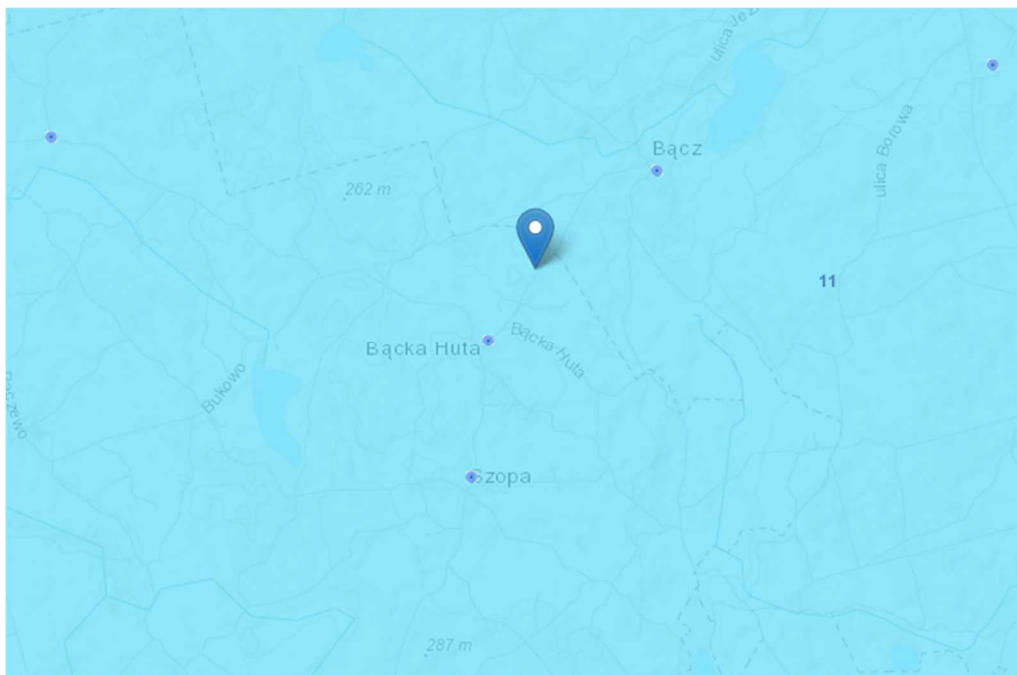
Na obszarze gminy Sierakowice występują następujące cieki i kanały: Słupia, Struga Mieleńska, Struga Potęgowska, Struga Mirachowska, Struga Kamieniecka, Łupawka, Struga Puzdrowska, Bukowina, Czarna Woda, Łeba, Borucinka i Kanał Skrzyszewo. Do innych wód płynących zalicza się wody w jeziorach, innych naturalnych zbiornikach wodnych i ciągłym lub okresowym dopływie lub odpływie wód powierzchniowych. W granicach gminy Sierakowice położone są 24 jeziora. Głównie dominują jeziora małe powierzchniowo, tzw. oczka, pełniące istotną funkcję retencyjną. Jeziora w gminie Sierakowice: Gowidlińskie, Białe, Junno, Tuchlińskie, Długie, Trzono, Święte (jezioro lobeliowe), Mienino, Bukowskie, Odnoga, Trzemeszno Duże, Trzemeszno Małe, Mielenko, Potęgowskie, Kamienickie, Świniewo, Czarne, Ostrowickie, Kawle, Okonko, Malinko, Welk, Kominek, Kamionkowskie.

W granicach obszaru objętego projektem planu nie występuje sieć hydrograficzna. Przedmiotowe działki zlokalizowane są w Jednolitej Części Wód Powierzchniowych Dopływ z Jez. Bąckiego PLRW200017476134. Zgodnie z Systemem Monitoringu Ryzyka Powodziowego jest to jednostka niemonitorowana i niezagrożona nieosiągnięciem celów środowiskowych, polegających na utrzymaniu dobrego stanu ekologicznego i chemicznego. Zgodnie z powyższym, RZGW w Gdańsku, określa status JCWP jako naturalny, a jej stan i potencjał jako dobry.



Ryc. 4 Orientacyjne położenie terenu opracowania na tle JCWP, źródło: <http://smorp.pl/imap>

Teren wsi Bącka Huta, w tym obszar opracowania zlokalizowany jest w granicach Jednolitej Części Wód Podziemnych 11. Zasilanie JCWPd 11 na omawianym obszarze odbywa się poprzez infiltrację wód opadowych. Pradolina Łeby, Nizina Gardnieńsko-Łebska, doliny: Słupi i Łupawy stanowią główne bazy drenażu wód podziemnych na tym terenie. Osiami tego drenażu są poszczególne wymienione wyżej rzeki, które drenują wszystkie kenozoiczne piętra wód podziemnych. Z głównymi bazami drenażu łączy się sieć lokalnych baz drenażu, którymi są misy jezior przepływowych i głęboko wcięte w podłoże doliny dopływów tych rzek. Sieć drenażu uzupełniają doliny kopalne i marginalne, utworzone w różnych okresach plejstocenu. Niektóre z nich są zajęte przez współczesne cieki. Sieć cieków powierzchniowych i mis jeziornych zbiera wody opadowe na obszarze zasilania warstw plejstoceńskich.



Ryc. 5 Orientacyjne położenie terenu opracowania na tle JCWPd, źródło: <http://geolog.pgi.gov.pl>

2.4. Warunki klimatyczne

Warunki środowiskowe w znacznym stopniu determinowane są położeniem geograficznym. Również położenie gminy Sierakowice istotnie wpływa na jej warunki przyrodnicze i klimatyczne, przyczyniając się do jej odrębności.

Ze względu na duże wyniesienie ponad poziom morza oraz względem otaczających terenów, klimat Pojezierza Kaszubskiego, a tym samym Gminy Sierakowice charakteryzuje się: stosunkowo niskimi temperaturami latem (średnia temp. lipca do 17°C) i zimą (średnia temp. stycznia do -2,5°C), niską średnią roczną temperaturą powietrza – około 6,5°C, stosunkowo dużą liczbą dni mroźnych i bardzo mroźnych, wysokimi opadami średnio rocznie 600-700 mm, często rocznie ponad 700 mm, z największymi opadami w lipcu średnio 90-100 mm, dużą wilgotnością względną powietrza wynosząco ponad 80 % (X – II), dużą liczbą dni pochmurnych i dużą liczbą dni z mgłą, z dominacją wiatrów z kierunków zachodnich.

2.5. Roślinność i świat zwierzęcy

Gmina charakteryzuje się rolniczym użytkowaniem gruntów, co w znacznej mierze wpływa na skład gatunkowy roślin. Pola uprawne stanowią zazwyczaj monokultury o niskiej odporności na degradację. Otwarte przestrzenie to także łąki i pastwiska. Występowanie lasów, w odległości ok. 100m na północny-zachód od granicy obszaru objętego planem, sprawia, iż w okolicy mogą pojawić się dziki, sarny, jenoty i jelenie. Możliwe jest również występowanie zwierzyny drobnej oraz gatunków związanych z bytowaniem człowieka. Na terenach polnych możliwe jest występowanie np. bociana białego, skowronka polnego, czy czajki. Na florę obszaru objętego opracowaniem w głównej mierze składa się zieleń urządzona, towarzysząca istniejącej zabudowie. Występują gatunki drzew i krzewów ozdobnych.

2.6. Obiekty i obszary chronione

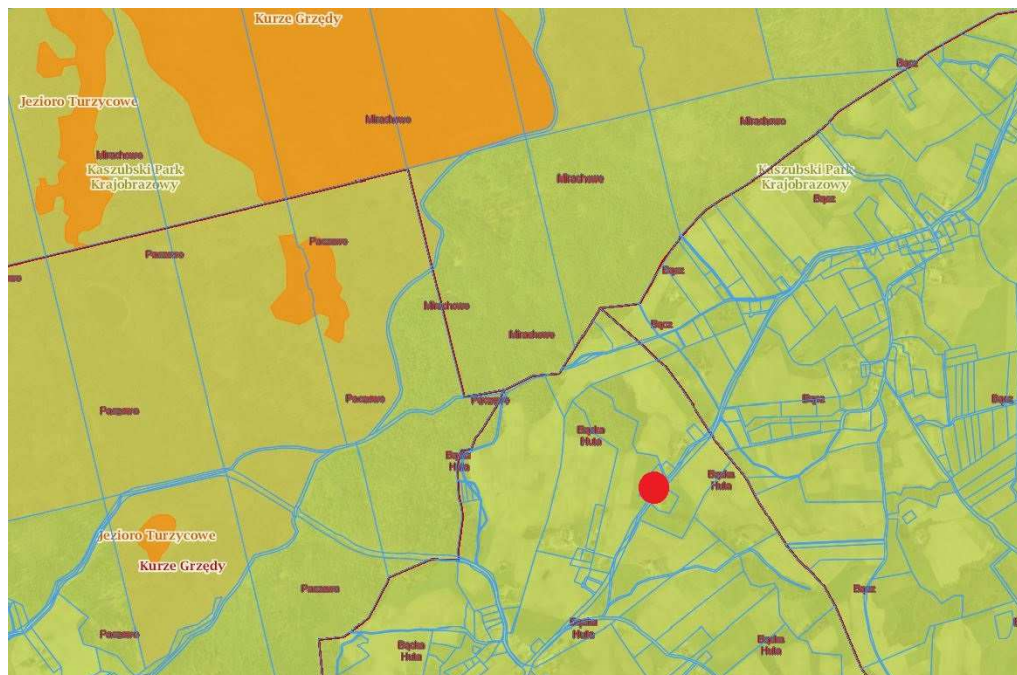
Obszar objęty projektem planu zlokalizowany jest w granicach Kaszubskiego Parku Krajobrazowego, dla którego obowiązuje uchwała Nr 147/VII/11 Sejmiku Województwa Pomorskiego z dnia 27 kwietnia 2011 roku w sprawie Kaszubskiego Parku Krajobrazowego (Dz. U. Woj. Pom. z 2011 r. Nr 66, poz. 1462 z późn. zm.).

Zgodnie z §3 ww. uchwały na terenie Parku wprowadza się następujące zakazy:

- 1) realizacji przedsięwzięć mogących znacząco oddziaływać na środowisko w rozumieniu przepisów ustawy z dnia 3 października 2008 r. o udostępnianiu informacji o środowisku i jego ochronie, udziale społeczeństwa w ochronie środowiska oraz o ocenach oddziaływania na środowisko (Dz. U. Nr 199, poz. 1227 i Nr 227, poz. 1505 oraz z 2009 r. Nr 42, poz. 340 i Nr 84, poz. 700);
- 2) umyślnego zabijania dziko występujących zwierząt, niszczenia ich nor, legowisk, innych schronień i miejsc rozrodu oraz tarlisk i złożonej ikry, z wyjątkiem amatorskiego połowu ryb oraz wykonywania czynności w ramach racjonalnej gospodarki rolnej, leśnej, rybackiej i łowieckiej;
- 3) likwidowania i niszczenia zadrzewień śródpolnych, przydrożnych i nadwodnych, jeżeli nie wynikają z potrzeby ochrony przeciwpowodziowej lub zapewnienia bezpieczeństwa ruchu drogowego lub wodnego lub budowy, odbudowy, utrzymania, remontów lub naprawy urządzeń wodnych;
- 4) pozyskiwania do celów gospodarczych skał, w tym torfu, oraz skamieniałości, w tym kopalnych szczątków roślin i zwierząt, a także minerałów i bursztynu;
- 5) wykonywania prac ziemnych trwale zniekształcających rzeźbę terenu, z wyjątkiem prac związanych z zabezpieczeniem przeciwsztormowym, przeciwpowodziowym lub przeciwosuwiskowym lub budową, odbudową, utrzymaniem, remontem lub naprawą urządzeń wodnych;
- 6) dokonywania zmian stosunków wodnych, jeżeli zmiany te nie służą ochronie przyrody lub racjonalnej gospodarce rolnej, leśnej, wodnej lub rybackiej;
- 7) budowania nowych obiektów budowlanych w pasie szerokości 100 m od:
 - a) linii brzegów rzek, jezior i innych naturalnych zbiorników wodnych,
 - b) zasięgu lustra wody w sztucznych zbiornikach wodnych usytuowanych na wodach płynących przy normalnym poziomie piętrzenia określonym w pozwoleniu wodnoprawnym, o którym mowa w art. 122 ust. 1 pkt 1 ustawy z dnia 18 lipca 2001 r. – Prawo wodne - z wyjątkiem obiektów służących turystyce wodnej, gospodarce wodnej lub rybackiej;
- 8) likwidowania, zasypywania i przekształcania zbiorników wodnych, starorzeczy oraz obszarów wodno-błotnych;
- 9) wylewania gnojowicy, z wyjątkiem nawożenia własnych gruntów rolnych;
- 10) prowadzenia chowu i hodowli zwierząt metodą bezściółkową;
- 11) utrzymywania otwartych rowów ściekowych i zbiorników ściekowych;
- 12) organizowania rajdów motorowych i samochodowych;
- 13) używania łodzi motorowych i innego sprzętu motorowego na otwartych zbiornikach wodnych.

Zgodnie z §4 ww. uchwały zakaz, o którym mowa w §3 pkt 7, nie dotyczy:

- 1) obszarów zwartej zabudowy wsi, w granicach określonych w studiach uwarunkowań i kierunków zagospodarowania przestrzennego gmin, gdzie dopuszcza się uzupełnianie zabudowy mieszkaniowej i usługowej pod warunkiem wyznaczenia nieprzekraczalnej linii zabudowy od brzegów wód, określonej poprzez połączenie istniejących budynków na przylegających działkach;
 - 2) istniejących siedlisk rolniczych - w zakresie uzupełniania istniejącej zabudowy o obiekty niezbędne do prowadzenia gospodarstwa rolnego, pod warunkiem nie przekraczania dotychczasowej linii zabudowy od brzegów wód;
 - 3) istniejących obiektów lotniskowych, mieszkalnych i usługowych, zrealizowanych na podstawie miejscowych planów zagospodarowania przestrzennego, które utraciły moc przed dniem 1 stycznia 2004 r. - gdzie dopuszcza się przebudowę i modernizację istniejącego zainwestowania w celu poprawy standardów ochrony środowiska oraz walorów estetyczno-krajobrazowych, pod warunkiem nie zwiększania powierzchni zabudowy, ilości miejsc pobytowych a także nie przybliżania zabudowy do brzegów wód.
2. Odstępstwa od zakazów wymienione §4 ust.1 mają zastosowanie w przypadku gdy w trakcie postępowania strona wykaże brak niekorzystnego wpływu planowanej inwestycji na chronione: krajobrazy, siedliska przyrodnicze oraz gatunki roślin, zwierząt i grzybów.
 3. Zakaz, o którym mowa w §3 pkt 13, nie dotyczy używania łodzi o napędzie elektrycznym o mocy do 5 KM, z wyłączeniem jezior lobeliowych (Jez. Kamienne - gmina Kartuzy).



Ryc. 6 Orientacyjne położenie obszaru opracowania na tle form ochrony przyrody, źródło: <http://geoserwis.gdos.gov.pl/mapy>

Kaszubski Park Krajobrazowy utworzony został w 1983 r. na mocy uchwały Wojewódzkiej Rady Narodowej w Gdańsku nr XIX/82/83 z dnia 15 czerwca 1983 r. Zlokalizowany jest w centralnej części Pojezierza Kaszubskiego, w granicach którego znajduje się zespół Jezior Raduńsko - Ostrzyckich, Wzgórza Szymbarskie oraz kompleks Lasów Mirachowskich z zespołem Jezior Potęgowskich. Szata roślinna Kaszubskiego Parku Krajobrazowego charakteryzuje się dużym bogactwem zbiorowisk fauny i flory. Wśród lasów przeważają lasy mieszane i liściaste. W wyższych położeniach występują buczyny, w niższych partiach zboczy grądy, a w dnach dolin łągi jesionowo-wiązowe i jesionowo-olszowe. Środowisko przyrodnicze Kaszubskiego Parku Krajobrazowego cechują typowe dla obszarów młodoglacjalnych cechy:

- urozmaicona rzeźba terenu,
- duży udział terenów bezodpływowych,
- duży wpływ jezior na kształtowanie obiegu wody w zlewniach,
- występowanie form polodowcowych (rynni polodowcowe, doliny),
- mozaikowe zróżnicowanie pokrywy litologiczno-glebowej.

Obszar KPK jest intensywnie użytkowany, szczególnie w zakresie rolnictwa, rekreacji, osadnictwa i leśnictwa.

Ponadto, obszar objęty projektem planu zlokalizowany jest w granicach obszaru Natura 2000 Lasy Mirachowskie PLB220008. Przedmiotem ochrony obszaru Natura 2000 są gatunki:

- A223 Włochatka *Aegolius funereus*
- A067 Gągoł *Bucephala clangula*

Dla obszaru obowiązuje Zarządzenie Regionalnego Dyrektora Ochrony Środowiska w Gdańsku z dnia 6 maja 2014 r. w sprawie ustanowienia planu zadań ochronnych dla obszaru Natura 2000 Lasy Mirachowskie PLB220008 (Dz. Urz. Woj. Pom. Z 2014 r. poz. 1940), zmienione Zarządzeniem Regionalnego Dyrektora Ochrony Środowiska w Gdańsku z dnia 16 czerwca 2016 r. zmieniającym zarządzenie w sprawie ustanowienia planu zadań ochronnych dla obszaru Natura 2000 Lasy Mirachowskie PLB220008 (Dz. Urz. Woj. Pom. Z 2016 r. poz. 2290).

Realizacja projektu miejscowego planu zagospodarowania nie powinna wpłynąć negatywnie na obszary Natura 2000. Skala zmian będzie nieść jedynie lokalne oddziaływanie na tereny sąsiadujące, a zmiany będą obejmować wyłącznie obszar objęty projektem planu. Skala zmian zaproponowana planem będzie nieodczuwalna w dalszej perspektywie.



Ryc. 7 Obszar objęty projektem planu na tle najbliższych obszarów Natura 2000

Zapisy projektu planu respektują występujące w obszarze projektu planu formy ochrony przyrody, regulowane przepisami odrębnymi. Pozytywnie oceniono ustalenia planu w zakresie ochrony Kaszubskiego Parku Krajobrazowego oraz obszaru Specjalnej Ochrony Natura 2000 Lasy Mirachowskie PLB220008.

W granicach obszaru objętego projektem planu nie występują obiekty i obszary objęte ochroną na podstawie ustawy z dnia 23 lipca 2003 r. o ochronie zabytków i opiece nad zabytkami (t.j. Dz. U. z 2020 r. poz. 282 z późn. zm.).

2.7. Potencjalne zmiany w środowisku w przypadku braku realizacji projektu planu miejscowego

Projekt planu zakłada stworzenie możliwości rozbudowy istniejącego budynku usługowo-mieszkalnego – powiększenie części usługowej, która służy organizowaniu imprez okolicznościowych. Bezpośrednim następstwem braku realizacji projektu planu byłoby pozostawienie obecnego użytkowania w stanie niezmiennym, a także narażenie obszaru objętego projektem planu na chaos przestrzenny. Plan ma na celu zapewnienie możliwości rozwoju ww. obszaru z uwzględnieniem wskaźników zabudowy pozwalających na utrzymanie ładu przestrzennego okolicy.

3. Diagnoza stanu środowiska

3.1. Powietrze atmosferyczne

Lokalizacja i sposób zagospodarowania danego obszaru oraz charakter źródeł emisji zanieczyszczeń wywierają największy wpływ na jakość powietrza atmosferycznego. Na przedmiotowym obszarze wpływ na poziom zanieczyszczeń powietrza ma emisja z ruchu komunikacyjnego, stanowiące liniowe

źródło zanieczyszczeń. Ruch samochodowy odbywa się bezpośrednio przy granicy obszaru objętego projektem planu. Potencjalnym źródłem zanieczyszczeń dla ww. obszaru może być zatem droga powiatowa nr 1917G, która przylega do przedmiotowych działek. Ruch samochodowy powoduje emisję gazów, powstających w wyniku spalania paliw płynnych. Są to np. węglowodory aromatyczne, dwutlenek siarki (CO₂), dwutlenek azotu (NO₂), tlenku węgla i innych substancji pyłowych. Zgodnie z *Raportem o stanie środowiska w województwie pomorskim w 2017 roku (2018)*, przygotowanym przez WIOŚ w Gdańsku, emisja rocznej substancji do powietrza pochodząca z emisji punktowej w okolicy miejscowości Sierakowice wyniosła <135 Mg/rok. Również pobliskie zabudowania jednorodzinne zanieczyszczają powietrze emisją z instalacji grzewczych, głównie wykorzystujących węgiel kamienny jako paliwo grzewcze. W wyniku spalania gospodarstwa domowe emitują do powietrza benzo(a)piren. Według Krajowego Ośrodka Bilansowania i Zarządzania Emisjami, zgodnie z *Raportem wojewódzkim za rok 2018 dt. Rocznej oceny jakości powietrza w województwie pomorskim (2019)*, powiat kartuski charakteryzuje się największym ładunkiem zanieczyszczenia pyłem PM₁₀, pochodzącym z emisji niskiej oraz największymi ilościami emisji benzo(a)pirenu.

3.2. Klimat akustyczny

Klimat akustyczny kształtowany jest pod wpływem hałasu. Wyróżnia się różne rodzaje pochodzenia hałasu:

- przemysłowy – z instalacji i urządzeń,
- komunikacyjny – drogowy, kolejowy, tramwajowy, lotniczy,
- komunalny – związany z bytowaniem człowieka,
- związany ze środowiskiem pracy.

Obszar objęty opracowaniem położony jest w bezpośrednim sąsiedztwie ciągu komunikacyjnego – droga powiatowa nr 1917G. W przypadku obszaru objętego prognozą można mówić o hałasie komunikacyjnym, związanym z ruchem samochodowym, a także hałasie komunalnym, związanym z występowaniem zabudowy mieszkaniowej. Na jakość klimatu akustycznego w obszarze objętym planem wpływa również działalność usługowa, prowadzona w granicach działek, związana z organizacją imprez okolicznościowych. Dopuszczalne poziomy hałasu regulowane są rozporządzeniem Ministra Środowiska z dnia 14 czerwca 2007 r. o dopuszczalnych poziomach hałasu w środowisku (tj. Dz. U. z 2014 r. poz. 112). W *Raporcie o stanie środowiska w województwie pomorskim w 2017 roku (2018)* na terenie gminy Sierakowice nie wyznaczono punktów pomiarowych hałasu.

3.3. Jakość wód

W granicach obszaru objętego projektem planu nie występuje żadna sieć hydrograficzna. Przedmiotowe działki zlokalizowane są w granicach Jednolitej Części Wód Powierzchniowych Dopływ z Jez. Bąckiego PLRW200017476134. RZGW w Gdańsku, określa status JCWP jako naturalny, a jej stan i potencjał jako dobry. W *Raporcie o stanie środowiska w województwie pomorskim w 2017 roku (2018)* na terenie gminy Sierakowice nie wyznaczono punktów pomiarowych dla JCWPd 11. Należy zauważyć, iż wpływ na jakość wód mają zanieczyszczenia przedostające się z nieszczelnej kanalizacji, stosowanie nawozów sztucznych, czy niewłaściwa gospodarka odpadami. Zgodnie z raportem WIOŚ (2018), gmina Sierakowice dobrze realizuje zadania własne związane z gospodarką odpadami komunalnymi.

4. Charakterystyka ustaleń projektu planu

Przedmiotem prognozy oddziaływania na środowisko jest projekt miejscowego planu zagospodarowania przestrzennego dla działek oznaczonych nr ew. 26/7, 26/17, położonych w obrębie Bącka Huta w gminie Sierakowice.

4.1. Zakres projektu miejscowego planu zagospodarowania przestrzennego

Projekt planu składa się z:

- części tekstowej, w formie Uchwały Rady Gminy Sierakowice,
- rysunku planu w skali 1:1000, stanowiącego załącznik nr 1 do ww. uchwały.

Zakres opracowania miejscowego planu zagospodarowania przestrzennego określa art. 15 Ustawy z dnia 27 marca 2003 r. o planowaniu i zagospodarowaniu przestrzennym (t.j. Dz. U. z 2020 r. poz. 293)

4.2. Powiązania z innymi dokumentami strategicznymi

Zgodnie z obowiązującym *Studium uwarunkowań i kierunków zagospodarowania przestrzennego gminy Sierakowice* obszar objęty projektem planu położony jest w granicach obszaru zabudowy rozproszonej (zagrodowa, mieszkaniowa jednorodzinna, usługowa) oraz terenu D1 - obszary rolnicze z zabudową zagrodową, mieszkaniową jednorodziną i inną w granicach obszaru NATURA 2000 Lasy Mirachowskie PLB 220008. Zgodnie z ww. Studium na obszarze D1 rozwój zainwestowania może nastąpić:

- w formie uzupełnienia istniejącej zabudowy, tj. działka musi być zlokalizowana w odległości nie mniejszej niż 50m od działki zabudowanej oraz musi przylegać do drogi publicznej,
- na terenach, dla których ustalone zostały warunki zabudowy i zagospodarowania terenu i zostały uchwalone miejscowe plany zagospodarowania terenu.

Studium dopuszcza przeznaczenie terenu D1 pod funkcje zabudowy rekreacji indywidualnej, zabudowy mieszkaniowej jednorodzinnej, zabudowy wielorodzinnej, zabudowy usługowej i zabudowy mieszkaniowo-usługowej. Przedmiotowy teren spełnia wymagania uzupełnienia istniejącej zabudowy, w związku z tym ustalenia planu są zgodne z ustaleniami *Studium*.

Na politykę przestrzenną gminy składają się również inne dokumenty szczebla lokalnego, powiatowego, wojewódzkiego:

- *Strategia Rozwoju Gminy Sierakowice 2014-2024* – określa kierunki rozwoju gminy, w oparciu o jej uwarunkowania, jest także dokumentem przedstawiającym długofalową politykę rozwojową gminy;
- *Strategia Rozwoju Powiatu Kartuskiego 2040* – określa kierunki rozwoju dla powiatu;
- *Program Ochrony Środowiska dla Powiatu Kartuskiego na lata 2015 – 2018 z perspektywą na lata 2019 – 2022* – dokument, którego głównym celem jest wskazanie podstawowych problemów w zakresie ochrony środowiska w regionie oraz przedstawienie perspektywicznych kierunków ich rozwiązywania;
- *Strategia Rozwoju Województwa Pomorskiego 2020* – wskazuje wizje rozwoju regionu;
- *Plan zagospodarowania przestrzennego województwa pomorskiego 2030* – dokument strategiczny, określa zasady kształtowania struktury przestrzennej województwa.
- *Program Ochrony Środowiska Województwa Pomorskiego na lata 2018 – 2021 z perspektywą do roku 2025* – ocenia stan środowiska na terenie województwa pomorskiego, uwzględniając dziesięć obszarów służących ochronie środowiska naturalnego tj. ochronę klimatu i jakości powietrza, zagrożenia hałasem, pola elektromagnetyczne, gospodarowanie wodami, gospodarkę wodnościekową, zasoby geologiczne, gleby, gospodarkę odpadami i zapobieganie

powstawaniu odpadów, zasoby przyrodnicze, zagrożenia poważnymi awariami. Wskazuje cele i kierunki prowadzenia polityki ochrony środowiska;

- *Plan Gospodarki Odpadami dla Województwa Pomorskiego 2022* – plan, którego głównym celem jest utworzenie w województwie zintegrowanej sieci instalacji gospodarowania odpadami, spełniających wymagania ochrony środowiska. Dokument jest obecnie zaktualizowany;
- *Plan zagospodarowania przestrzennego województwa pomorskiego 2030* – określa zadania polityki przestrzennej w zakresie ochrony środowiska przyrodniczego, głównym celem jest utrzymanie istniejących form ochrony przyrody oraz dążenie do poprawy ciągłości przestrzennej systemu obszarów chronionych i powiązań ekologicznych, mających zapewnić trwałość i różnorodność gatunkową zasobów biosfery oraz stabilność procesów przyrodniczych.

Poza ww. dokumentami, nadrzędną rolę w planowaniu przestrzennym na szczeblu krajowym stanowią:

- *Strategia Rozwoju Kraju 2020* – określa cele i priorytety polityki rozwoju w perspektywie najbliższych lat oraz warunki, które powinny ten rozwój zapewnić;
- *Koncepcja Przestrzennego Zagospodarowania Kraju 2030* – najważniejszy dokument dotyczący ładu przestrzennego Polski, wprowadza zasadę współzależności celów polityki przestrzennej z celami polityki regionalnej.

4.3. Główne cele planu

Zgodnie z ustawą o planowaniu i zagospodarowaniu przestrzennym (t.j. dz. z 2018 r. poz. 1945 z późn. zm.) kształtowanie i prowadzenie polityki przestrzennej, w tym uchwalanie miejscowych planów, należy do zadań własnych gminy. Za główny cel tworzenia planów uznaje się, zgodnie z powyższymi przepisami, ustalenie przeznaczenia terenów i sposób ich zagospodarowania i zabudowy, z uwzględnieniem ładu przestrzennego i zasad zrównoważonego rozwoju, przy równoczesnym dostosowaniu funkcji do uwarunkowań przestrzennych i przyrodniczych danego obszaru. Głównym celem przedmiotowego projektu planu jest umożliwienie rozbudowy istniejącego budynku usługowo-mieszkalnego, tj. powiększenie części usługowej, służącej organizowaniu imprez okolicznościowych. Procedura sporządzenia planu została wywołana na wniosek właściciela działek nr 26/7, 26/17.

4.4. Ustalenia planu dotyczące całego obszaru

Projekt planu obejmuje jeden teren, wyznaczony na rysunku planu liniami rozgraniczającymi. Projekt wprowadza funkcję terenu **U(MN)**, oznaczającą przeznaczenie pod teren zabudowy usługowej z dopuszczeniem zabudowy mieszkaniowej jednorodzinnej. Dopuszcza się wydzielenie jednego lokalu mieszkalnego o powierzchni użytkowej nieprzekraczającej 200m². Dopuszcza się usługi gastronomii oraz usługi polegające na organizowaniu imprez okolicznościowych wraz z zakwaterowaniem. W granicach terenu ustala się jednolite zasady ochrony i kształtowania ładu przestrzennego, m. in.:

- wykończenie elewacji tynkiem naturalnym w kolorze białym, beżowym, écru lub szarym. Dopuszcza się kamień naturalny, drewno lub licowanie cegłą;
- nakaz stosowania jednakowej kolorystyki tynku we wszystkich budynkach;
- geometria dachu: dach dwuspadowy o kącie nachylenia głównych połaci dachowych 20-45 stopni. Dopuszcza się dach wielospadowy;
- pokrycie dachu: dachówką cementową, ceramiczną lub materiałem dachówko podobnym w tonacji naturalnej dachówki ceramicznej lub grafitu;
- nakaz stosowania jednakowego pokrycia i kolorystyki dachów we wszystkich budynkach;
- dopuszczenie lukarn oraz okien połaciowych;
- dla istniejącej zabudowy posiadającej inny rodzaj dachu niż ustalony w niniejszym planie, zezwala się na przebudowę obiektów dla istniejącej zabudowy posiadającej inny rodzaj dachu

niż ustalony w niniejszym planie, z możliwością zachowania dotychczasowego dachu, a także ich rozbudowę i nadbudowę zgodnie z ustaleniami planu;

- zakaz lokalizacji blaszanych garaży, blaszanych budynków gospodarczych oraz tymczasowych obiektów budowlanych.

5. Istniejące problemy ochrony środowiska istotne z punktu widzenia realizacji projektowanego dokumentu oraz określenie i ocena skutków dla środowiska wynikających z projektowanego przeznaczenia terenu oraz realizacji ustaleń projektu planu

5.1. Oddziaływanie na wody powierzchniowe i podziemne

W granicach obszaru objętego projektem planu nie występują wody powierzchniowe, w związku z czym nie przewiduje się negatywnego oddziaływania na wody powierzchniowe. Istnieje jednak możliwe oddziaływanie na wody podziemne. W wyniku realizacji ustaleń projektu planu, związanych z umożliwieniem rozbudowy istniejącego budynku usługowo-mieszkalnego, potencjalne zagrożenie dla wód podziemnych przedmiotowego obszaru może stanowić zwiększenie powierzchni zabudowy. Zabudowa może wpłynąć na zmniejszenie możliwości infiltracji wód opadowych do gruntu, będących wynikiem wprowadzania fundamentów i piwnic. Jednym z ważnych aspektów mających wpływ na stan wód podziemnych jest także właściwa polityka wodno-ściekowa.

Zgodnie z ustaleniami, projekt planu nakazuje stosowanie rozwiązań technicznych, technologicznych i organizacyjnych przeciwdziałających zagrożeniom środowiskowym. Użytkowanie i zagospodarowanie terenu nie może stanowić źródła zanieczyszczeń dla środowiska wodno-gruntowego. Wprowadza się również zapisy dotyczące odprowadzenia wód opadowych i roztopowych, ustalając:

- odprowadzanie wód opadowych i roztopowych zgodnie z przepisami odrębnymi,
- zagospodarowanie w granicach działki wód opadowych i roztopowych pochodzących z dachów obiektów budowlanych,
- zabezpieczenie warstwy wodonośnej przed zanieczyszczeniem poprzez stosowanie rozwiązań technicznych, technologicznych i organizacyjnych,
- zabezpieczenie odpływu wód opadowych w sposób umożliwiający ochronę terenu przed erozją wodną oraz zaleganiem wód opadowych,
- zagospodarowanie powierzchni działki w sposób zabezpieczający sąsiednie nieruchomości oraz drogi przed spływem wód opadowych i roztopowych na działki sąsiednie.

5.2. Oddziaływanie na powierzchnię terenu, gleby i zasoby naturalne

W wyniku realizacji ustaleń projektu planu może nastąpić zmiana w użytkowaniu przedmiotowego obszaru, ponieważ część ww. obszaru pozostaje niezabudowana. Rozwój zabudowy o część usługową może stanowić potencjalne zagrożenie dla środowiska glebowego. Stosowanie materiałów budowlanych może doprowadzić do alkalizacji gleb. Zmiana powierzchni zabudowy zmniejszy możliwości chłonne gleby.

5.3. Oddziaływanie na krajobraz

Projekt planu ma na celu umożliwienie rozbudowy istniejącego budynku. W związku z powyższym nastąpi zmiana w krajobrazie przedmiotowego terenu. Plan ustala dla terenu **U(MN)**:

- maksymalna powierzchnia zabudowy: 30%;
- maksymalny wskaźnik intensywności zabudowy: 1,2 w tym dla kondygnacji naziemnych 0,9;

- minimalny wskaźnik intensywności zabudowy: 0;
- minimalny udział procentowy powierzchni biologicznie czynnej: 50%;
- maksymalna liczba kondygnacji nadziemnych:
 - a) dla budynków usługowych, usługowo-mieszkalnych: 3, w tym poddasze użytkowe,
 - b) dla budynków gospodarczych i garażowych: 1;
- maksymalna wysokość zabudowy:
 - a) dla budynków usługowych, usługowo-mieszkalnych: 10m,
 - b) dla budynków gospodarczych i garażowych: 6m.

Istotny wpływ na krajobraz ma ustalenie wielkości wskaźników intensywności zabudowy i powierzchni biologicznie czynnej. Ustalenia planu nawiązują do zabudowy znajdującej się w sąsiedztwie przedmiotowych działek. Projekt planu wprowadza także jednolite zasady ochrony i kształtowania ładu przestrzennego, szerzej opisane w podrozdziale 4.4.

5.4. Oddziaływanie na powietrze atmosferyczne i klimat lokalny

Na kształtowanie klimatu, w tym warunków termicznych, największy wpływ ma pojawienie się nowych form zainwestowania. Plan umożliwi rozbudowę istniejącej zabudowy, dlatego też prawdopodobnie nastąpi zmiana powierzchni parowania i wilgotności powietrza. Układ zabudowy może powodować zmiany kierunku i prędkości wiatrów. Na klimat lokalny wpływa również jakość powietrza i hałas. Realizacja wnioskowanej inwestycji może powodować zwiększenie liczby emitorów zanieczyszczeń, w szczególności zanieczyszczeń komunikacyjnych, wynikających z prowadzonej działalności gospodarczej w granicach przedmiotowego obszaru. Użytkowanie usługowe i mieszkaniowe jednorodzinne może doprowadzić do oddziaływania akustycznego, o charakterze tymczasowym. Wynika to przede wszystkim z prowadzonej działalności usługowej (organizacja imprez okolicznościowych). Jednak nie doprowadzi to do ponadnormatywnego hałasu. Zmiany wprowadzone projektem planu mają charakter lokalny, w związku z czym ich skala nie będzie istotna w regionie dalszym niż granice opracowywanego dokumentu i najbliższe tereny sąsiadujące.

Zgodnie z zapisami projektu planu uciążliwości dla środowiska, związane z prowadzoną na terenie działalnością gospodarczą, a powodowane przez hałas, wibracje, zakłócenia elektroenergetyczne i promieniowanie, nie mogą wykraczać poza granice nieruchomości zajmowanej przez inwestycje je wywołujące.

5.5. Oddziaływanie na obszary występowania złóż kopalin

W obszarze objętym projektem planu nie występują żadne udokumentowane złoża surowców mineralnych, w związku z czym nie przewiduje się oddziaływania na obszary występowania złóż kopalin.

5.6. Oddziaływanie na świat roślinny i zwierzęcy

Realizacja ustaleń planu wpłynie na zmianę powierzchni biologicznie czynnej. W związku z lokalizacją przedmiotowego obszaru w obszarze Natura 2000 Lasy Mirachowskie PLB22008 istnieje potencjalne zagrożenie dla gatunków będących przedmiotem ww. obszaru. Zgodnie z *Załącznikiem nr 1 do Zarządzenia Regionalnego Dyrektora Ochrony Środowiska w Gdańsku z dnia 16 czerwca 2016 r.* do istniejących zagrożeń dla włośchatka (*Aegolius funereus*) należą: usuwanie martwych i umierających drzew – niewystarczająca liczba martwych i dziuplastych drzew, niewłaściwie realizowane działania ochronne lub ich brak – brak stref ochronnych wokół stanowisk lęgowych. Potencjalne zagrożenia stanowią wycinka lasu, związana ze zbyt małą powierzchnią starodrzewów oraz inne rodzaje praktyk leśnych, m. in. prowadzenie prac leśnych w pobliżu miejsc gniazdowania w sezonie lęgowym. Istniejące zagrożenia dla gągoła (*Bucephala clangula*) to drapieżnictwo norki amerykańskiej i usuwanie martwych i umierających drzew – zbyt mała ilość starych i dziuplastych drzew w pobliżu zbiorników wodnych. Do potencjalnych zagrożeń dla tego gatunku należą infrastruktura sportowa i rekreacyjna, w tym rozwój

infrastruktury turystycznej nad brzegami jezior i zabudowa ich brzegów, a także rozwój ruchu turystycznego w pobliżu łągowisk. Podczas wizji terenowej na obszarze objętym planem nie stwierdzono obecności gatunków podlegających ochronie. W obszarze projektu planu nie stwierdza się obecności zbiorowisk i siedlisk szczególnie cennych.

W granicach objętych planem nie stwierdzono występowania chronionych gatunków fauny i flory w rozumieniu Rozporządzenia Ministra Środowiska z dnia 6 października 2014 r. w sprawie ochrony gatunkowej zwierząt (Dz.U. z 2014 poz. 1348) i Rozporządzenie Ministra Środowiska z dnia 9 października 2014 r. w sprawie ochrony gatunkowej roślin (Dz.U. z 2014 poz. 1409), a także Rozporządzenia Ministra Środowiska z dnia 13 kwietnia 2010 r. w sprawie siedlisk przyrodniczych oraz gatunków będących przedmiotem zainteresowania Wspólnoty, a także kryteriów obszarów kwalifikujących się do uznania lub wyznaczenia jako obszary Natura 2000 (Dz.U. 2010 nr 77 poz. 510).

Plan nie dopuszcza lokalizacji przedsięwzięć mogących potencjalnie oraz zawsze znacząco oddziaływać na środowisko, zgodnie z przepisami odrębnymi. Wyjątek stanowią inwestycje celu publicznego. Plan wprowadza intensywność zainwestowania o niewielkim natężeniu, niestanowiącą kolizji z obszarami cennymi przyrodniczo. W wyniku nowego zainwestowania może dojść do wzrostu udziału fauny związanej z bytowaniem człowieka oraz przecięcie się szlaków przemieszczania zwierzyny drobnej.

5.7. Oddziaływanie na zdrowie ludzi

Prawidłowa realizacja ustaleń projektu planu nie powinna wpłynąć negatywnie na zdrowie ludzi. Zapisy zwarte w §16 wskazują na sposób odprowadzenia ścieków, zaopatrzenia w wodę, energię elektryczną i ciepłą, gaz, gospodarowanie odpadami. Ww. zapisy mają na celu minimalizację emisji zanieczyszczeń mogących mieć wpływ na zdrowie ludzi.

Ustalenia §16:

W zakresie zaopatrzenia w wodę ustala się:

- 1) zaopatrzenie z sieci wodociągowej;
- 2) wodę dla celów p.poż. w ilości zgodnej z obowiązującymi przepisami prawa, należy zapewnić z istniejącej i projektowanej sieci wodociągowej, uzbrojonej w hydranty lub z innych źródeł zgodnie z przepisami odrębnymi.
2. W zakresie zaopatrzenia w energię elektryczną ustala się:
 - 1) zasilanie energetyczne z istniejących i projektowanych linii elektroenergetycznych;
 - 2) dopuszcza się budowę, przebudowę i rozbudowę sieci elektroenergetycznych niskich i średnich napięć wyłącznie jako sieci kablowych.
3. W zakresie zaopatrzenia w energię ciepłą ustala się zasilanie w ciepło z systemów grzewczych na paliwa charakteryzujące się niskimi wskaźnikami emisji z wykorzystaniem urządzeń o wysokim stopniu sprawności.
4. Do zaopatrzenia w energię ciepłą i elektryczną dopuszcza się wykorzystanie odnawialnych źródeł energii w formie mikroinstalacji, za wyjątkiem przydomowych elektrowni wiatrowych.
5. W zakresie zaopatrzenia w gaz:
 - 1) dopuszcza się zaopatrzenie w gaz dla celów bytowych lub grzewczych z indywidualnych źródeł,
 - 2) dopuszcza się realizację sieci gazowej wraz z niezbędnymi elementami tej sieci w celu gazyfikacji obszaru,
 - 3) należy zachować normatywne odległości projektowanych urządzeń i obiektów od sieci gazowej na podstawie przepisów odrębnych.
6. W zakresie odprowadzenia ścieków sanitarnych ustala się:
 - 1) nakaz odprowadzenia ścieków sanitarnych do kolektorów sanitarnych;

- 2) dopuszcza się indywidualne, szczelne, bezodpływowe zbiorniki na ścieki do czasu rozbudowy sieci kanalizacji sanitarnej.
7. W zakresie odprowadzenia wód opadowych i roztopowych ustala się:
 - 1) odprowadzenie wód opadowych i roztopowych zgodnie z przepisami odrębnymi;
 - 2) wody opadowe i roztopowe z dachów obiektów budowlanych należy zagospodarować w granicach działki;
 - 3) należy stosować rozwiązania techniczne, technologiczne i organizacyjne gwarantujące zabezpieczenie przed zanieczyszczeniem warstwy wodonośnej;
 - 4) należy zabezpieczyć odpływ wód opadowych w sposób chroniący teren przed erozją wodną oraz zaleganiem wód opadowych.
8. W zakresie infrastruktury telekomunikacyjnej ustala się:
 - 1) uzbrojenie w zakresie usług telekomunikacyjnych w oparciu o istniejącą i projektowaną sieć telekomunikacyjną;
 - 2) przy opracowaniu projektów budowlanych uwzględnić istniejącą infrastrukturę telekomunikacyjną, od której należy zachować odległość zgodnie z przepisami odrębnymi;
 - 3) linie telekomunikacyjne projektować jako podziemne.
9. W zakresie gospodarowania odpadami stałymi: zgodnie z obowiązującymi przepisami.

5.8. Oddziaływanie na dziedzictwo kulturowe i wartości materialne

W granicach obszaru objętego projektem planu nie występują obiekty i obszary objęte ochroną na podstawie ustawy z dnia 23 lipca 2003 r. o ochronie zabytków i opiece nad zabytkami (t.j. Dz. U. z 2020 r. poz. 282 z późn. zm.). Zatem nie przewiduje się oddziaływania na wartości materialne i dziedzictwo kulturowe.

5.9. Oddziaływanie na zagrożenie ruchami masowymi i zagrożenie powodzią

Obszar objęty projektem planu jest zlokalizowany poza obszarami zagrożonymi ruchami masowymi i zagrożonymi występowaniem powodzi. Ustalenia planu nie wpłyną na ww. obszary.

5.10. Oddziaływanie na obszary chronione oraz na obszar Natura 2000

Projekt planu nie wprowadza zainwestowania w skali mogącej przynieść oddziaływanie na obszary Natura 2000. Zapisy projektu zakazują lokalizacji inwestycji mogących zawsze znacząco oddziaływać na środowisko. Przedmiotowy obszar w całości zlokalizowany jest w granicach Kaszubskiego Parku Krajobrazowego, na terenie którego obowiązują zakazy i nakazy określone w uchwale nr 147/VII/11 Sejmiku Województwa Pomorskiego z dnia 27.04.2011r. w sprawie Kaszubskiego Parku Krajobrazowego (Dz.U. Woj. Pom. z 2011r. Nr 66, poz.1462 z późn. zm.). Powierzchnia obszaru objętego planem jest mniejsza niż 0,5ha. Zapisy dotyczące obszarów podlegających ochronie na podstawie ustawy o ochronie przyrody zostały uwzględnione w projekcie planu w §11 i §12.

5.11. Przewidywane transgraniczne oddziaływanie na środowisko skutków realizacji planu

Realizacja założeń projektu planu nie przyniesie oddziaływania o zasięgu transgranicznym. Plan nie wprowadza zmian w skali, która mogłaby przynieść skutki środowiskowe poza granicami kraju.

5.12. Przewidywane skumulowane oddziaływanie na środowisko skutków realizacji planu

Największe zmiany nastąpią w wyniku zmiany funkcji obszaru pod teren zabudowy usługowej i mieszkaniowej jednorodzinnej. W wyniku realizacji ustaleń planu możliwa będzie rozbudowa istniejącej już zabudowy, tym samym zmniejszenie powierzchni biologicznie czynnej. Możliwe jest także częściowe zanieczyszczenie gleb i wód podziemnych w związku z pracami budowlanymi. Największe zmiany nastąpią zaś w krajobrazie. Jednakże zapisy projektu planu wprowadzają istotne dla kształtowania krajobrazu i ładu przestrzennego zapisy, których zadaniem jest stworzenie spójnego z obszarami sąsiednimi zagospodarowania.

6. Ocena rozwiązań funkcjonalno-przestrzennych i pozostałych ustaleń projektu planu

6.1. Zgodność projektu z uwarunkowaniami ekofizjograficznymi

Projekt miejscowego planu przestrzennego dla działek oznaczonych nr ew. 26/7, 26/17, położonych w obrębie ewidencyjnym Bącka Huta w gminie Sierakowice opiera się na uwarunkowaniach środowiska przyrodniczego przedmiotowego obszaru, wskazując rozwiązania zagospodarowania obszaru zgodne ze stanem poszczególnych komponentów.

6.2. Zgodność z obowiązującymi przepisami prawa

Projekt planu powinien uwzględniać zapisy ustawy z dnia 27 kwietnia 2001 r. Prawo ochrony środowiska mówiące w szczególności o warunkach utrzymania równowagi przyrodniczej i racjonalnym gospodarowaniem zasobami środowiska. W projekcie planu rozdział 3 poświęcono zasadom ochrony środowiska, przyrody i krajobrazu oraz zasadom kształtowania krajobrazu.

Zapisy zawarte w rozdziale 3 projektu uchwały:

§ 9.

W granicach objętych planem ustala się:

- 1) teren oznaczony symbolem **U(MN)** pod względem dopuszczalnych poziomów hałasu należy do terenów mieszkaniowo-usługowych, zgodnie z obowiązującymi przepisami odrębnymi;
- 2) zakaz lokalizacji przedsięwzięć mogących zawsze znacząco oddziaływać na środowisko;
- 3) użytkowanie i zagospodarowanie terenu nie mogą stanowić źródła zanieczyszczeń dla środowiska wodno-gruntowego. Należy stosować takie rozwiązania techniczne, technologiczne i organizacyjne, aby przeciwdziałać zagrożeniom środowiskowym z racji dopuszczonej funkcji;
- 4) uciążliwości dla środowiska, związane z prowadzoną na terenie działalnością gospodarczą, a powodowane przez hałas, wibracje, zakłócenia elektroenergetyczne i promieniowanie, nie mogą wykraczać poza granice nieruchomości zajmowanej przez inwestycje je wywołujące;
- 5) zagospodarowanie powierzchni działki budowlanej w sposób zabezpieczający sąsiednie nieruchomości oraz drogi przed splotem wód opadowych i roztopowych na działki sąsiednie;
- 6) gromadzenie i usuwanie odpadów stałych musi odbywać się zgodnie z obowiązującymi przepisami odrębnymi, z uwzględnieniem selektywnej zbiórki odpadów;
- 7) nakaz stosowania technologii niskoemisyjnych lub nieemisyjnych do celów grzewczych w budynkach.

Uwzględnione zostały również zapisy wynikające z przepisów ustawy z dnia 16 kwietnia 2004 r. o ochronie przyrody. Projekt planu jest zgodny z ww. ustawami.

6.3. Cele ochrony środowiska ustanowione na szczeblu krajowym, międzynarodowym i wspólnotowym

W zakresie ochrony środowiska do najważniejszych dokumentów na szczeblu krajowym należą:

- *Polska 2025. Długookresowa Strategia Trwałego i Zrównoważonego Rozwoju* – pierwsza próba określenia wizji Polski do roku 2025 wskazująca główne kierunki działań w zakresie polityki społecznej, rozwoju gospodarki i polityki państwa w zakresie ochrony środowiska, gospodarki przestrzennej i regionalnej, oparta na koncepcji trwałego i zrównoważonego rozwoju;
- *Strategia Bezpieczeństwo Energetyczne i Środowisko – perspektywa do 2020 r.* – mówiąca o tym, iż projektowane dokumenty powinny spełniać wymogi: kształtowanie ładu przestrzennego pozwalające na zrównoważone gospodarowanie zasobami środowiska, poprawa stanu środowiska oraz zapewnienie bezpiecznego i konkurencyjnego zaopatrzenia w energię. Dokument ma zostać zastąpiony *Polityką Ekologiczną Państwa: 2030*.
- *Krajowy planu gospodarki odpadami 2022* – odnosi się do postępowania z odpadami. Zgodnie z planem należy zapobiegać powstawaniu odpadów, następnie zapewnić ich przygotowanie do ponownego użycia, recykling, w dalszej kolejności inne procesy odzysku, a w ostateczności unieszkodliwianie. Gospodarowanie odpadami zgodnie z wskazaną wyżej hierarchią umożliwi dalsze pogłębianie obserwowanego w ostatnich latach zjawiska, jakim jest oddzielanie wzrostu masy wytwarzanych odpadów od wzrostu gospodarczego.

Do najważniejszych dokumentów na szczeblu międzynarodowym i wspólnotowym należą:

- *VII Program Działań Unii Europejskiej w zakresie środowiska naturalnego do 2020 r. zatytułowany: Dobra jakość życia z uwzględnieniem ograniczeń naszej planety* – stanowiący 7 już program polityki ekologicznej UE, który formułuje 9 głównych celów działania w zakresie ochrony środowiska naturalnego do 2020 r. Są to:
 1. ochrona, zachowanie i poprawa kapitału naturalnego Unii,
 2. przekształcenie Unii w zasobooszczędną, zieloną i konkurencyjną gospodarkę niskoemisyjną,
 3. ochrona obywateli Unii przed związanymi ze środowiskiem problemami i zagrożeniami dla ich zdrowia i dobrostanu,
 4. maksymalizacja korzyści płynących z prawodawstwa Unii w zakresie środowiska poprzez lepsze wdrażanie tego prawodawstwa,
 5. doskonalenie wiedzy i bazy dowodowej unijnej polityki w zakresie środowiska,
 6. zabezpieczenie inwestycji na rzecz polityki w zakresie środowiska i klimatu oraz uwzględnienie kosztów ekologicznych wszelkich rodzajów działalności społecznej,
 7. lepsze uwzględnianie problematyki środowiska i większa spójność polityki,
 8. wspieranie zrównoważonego charakteru miast w Unii,
 9. zwiększenie efektywności Unii w podejmowaniu międzynarodowych wyzwań związanych ze środowiskiem i klimatem;
- *Odnowiona Strategia Zrównoważonego Rozwoju UE*, która za jeden z głównych celów uznaje ochronę środowiska naturalnego poprzez zachowanie potencjału Ziemi, respektowanie ograniczeń naturalnych zasobów, zapewnienie wysokiego poziomu ochrony środowiska naturalnego i poprawy jego jakości, przeciwdziałanie i ograniczenie zanieczyszczeniu środowiska, propagowanie zrównoważonej konsumpcji i produkcji, tak by oddzielić wzrost gospodarczy od degradacji środowiska.
- *Europa 2020. Strategia na rzecz inteligentnego i zrównoważonego rozwoju sprzyjającego włączeniu społecznemu* – dokument programowy Komisji Europejskiej, który obejmuje tematykę rozwoju zrównoważonego poprzez wspieranie gospodarki efektywnej korzystającej z zasobów środowiska. Do celów nadrzędnych należy ograniczenie emisji CO₂ (nawet o 30%), zwiększenie udziału odnawialnych źródeł energii, zwiększenie efektywności wykorzystania energii o 20%.

Pozostałe dokumenty o charakterze międzynarodowym i wspólnotowym, tj. dyrektywy Wspólnot Europejskich, zostały przedstawione w podrozdziale 1.1.

6.4. Ochrona różnorodności biologicznej oraz zapobieganie zagrożeniom środowiska, w tym zdrowia ludzi i zwierząt

Realizacja ustaleń planu uwzględnia różnorodność biologiczną obszaru i określa zasady zagospodarowania zasobów środowiska. Ochronę bioróżnorodności zapewniają zapisy projektu planu dt. powierzchni biologicznie czynnej. Wprowadzono także zapisy, których celem jest minimalizacja zagrożeń, mogących wystąpić w środowisku, jako konsekwencja wprowadzenia zapisów projektu planu w życie. Plan nie będzie stanowić zagrożenia dla środowiska, pod warunkiem stosowania się do ustaleń w nim zawartych.

7. Informacje końcowe

7.1. Zalecenia dotyczące możliwości wprowadzenia rozwiązań alternatywnych bądź eliminujących i ograniczających negatywne oddziaływanie na środowisko ustaleń projektu planu

Ustalenia projektu planu ingerują głównie w ukształtowanie powierzchni i krajobraz przedmiotowego obszaru. Plan umożliwi wprowadzenie obiektów kubaturowych i rozbudowę istniejącej zabudowy. Stopień projektowanych zmian nie będzie miał negatywnego charakteru. Zapisy projektu planu dają możliwość rozwoju fragmentu obrębu Bącka Huta, w granicach działek 26/7, 26/17 w sposób umożliwiający zachowanie zasad ładu przestrzennego, tym samym tworząc harmonijną przestrzeń.

Wprowadzone w planie zasady mają za zadanie równoważyć negatywne oddziaływania procesów inwestycyjnych. W związku z czym, w prognozie nie wskazuje się wprowadzania dodatkowych rozwiązań alternatywnych i ograniczających negatywne oddziaływanie na środowisko. Ocenia się, iż zawarte w projekcie ustawy zapisy są wystarczające. Sposób zagospodarowania terenu przedmiotowych działek nie spowoduje znaczącego wzrostu zagrożenia środowiska w granicach objętych projektem planu i poza nimi.

7.2. Propozycje dotyczące przewidywanych metod analizy skutków realizacji postanowień projektowanego dokumentu oraz częstotliwości jej przeprowadzania

Realizacja planu nie przewiduje konieczności szczególnej analizy skutków postanowień przedmiotowego dokumentu, ze względu na charakter i skalę zmian, do której się odnosi. Oddziaływanie na środowisko związane jest z planowanym wprowadzeniem terenu o funkcji usługowej i mieszkaniowej jednorodzinnej. Przekształcenia nie powinny zmienić środowiska tak silnie, by konieczne było wprowadzenie nowych narzędzi i metod obserwacji środowiska. Monitoring środowiska przyrodniczego regulowany jest przepisami ustawy z dnia 3 października 2008 r. o udostępnianiu informacji o środowisku i jego ochronie oraz o ocenach oddziaływania na środowisko i jego ochronie, udziale społeczeństwa w ochronie środowiska oraz o ocenach oddziaływania na środowisko (t.j. Dz. U. z 2020 r. poz. 283 z późn. zm.), której głównym zadaniem jest regulowanie zasad postępowania w zakresie ocen oddziaływania inwestycji na środowisko.

Analiza i ocena stanu komponentów środowiska prowadzona jest również w ramach Państwowego Monitoringu Środowiska. Przykładem takich analiz są raporty Wojewódzkiego Inspektoratu Ochrony Środowiska, publikowane raz na rok. Należy jednak pamiętać, iż odnoszą się one do wybranych punktów pomiarowych, nie zawsze odpowiadających przedmiotowemu obszarowi.

Analiza skutków realizacji postanowień projektowanego planu może być również przeprowadzana na podstawie indywidualnych zamówień lub w ramach oceny aktualności studium i planów sporządzanych przez Wójta Gminy Sierakowice. Opracowanie takie opiera się głównie na rejestrach wydanych decyzji o ustaleniu warunków zabudowy, uchwalonych planów oraz weryfikacji aktualności Studium. Obowiązek wykonywania analiz wynika z Ustawy o planowaniu i zagospodarowaniu przestrzennym (t.j. Dz.U. 2020 poz. 293). Należałoby tu zwrócić szczególną uwagę na realizację planu w zakresie urządzania zieleni, krajobrazu i zachowania powierzchni biologicznie czynnej ustalonej w planie, czy prawidłowego kształtowania krajobrazu. Ocenę aktualności studium i planów powinno się sporządzać co najmniej raz w czasie kadencji rady. Z tą samą częstotliwością wykonywana byłaby analiza skutków realizacji postanowień planu, jeśli nastąpiłaby taka konieczność.

Przeprowadzanie analiz i monitoringu może opierać się na uprzednio wykonanych prognozach, raportów i ocen oddziaływania na środowisko. Jest to istotne źródło danych niezbędnych do analizy środowiskowej terenu.

8. Streszczenie w języku niespecjalistycznym

Prognoza stanowi integralną część procedury oceny oddziaływania na środowisko planu zagospodarowania przestrzennego. Plan i prognoza obejmuje swoim zasięgiem część fragmentu obrębu Bącka Huta, położonego w gminie Sierakowice, w powiecie kartuskim, w województwie pomorskim.

Przedmiotem prognozy oddziaływania na środowisko jest projekt miejscowego planu zagospodarowania przestrzennego dla działek oznaczonych nr ew. 26/7, 26/17, zgodnie z uchwałą Nr V/55/19 Rady Gminy Sierakowice, z dnia 5 marca 2019 roku w sprawie przystąpienia do sporządzenia miejscowego planu zagospodarowania przestrzennego dla działek oznaczonych nr ew. 26/7, 26/17, położonych w obrębie ewidencyjnym 0001 Bącka Huta, gmina Sierakowice.

Prognoza została sporządzona w zakresie określonym w Ustawie z dnia 3 października 2008 roku o udostępnianiu informacji o środowisku i jego ochronie, udziale społeczeństwa w ochronie środowiska oraz o ocenach oddziaływania na środowisko (t.j. Dz. U. z 2020 r. poz. 283 z późn. zm.).

Metodyka zastosowana w opracowaniu to synteza typowych metod dla opracowywanych dokumentów planistycznych. Przy sporządzaniu prognozy wykorzystano dostępne publikacje, dokumenty i raporty dotyczące obszaru gminy, powiatu i województwa. Punkt wyjścia do analiz stanowiła diagnoza stanu istniejącego w odniesieniu do kierunków i celów stawianych w projekcie miejscowego planu. Szczegółowy wykaz wykorzystanych materiałów został przedstawiony w podrozdziale 1.3.

W prognozie przedstawiono charakterystykę poszczególnych elementów środowiska przyrodniczego oraz oceniono ich stan. Stwierdzono, że teren inwestycji znajduje się w granicach Kaszubskiego Parku Krajobrazowego oraz w granicach obszaru specjalnej ochrony Natura 2000 Lasy Mirachowskie PLB220008. W granicach objętych projektem planu nie stwierdzono występowania gatunków objętych ochroną gatunkową ww. obszaru Natura 2000.

Oceniono oddziaływanie projektu planu na wody powierzchniowe i podziemne, powierzchnię terenu, gleby i zasoby naturalne, krajobraz, klimat lokalny, obszary występowania złóż kopalin, świat roślinny i zwierzęcy, zdrowie ludzi, dziedzictwo kulturowe i wartości materialne, zagrożenie ruchami masowymi i zagrożenie powodzią oraz oddziaływanie na obszary chronione, w tym obszar Natura 2000. Największe zmiany nastąpią w wyniku zmiany funkcji obszaru pod teren zabudowy usługowej i mieszkaniowej jednorodzinnej. W wyniku realizacji ustaleń planu możliwa będzie rozbudowa istniejącej już zabudowy, tym samym zmniejszenie powierzchni biologicznie czynnej. Możliwe jest także częściowe zanieczyszczenie gleb i wód podziemnych w związku z pracami budowlanymi.

Największe zmiany nastąpią zaś w krajobrazie. Jednakże zapisy projektu planu wprowadzają istotne dla kształtowania krajobrazu i ładu przestrzennego zapisy, których zadaniem jest stworzenie spójnego z obszarami sąsiednimi zagospodarowania.

Celem sporządzenia przedmiotowego miejscowego planu zagospodarowania przestrzennego jest stworzenie możliwości rozbudowy istniejącego budynku usługowo-mieszkalnego – powiększenie części usługowej, która służy organizowaniu imprez okolicznościowych.

Wykazano również powiązania projektu planu z innymi dokumentami strategicznymi i istotnymi z punktu widzenia ochrony środowiska. Projekt planu nie narusza ustaleń *Studium Uwarunkowań i Kierunków Zagospodarowania Przestrzennego Gminy Sierakowice*, który został przyjęty Uchwałą Nr XXXIII/384/17 Rady Gminy Sierakowice, z dnia 30 czerwca 2017 r.

Spis rycin

Ryc. 1 Położenie obrębu Bącka Huta na tle gminy i powiatu, źródło: opracowanie własne.....	8
Ryc. 2 Granica obszaru objętego projektem MPZP na tle Studium Uwarunkowań i Kierunków Zagospodarowania Przestrzennego Gminy Sierakowice, źródło: opracowanie własne na podstawie SUIKZP Gminy Sierakowice.....	9
Ryc. 3 Obszar objęty projektem planu na tle ortofotomapy, źródło: opracowanie własne	10
Ryc. 4 Orientacyjne położenie terenu opracowania na tle JCWP, źródło: http://smorp.pl/imap	12
Ryc. 5 Orientacyjne położenie terenu opracowania na tle JCWPd, źródło: http://geolog.pgi.gov.pl ...	13
Ryc. 6 Orientacyjne położenie obszaru opracowania na tle form ochrony przyrody, źródło: http://geoserwis.gdos.gov.pl/mapy	15
Ryc. 7 Obszar objęty projektem planu na tle najbliższych obszarów Natura 2000.....	16

Spis fotografii

Fot. 1 Istniejąca zabudowa obszaru objętego planem, źródło: zasoby własne.....	10
Fot. 2 Zagospodarowanie najbliższego sąsiedztwa obszaru objętego planem, źródło: zasoby własne	10