

**ANEKS DO PROGNOZY ODDZIAŁYWANIA NA ŚRODOWISKO
SPORZĄDZONEJ NA POTRZEBY MIEJSCOWEGO PLANU
ZAGOSPODAROWANIA PRZESTRZENNEGO DLA DZIAŁKI
OZNACZONEJ NR EW. 436/1 POŁOŻONEJ W OBRĘBIE
EWIDENCYJNYM 0004 GOWIDLINO, GMINA SIERAKOWICE**

CKK



ARCHITEKCI

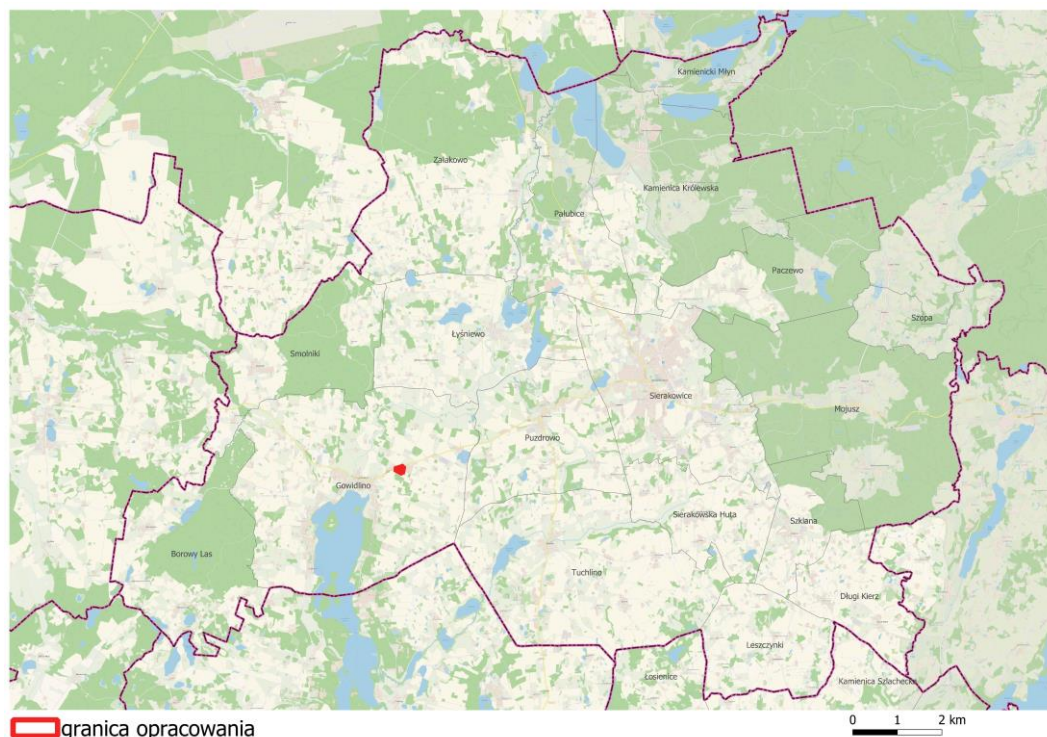
ul. Świętojańska 87/14, Gdynia
0-58 62 000 92

biuro@ckkarchitekci.pl

mgr inż. Arkadiusz Świder
Gdynia, listopad 2023 r.

1. Niniejszy aneks dotyczy prognozy sporządzonej na potrzeby miejscowego planu zagospodarowania przestrzennego dla działki oznaczonej nr ew. 436/1 położonej w obrębie ewidencyjnym 0004 Gowidlino, Gmina Sierakowice, opracowanej przez mgr Katarzynę Kuształak (Pracownia urbanistyczno – architektoniczna MONDRA, design, Wrzesień 2021 r).
2. Powyższa aneks do prognozy oddziaływania na środowisko została sporządzona w związku z uchwałą nr uchwałą Rady Gminy Sierakowice Nr XL/574/22 z dnia 31 maja 2022 r. w sprawie przystąpienia do sporządzenia miejscowego planu zagospodarowania przestrzennego dla działki oznaczonej nr ew. 436/1 położonej w obrębie ewidencyjnym 0004 Gowidlino, Gmina Sierakowice.

Rys. 1. Obszar objęty opracowaniem na tle gminy Sierakowice

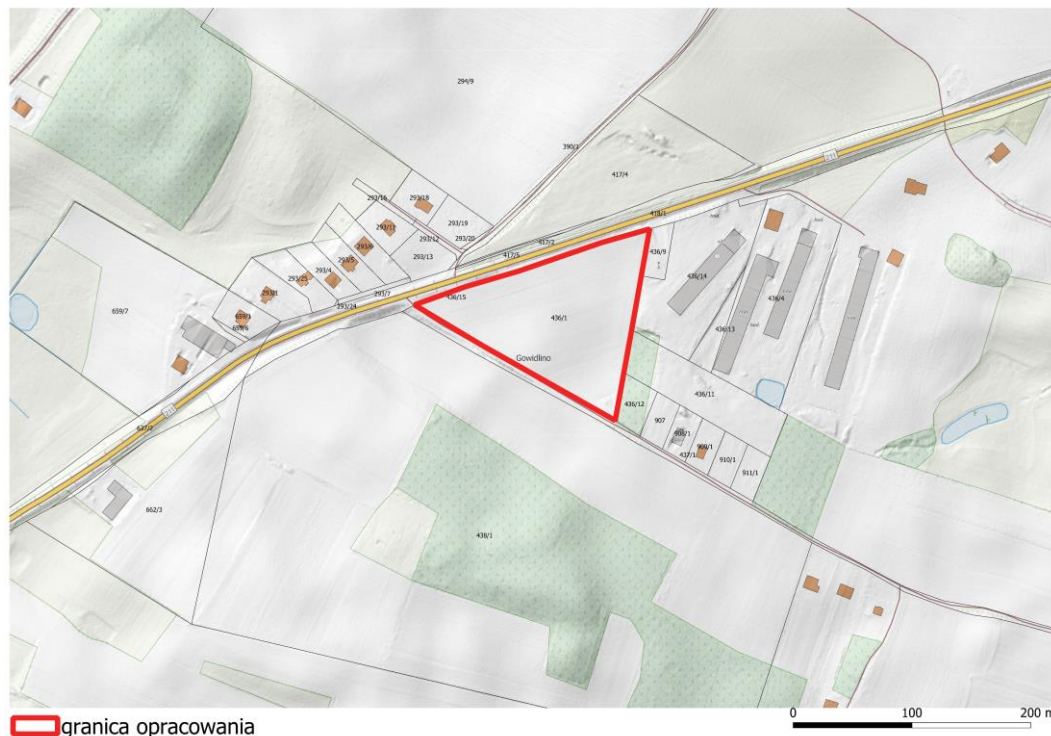


Źródło: opracowanie własne na podstawie geoportal.gov.pl

3. Potrzeba opracowania aneksu do prognozy oddziaływania na środowisko została podyktowana procedurą sporządzenia nowej edycji miejscowego planu zagospodarowania przestrzennego dla obszaru w rejonie Gowidlina, w zakresie terenu A-22R o powierzchni ok. 1,33 ha, w granicach zgodnych z załącznikiem do uchwały Nr XL/574/22 z dnia 31 maja 2022 r. w sprawie przystąpienia do sporządzenia miejscowego planu zagospodarowania przestrzennego.
4. Aneks do prognozy oddziaływania na środowisko do przedmiotowego projektu miejscowego planu zagospodarowania przestrzennego wraz z wersją podstawową prognozy oddziaływania na środowisko do miejscowego planu zagospodarowania przestrzennego (Uchwała Nr XXXV/494/22 Rady Gminy Sierakowice z dnia 11 lutego 2022 r. w sprawie uchwalenia miejscowego planu zagospodarowania przestrzennego rejonu wsi Gowidlino), zostały sporządzone zgodnie z przepisami ustawy z dn. 3 października 2008 r. o udostępnianiu informacji o środowisku i jego ochronie, udziale społeczeństwa w ochronie środowiska oraz o ocenach oddziaływania na środowisko (obecnie - Dz. U. z 2023 r., poz. 1094 ze zm.– tekst jednolity).
5. Powierzchnia objęta zmianą miejscowego planu zagospodarowania przestrzennego wynosi łącznie ok. 1,53 ha i obejmuje 1 działkę ewidencyjną (nr 436/1) wskazaną w 94% pod funkcję U-KO-INS - teren usług lub obsługi komunikacji lub stacji paliw płynnych oraz w 6% pod tereny komunikacji (KR – teren komunikacji drogowej wewnętrznej). W dotychczas obowiązującym planie miejscowym działka ta wskazana jest pod funkcję rolną wraz z obsługą komunikacyjną.

6. Obszar w granicach zmiany planu miejscowego obejmuje tereny rolne, niezainwestowane, zlokalizowane w sąsiedztwie terenów zabudowanych oraz rolnych, ale przesądzonych planistycznie pod zabudowę mieszkaniową i usługową oraz w sąsiedztwie (na północ) od drogi wojewódzkiej nr 211 oraz na zachód od zabudowań związanych z działalnością gospodarczą.

Rys. 2. Obszar opracowania na tle fragmentu miejscowości Gowidlino



Źródło: opracowanie własne na podstawie geoportal.gov.pl

7. Obszar w granicach planu miejscowego położony jest w granicach Gowidlińskiego Obszaru Chronionego Krajobrazu – jak cała południowa część gminy Sierakowice. Inne prawne formy ochrony przyrody znajdują się ponad 3 km od granic opracowania. W granicach działki nie ma zlokalizowanych cennych form przyrodniczych ani chronionych siedlisk fauny i flory. Obszar charakteryzuje się przeciętnymi walorami przyrodniczymi, jest to zbiorowisko synantropijne, typowe dla rejonów przekształconych, zurbanizowanych i nie stanowi również cennego korytarza ekologicznego. Działka i najbliższe sąsiedztwo są pozbawione większych oczek wodnych, cieków i zbiorników wodnych, lasów, gruntów prawnie chronionych (rolnych). Szpalery drzew porastają granice działki, co ją oddziela od innych terenów oraz od drogi. Okoliczne tereny raczej nie stanowią miejsc bytowania, żerowania gatunków chronionych zwierząt - są to powszechne ekosystemy, reprezentowane szeroko w okolicy. Rejon opracowania (poza granicami planu), poza zerdzewieniami śródpolnymi nie jest zadrzewiony i nie pełni roli cennych zbiorowisk roślinnych.

Rys. 3. Obszar opracowania na tle fragmentu miejscowości Gowidlino - ortofotomapa



Źródło: opracowanie własne na podstawie geoportal.gov.pl

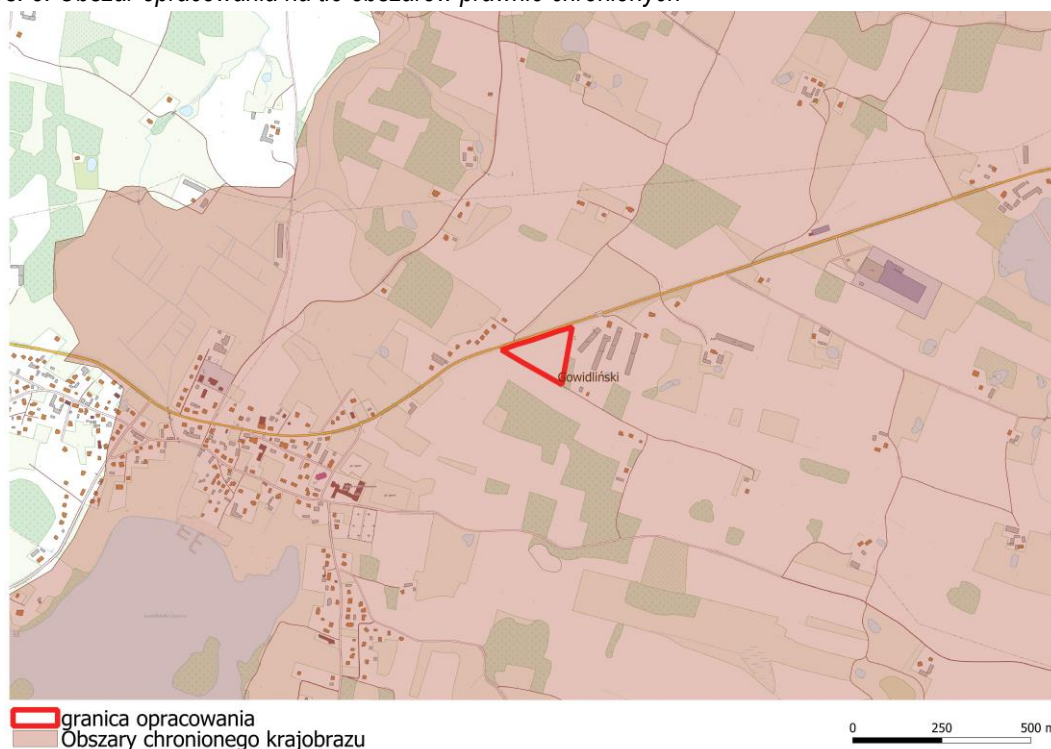
8. Na podstawie przeprowadzonej waloryzacji i oceny stanu środowiska obszaru zmiany planu oraz analizy podstawowej wersji prognozy oddziaływania na środowisko do miejscowego planu zagospodarowania przestrzennego (2021 r.) stwierdza się zgodność i aktualność zapisów i ustaleń zmiany planu oraz prognozy w zakresie charakterystyki i stanu środowiska przyrodniczego, obszarów i obiektów prawnie chronionych oraz pod względem przyrodniczym. Pewnym zmianom podlegały jedynie przepisy prawa dotyczące obszarów chronionych oraz ich poszczególnych komponentów (w zakresie niewielkich modyfikacji), jednak nie zmieniły one celów i zasad ochrony istotnych z punktu widzenia niniejszego opracowania (pozostają bez wpływu na tereny w granicach zmiany planu oraz tereny sąsiednie). Obszary wokół opracowania zasadniczo podlegały już pewnym przekształceniom, były stopniowo zainwestowane, zurbanizowane, zabudowane (nowa zabudowa mieszkaniowa, usługowa – stacja paliw) lub wskazane w obowiązujących dokumentach planistycznych pod zabudowę wraz z infrastrukturą techniczną. Poza tym tereny te zlokalizowane są w korytarzu transportowym (komunikacyjnym) drogi wojewódzkiej nr 211, przez co naturalnie dążą do zmiany funkcji – co jest widoczne w terenie. Sam obszar w granicach opracowania od 2021 r. nie podlegał procesom przekształceń, zabudowy. Jego struktura przestrzenna i przyrodnicza pozostała bez zmian.
9. Najistotniejszą zmianą w porównaniu do obowiązującej wersji planu miejscowego jest zmiana funkcji terenu na całym obszarze z funkcji rolnej na zabudowę usług lub obsługi komunikacji lub stacji paliw płynnych. Zmiana funkcji wpisuje się w aktualne zapotrzebowanie na tereny pod funkcje związane z działalnością gospodarczą w związku z rozwijającym się przestrzennie układem wsi Gowidlino. Obszar opracowania jest zlokalizowany w strefie rozwoju wsi, co potwierdza również kierunkowa struktura przestrzenno – funkcjonalna określona w procedowanym projekcie zmiany studium uwarunkowań i kierunków zagospodarowania przestrzennego.

Rys. 4. Obszar opracowania na tle projektu zmiany studium uwarunkowań i kierunków zagospodarowania przestrzennego gminy Sierakowice



Źródło: opracowanie własne

Rys. 5. Obszar opracowania na tle obszarów prawnie chronionych

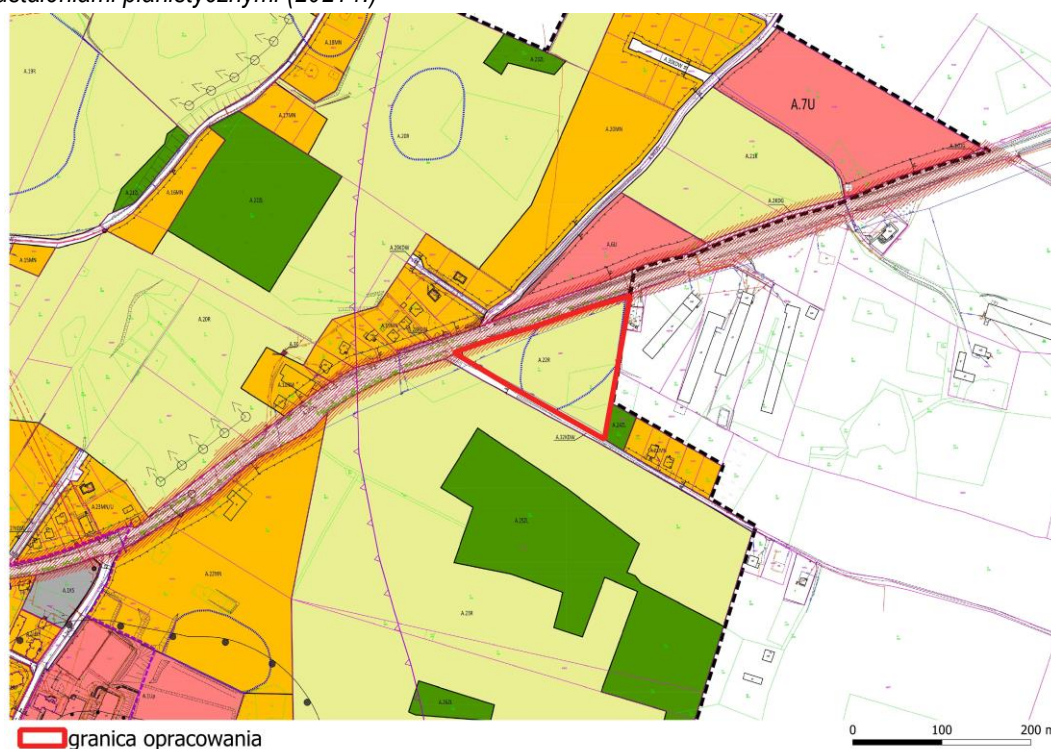


Źródło: opracowanie własne na podstawie geoserwis.gdos.gov.pl

10. Jak wynika z powyższej analizy projekt zmiany planu miejscowego wprowadza znaczące zmiany w sposobie zagospodarowania terenu wprowadzając na tereny rolne zainwestowanie usługowe. Zmiana funkcji terenu nie powinna jednak spowodować powstania ryzyka nowych znaczących oddziaływań, ale może doprowadzić do intensyfikacji już prognozowanych na terenach sąsiednich (oddziaływania skumulowane). Wprowadzenie nowego zainwestowania na powierzchni ok. 1,53 ha może spowodować wzrost hałasu w okolicy – jako oddziaływania skumulowane (wraz z hałasem generowanym przez istniejącą zabudowę oraz planowaną na

podstawie obowiązujących przesądzeń), doprowadzi do zmniejszenia powierzchni biologicznie czynnej, zintensyfikowania stopnia przekształceń ziemi, wód gruntowych w rejonie opracowania oraz w najbliższym sąsiedztwie. Nie powinno natomiast dojść do powstania ryzyka oddziaływań różnorodność biologiczną, faunę i florę jak również zdrowie i życie ludzi – przy spełnieniu norm wynikających z przepisów prawa (odrębnych) związanych z procesem budowy i eksploatacji planowanych inwestycji (np. stacji paliw). W pewnym stopniu mogą również zostać obniżone walory krajobrazowe (nastąpić może intensyfikacja zauważalnych już obecnie oddziaływań) – wizualne obniżenie walorów poprzez likwidację terenów rolnych, z ograniczonym jednak względem widokowym od strony drogi wojewódzkiej nr 211 (ze względu na istniejące drzewa). Generalnie, odwołując się do metodologii prognozy sporządzonej w 2021 r. (obejmującej obszar opracowania oraz praktycznie cały obręb Gowidlino) niniejsza zmiana planu miejscowego stanowić będzie ustalenia o nieznaczającym stopniu oddziaływania, skupiające się przede wszystkim na intensyfikacji uciążliwości już zauważalnych w okolicy.

Rys. 6. Obszar opracowania na tle podstawowej wersji prognozy oddziaływania na środowisko wraz z ustaleniami pianistycznymi (2021 r.)



Źródło: opracowanie własne

11. Wyniki badań i oceny oddziaływania na środowiska wskazane w podstawowej wersji prognozy oddziaływania na środowisko do miejscowego planu zagospodarowania przestrzennego, w zakresie analizowanej zmiany planu miejscowego – dla terenów o porównywalnej funkcji i przeznaczeniu (określonych jako tereny o funkcji są nadal aktualne i nie wymagają korekty w zakresie prognozowych oddziaływań – mowa o nich w rozdz. 4 oraz 6 treści podstawowej wersji prognozy. Projektowane zainwestowanie wpisuje się również w docelową strukturę przestrzenną tej części miejscowości. Zmianę dokumentu planistycznego należy generalnie ocenić jako wpływającą na komponenty przyrodnicze tego obszaru, ale w sposób nieznacząco negatywny. Wprowadzenie funkcji związanej z usługami (w tym stacją paliw) na terenie zmiany planu miejscowego pod względem oddziaływań jest zbieżne z oddziaływaniami opisanymi dla terenów w sąsiedztwie wskazanych pod funkcje usługowe. Do najważniejszych zmian związanych z realizacją funkcji produkcyjno – usługowej należą,
 - jako skutki bezpośrednie:

- trwała zmiana sposobu użytkowania gruntów (rolnych),
 - likwidacja i zmiany aktualnej roślinności (agrocenozy o niskiej wartości agroekologicznej),
 - zniszczenie dotychczasowej pokrywy glebowej,
 - przekształcenia zespołów fauny występujących na danym obszarze,
 - przekształcenie przypowierzchniowej warstwy litologiczno – glebowej i powstanie sztucznych powierzchni utwardzonych - wzrost powierzchni terenu o utrudnionej infiltracji wód opadowych i zwiększonym współczynnikiem spływu,
 - wprowadzenie nowych obiektów techniczno – budowlanych - zabudowy kubaturowej,
 - zmianę krajobrazu (o bardzo nieznaczającej skali);
- jako skutki pośrednie:
- bezpowrotna utrata zasobów glebowych o niskiej przydatności rolniczej - głównie VI klasy bonitacyjnej – wyłączenie ich z użytkowania rolniczego,
 - zmniejszenie retencji gruntowej i przepuszczalności gruntów oraz zwiększenie spływu powierzchniowego,
 - zwiększone zanieczyszczenie odprowadzanych wód deszczowych,
 - wzrost emisji i uciążliwości hałasu oraz emisji zanieczyszczeń powietrza,
 - powstanie zagrożenia zanieczyszczenia terenów sąsiednich – w zależności od rodzaju realizowanego zainwestowania,

Należy przy tym zwrócić uwagę, że aktualnie wobec braku wiedzy na temat rodzaju, skali i parametrów inwestycji, które będą lokalizowane na terenach produkcyjnych i usługowych nie jest możliwa do określenia skala, rodzaj i zasięg przestrzenny oddziaływań, które będą mieć miejsce.

Rys. 7. Obszar opracowania od strony drogi wojewódzkiej nr 211



Źródło: Google Maps

12. Realizacja zainwestowania polegającego na budowie obiektów usługowych, w tym stacji paliw, obsługi komunikacji mogą zostać zaliczone do przedsięwzięć mogących potencjalnie znacząco oddziaływać na środowisko (na podstawie Rozporządzenia z dnia 10 września 2019 r. w sprawie przedsięwzięć mogących znacząco oddziaływać na środowisko (Dz. U. poz. 1839) wraz ze zmianami). Do przedsięwzięć takich w analizowanym przypadku należy ewentualna realizacja stacji paliw. Ustalenia planu nie określają wprost przyszłej funkcji terenu, ale wskazują na alternatywne przeznaczenia w ramach usług, co powoduje, że na obecnym etapie analizy trudno jednoznacznie określić potencjalne oddziaływania związane z przyszłą funkcją terenu. W przypadku stacji paliw uciążliwości i oddziaływania związane są przede wszystkim ze składowaniem paliw w zbiornikach, zagrożeniem wycieku substancji ropopochodnych do gruntu, wód gruntowych,

oddziaływania związane z emisją zapachów jak również potencjalne ryzyko wybuchu lub pożaru. W zakresie infrastruktury technicznej plan ustala zaopatrzenie w wodę z wodociągu gminnego a ścieki (bytowe i przemysłowe) mają być odprowadzane do systemu kanalizacji sanitarnej. Gospodarka odpadami prowadzona jest w oparciu o przepisy odrębne. Plan zatem w swoich ustaleniach prawidłowo chroni środowisko przed zanieczyszczeniami powstałymi w wyniku prowadzonych przyszłych działalności gospodarczych – ograniczając ew. zagrożenia dla środowiska przyrodniczego.

13. Obszar objęty zmianą planu miejscowego położony jest w granicach Gowidlińskiego Obszaru Chronionego Krajobrazu (OChK), dla którego obowiązują przepisy uchwały nr 259/XXIV/16 Sejmiku Województwa Pomorskiego z dnia 25 lipca 2016 r. w sprawie obszarów chronionego krajobrazu w województwie pomorskim. Realizacja ustaleń planu nie wpłynie znacząco negatywnie na komponenty środowiska istotne dla ochrony Obszaru. Oceniając wielkość projektowanego zainwestowania, a także fakt ochrony terenów niezainwestowanych – o największych walorach przyrodniczych i krajobrazowych, pozostawienia pasów wolnych od zabudowy wokół wód powierzchniowych należy uznać, że projektowane inwestycje w granicach planu miejscowego pozostaną bez wpływu na integralność i ciągłość obszaru chronionego krajobrazu i korytarza ekologicznego, a nawet pośrednio powinien przyczynić się do jego ochrony i zachowania. Oznacza to również, że projektowana zabudowa nie powinna tworzyć nowej bariery migracyjnej dla fauny i flory. Ustalenia planu stanowią kontynuację procesów urbanizacyjnych w sąsiedztwie, zgodnie z kierunkami rozwoju przestrzennego określonymi w studium uwarunkowań i kierunków zagospodarowania przestrzennego (w projekcie). Ponadto nie jest znany szczegółowy rodzaj prowadzonej działalności, przez co trudno na tym etapie ocenić skalę i stopień oddziaływań. Inwestycje wskazane w planie, prowadzone w granicach OChK wpisują się w katalog przedsięwzięć mogących potencjalnie znacząco oddziaływać na środowisko (np. stacja paliw) i może wymagać przeprowadzenia procedury oceny oddziaływania na środowisko. Podsumowując, ocenia się, że potencjalnie największym oddziaływaniem będą przekształcenia rzeźby terenu związane z realizacją zabudowy oraz zwiększenie presji antropogenicznej obszaru. Projektowane przedsięwzięcia nie będą jednak prowadziły do degradacji walorów przyrodniczych i krajobrazowych Parku. Emisja zanieczyszczeń do wód powierzchniowych i podziemnych nie spowoduje zwiększenia ładunku ścieków w JCWP Słupia do wypływu z jez. Żukówko (konieczność realizacji systemów kanalizacji sanitarnej). Zainwestowanie nie będzie sprzeczne z wprowadzonymi zakazami dla OChK wyżej wskazaną uchwałą. Obszar opracowania położony jest poza gruntami chronionymi na podstawie przepisów o ochronie gruntów rolnych i leśnych. Obszar w granicach planu jest natomiast zlokalizowany w bezpośrednim sąsiedztwie korytarza ekologicznego rangi subregionalnej będącego łącznikiem między korytarzem Doliny Słupi i Wdy oraz korytarzem Pradoliny Redy i Łeby.
14. Ustalenia planu pod względem kształtowania i ochrony środowiska przyrodniczego prawidłowo i dostatecznie chronią zasoby ekologiczne i lokalny ekosystem. Zmiana planu odwołuje się do ustaleń planu zmienianego oraz dodatkowo wskazuje szczególne warunki zagospodarowania terenów oraz ograniczenia w ich użytkowaniu polegające między innymi na:
 - zapewnieniu ochrony siedlisk przyrodniczych;
 - wyposażeniu zainwestowania w zbiorcze systemy wodno – kanalizacyjne;
 - ograniczenie zasięgu uciążliwości do granic obszaru, dla którego inwestor posiada tytuł prawny;
 - wskazanie, że projektowane użytkowanie nie może stanowić źródła zanieczyszczeń dla środowiska wodno gruntowego.
15. Nie wskazuje się konieczności przedstawienia rozwiązań eliminujących lub minimalizujących ewentualne oddziaływania na środowisko związane z realizacją planu miejscowego, poza rzetelnym i zgodnym z najnowszymi technologiami powadzeniem procesów inwestycyjnych (procedury takie zazwyczaj zawierają już działania minimalizujące ew. oddziaływania na zasoby środowiska przyrodniczego). Ocenia się, że projekt planu miejscowego dostatecznie chroni komponenty środowiska przyrodniczego, wskazując między innymi na ustalenia z zakresu ochrony środowiska oraz wyposażenia w infrastrukturę techniczną. Zmiana planu miejscowego w celu minimalizacji oddziaływań na środowisko wprowadza zapisy dotyczące zakazu lokalizacji

- przedsięwzięć mogących zawsze znacząco oddziaływać na środowisko, rozumianych zgodnie z rozporządzeniem Rady Ministrów z dnia 10 września 2019 r. w sprawie przedsięwzięć mogących znacząco oddziaływać na środowisko (wraz ze zmianami), co w konsekwencji prowadzi do zachowania stanu i jakości zasobów środowiska przyrodniczego oraz wpływa na zwiększenie ich ochrony
16. Analizowana zmiana planu miejscowego w zakresie wskazanym wyżej wpisuje się w cele strategiczne i realizacyjne określone w dokumentach programujących gminy (studium uwarunkowań i kierunków zagospodarowania przestrzennego, strategia rozwoju gminy) jak również opracowań dotyczących ochrony środowiska na poziomie regionalnym i lokalnym (co wskazane zostało w rozdz. 4.5 wersji podstawowej prognozy) oraz respektuje obowiązujące przepisy prawa, w tym dotyczące ochrony przyrody- przy zastosowaniu i respektowaniu ustaleń planu, przepisów odrębnych - szczególnych oraz zaleceń prognozy oddziaływania na środowisko.
 17. Brak uchwalenia planu miejscowego nie przyczyni się do negatywnych zmian w strukturze przyrodniczej obszaru. Odstąpienie od uchwalenia nowej wersji planu może skutkować brakiem możliwości zainwestowania terenu zgodnie z wnioskowanym przeznaczeniem, ale z drugiej strony zachowane zostaną walory krajobrazowe i ekologiczne obszaru (choć przeciętne, narażone na presję z terenów sąsiednich). Zainwestowanie będzie jednak możliwe dalej, ale na zasadach określonych w obowiązującym dokumencie planistycznym – na terenach sąsiednich, co również wpływa na pewne zmiany charakterystyki przyrodniczej na analizowanym obszarze.
 18. Na etapie opracowania zmiany planu miejscowego nie były rozważane odmienne warianty alternatywne. Podobnie jak w rozdz. 4.6 wersji podstawowej prognozy. Charakter zmiany planu miejscowego w zakresie funkcji nie dały podstaw do konstruowania innych zapisów i ustaleń – tym bardziej, że plan wskazuje na różnorodne formy zainwestowania (katalog możliwych przeznaczeń w ramach funkcji usługowej). Kierunek proponowanych zmian był określony jednoznacznie.
 19. Realizacja ustaleń zmiany miejscowego planu zagospodarowania przestrzennego nie powoduje skutków środowiskowych, których charakter mógłby posiadać znaczenie transgraniczne – o czym mowa w rozdz. 4.4 wersji podstawowej prognozy. Skala zagospodarowania zaproponowana w dokumencie ma charakter lokalny, ograniczony do sąsiednich działek lub najbliższej okolicy.
 20. Wpływ ustaleń projektu planu miejscowego na środowisko przyrodnicze w zakresie: jakości poszczególnych elementów przyrodniczych, dotrzymywaniu standardów jakości środowiska, obszarach występowania przekroczeń, występujących zmianach jakości elementów przyrodniczych i przyczynach tych zmian kontrolowany będzie w ramach systemu Państwowego Monitoringu Środowiska. Wyniki prowadzonego monitoringu prezentowane będą corocznie w raportach o stanie środowiska, wydawanych w formie ogólnodostępnej publikacji. Źródłami danych w tym zakresie mogą też być: bazy danych wojewódzkie lub powiatowe, źródła administracyjne wynikające z obowiązków sprawozdawczych lub zapisów ustawowych (decyzje, zezwolenia, pozwolenia) czy badania statystyczne Głównego Urzędu Statystycznego. Ocenia się, że nie występuje potrzeba prowadzenia szczegółowego monitoringu projektowanych inwestycji, chyba, że w zakresie zleconym w przypadku wystąpienia lub podejrzenia wystąpienia konkretnego negatywnego oddziaływania. Propozycje dotyczące przewidywanych metod analizy skutków realizacji postanowień projektowanego dokumentu zawarto w rozdz. 2 wersji podstawowej prognozy i są one adekwatne również dla treści zmiany planu miejscowego. Podobnie jak za aktualne uznaje się opis problemów środowiska istotnych z punktu widzenia projektowanego dokumentu – określone w rozdz. 3.7 podstawowej wersji prognozy.
 21. Uznaje się, że pozostałe ustalenia i zapisy podstawowej wersji prognozy oddziaływania na środowisko do analizowanego miejscowego planu zagospodarowania przestrzennego – z 2021 r. (zawarte w rozdz. 5 i 6), w tym związane z potencjalnymi oddziaływaniami na środowisko przyrodnicze są aktualne również dla niniejszej zmiany planu miejscowego. Wnioski zawarte w tekście podstawowym prognozy nie straciły swojej aktualności również w zakresie podstawy prawnej stanowiącej podstawę formalną i merytoryczną oceny oddziaływania na środowisko.
 22. Załącznikiem do niniejszego aneksu jest tekst podstawowy prognozy oddziaływania na środowisko miejscowego planu zagospodarowania przestrzennego rejonu wsi Gowidlino.

OŚWIADCZENIE

Oświadczam, że spełniam wymagania, o których mowa w art. 74a ust. 2 pkt 2 ustawy z dnia 3 października 2008 r. o udostępnianiu informacji o środowisku i jego ochronie, udziale społeczeństwa w ochronie środowiska oraz o ocenach oddziaływania na środowisko (tj. Dz.U. 2023 poz. 1094 z późn. zm.). Jestem świadomy odpowiedzialności karnej za złożenie fałszywego oświadczenia.

Arkadiusz Śmider