

**ANEKS DO PROGNOZY ODDZIAŁYWANIA NA ŚRODOWISKO
SPORZĄDZONEJ NA POTRZEBY MIEJSCOWEGO PLANU
ZAGOSPODAROWANIA PRZESTRZENNEGO DLA DZIAŁKI
OZNACZONEJ NR EW. 696, POŁOŻONEJ W OBRĘBIE
EWIDENCYJNYM 0004 GOWIDLINO, GMINA SIERAKOWICE**

CKK



ARCHITEKCI

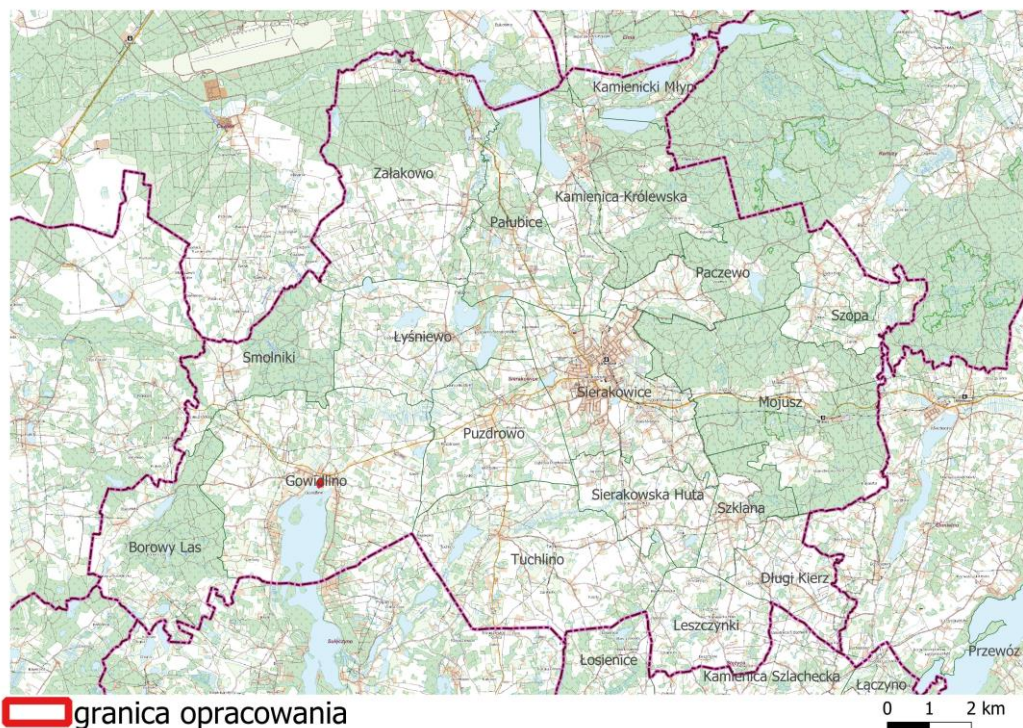
ul. Świętojańska 87/14, Gdynia
0-58 62 000 92

biuro@ckkarchitekci.pl

mgr inż. Arkadiusz Świder
Gdynia, październik 2023 r.

1. Niniejszy aneks dotyczy prognozy sporządzonej na potrzeby miejscowego planu zagospodarowania przestrzennego dla działki oznaczonej nr ew. 696 położonej w obrębie ewidencyjnym 0004 Gowidlino, Gmina Sierakowice, opracowanej przez mgr Katarzyny Kuształak (Pracownia urbanistyczno – architektoniczna MONDRA design, Wrzesień 2021 r).
2. Powyższa aneks do prognozy oddziaływania na środowisko została sporządzona w związku z uchwałą nr uchwałą Rady Gminy Sierakowice Nr XLIII/620/22 z dnia 27 września 2022 r. w sprawie przystąpienia do sporządzenia miejscowego planu zagospodarowania przestrzennego dla działki oznaczonej nr ew. 696, położonej w obrębie ewidencyjnym 0004 Gowidlino, Gmina Sierakowice.

Rys. 1. Obszar objęty opracowaniem na tle gminy Sierakowice

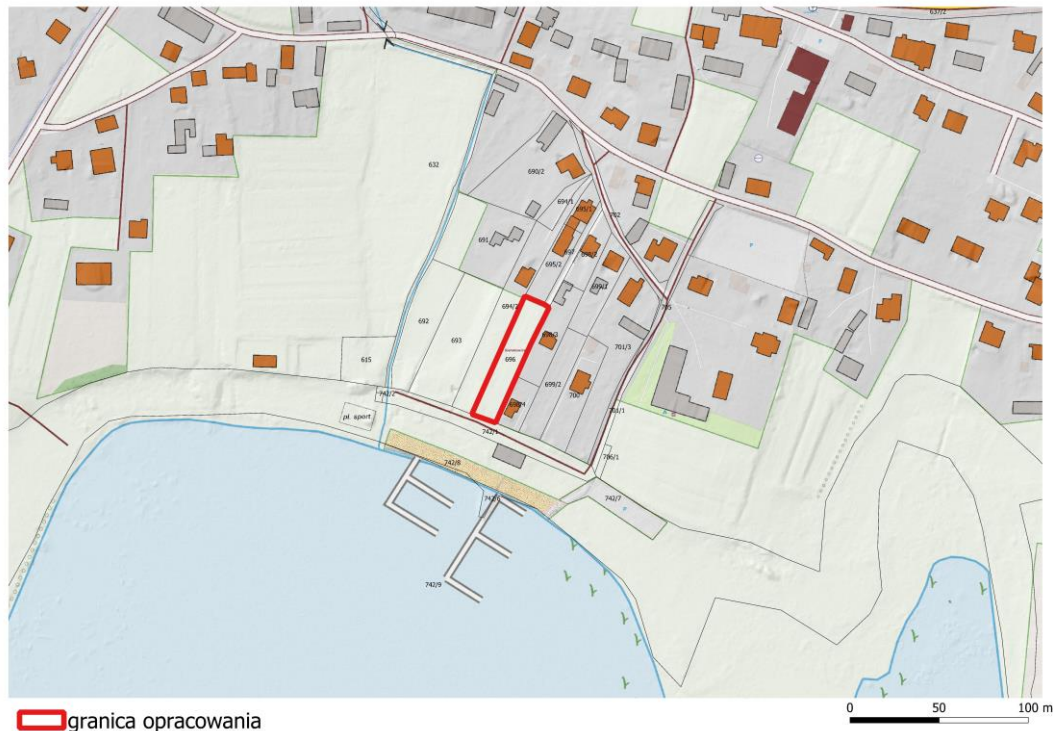


Źródło: opracowanie własne na podstawie geoportal.gov.pl

3. Potrzeba opracowania aneksu do prognozy oddziaływania na środowisko została podyktowana procedurą sporządzenia nowej edycji miejscowego planu zagospodarowania przestrzennego dla obszaru w rejonie północnej części Gowidlina, w zakresie terenów oznaczonych symbolami: A-17R o powierzchni ok. 0,1032 ha, w granicach zgodnych z załącznikiem do uchwały Nr XLIII/620/22 z dnia 27 września 2022 r. w sprawie przystąpienia do sporządzenia miejscowego planu zagospodarowania przestrzennego.
4. Aneks do prognozy oddziaływania na środowisko do przedmiotowego projektu miejscowego planu zagospodarowania przestrzennego wraz z wersją podstawową prognozy oddziaływania na środowisko do miejscowego planu zagospodarowania przestrzennego (Uchwała Nr XXXV/494/22 Rady Gminy Sierakowice z dnia 11 lutego 2022 r. w sprawie uchwalenia miejscowego planu zagospodarowania przestrzennego rejonu wsi Gowidlino), zostały sporządzone zgodnie z przepisami ustawy z dn. 3 października 2008 r. o udostępnianiu informacji o środowisku i jego ochronie, udziale społeczeństwa w ochronie środowiska oraz o ocenach oddziaływania na środowisko (obecnie - Dz. U. z 2023 r., poz. 1094 ze zm.).
5. Powierzchnia objęta zmianą miejscowego planu zagospodarowania przestrzennego obejmuje całą działkę, która dotychczas stanowiła tereny rolne, ale zlokalizowane w rejonie ul. Jeziornej, w bezpośrednim sąsiedztwie zabudowy mieszkaniowej i usługowej, w tym zainwestowania plaży. Działka jest zabudowana w części południowej – przy samej plaży (pawilon gastronomiczny).

- Obszar w granicach zmiany planu miejscowego obejmuje tereny nie zabudowane, zurbanizowane, zieleni nieurządzonej, o podwyższonej presji antropogenicznej. Działka położona jest w sąsiedztwie terenów zabudowy mieszkaniowej i usługowej wsi oraz brzegów jez. Gowidlińskiego, w tym plaży. Jest obsługiwana przez lokalny system dróg gminnych i powiatowych.

Rys. 2. Obszar opracowania na tle fragmentu miejscowości Gowidlino



Źródło: opracowanie własne na podstawie geoportal.gov.pl

- Obszar w granicach planu miejscowego położony jest w granicach Gowidlińskiego Obszaru Chronionego Krajobrazu – jak cała południowa część gminy Sierakowice. Inne prawne formy ochrony przyrody znajdują się ponad 4,3 km od granic opracowania. W granicach działki objętej zmianą planu miejscowego nie ma zlokalizowanych cennych form przyrodniczych ani chronionych siedlisk fauny i flory. Obszar charakteryzuje się przeciętnymi walorami przyrodniczymi, jest to zbiorowisko synantropijne, przekształcone, w części zurbanizowane i nie stanowi również cennego korytarza ekologicznego – jest to działka pokryta zielenią nieurządzoną, ruderalną oraz miejscami urządzonej. Na działce oraz w sąsiedztwie nie ma również cennych zbiorowisk florystycznych.
- Na podstawie przeprowadzonej waloryzacji i oceny stanu środowiska obszaru zmiany planu oraz analizy podstawowej wersji prognozy oddziaływania na środowisko do miejscowego planu zagospodarowania przestrzennego (2021 r.) stwierdza się zgodność i aktualność zapisów i ustaleń zmiany planu oraz prognozy w zakresie charakterystyki i stanu środowiska przyrodniczego, obszarów i obiektów prawnie chronionych oraz pod względem przyrodniczym. Pewnym zmianom podlegały jedynie przepisy prawa dotyczące obszarów chronionych oraz ich poszczególnych komponentów (w zakresie niewielkich modyfikacji), jednak nie zmieniły one celów i zasad ochrony istotnych z punktu widzenia niniejszego opracowania (pozostają bez wpływu na tereny w granicach zmiany planu oraz tereny sąsiednie). Obszary wokół opracowania zasadniczo podlegały już pewnym przekształceniom, były stopniowo zainwestowane, zurbanizowane, zabudowane (np. urządzenie terenu plaży oraz terenów w jej sąsiedztwie) lub wskazane w obowiązujących dokumentach planistycznych pod zabudowę wraz z infrastrukturą techniczną i obsługą komunikacyjną. Sam obszar w granicach opracowania od

2021 r. podlegał procesom przekształceń. Jego struktura przestrzenna i przyrodnicza pozostała jednak bez zmian – niewielkie procesy inwestycyjne nie miały wpływu na walory środowiska tego rejonu.

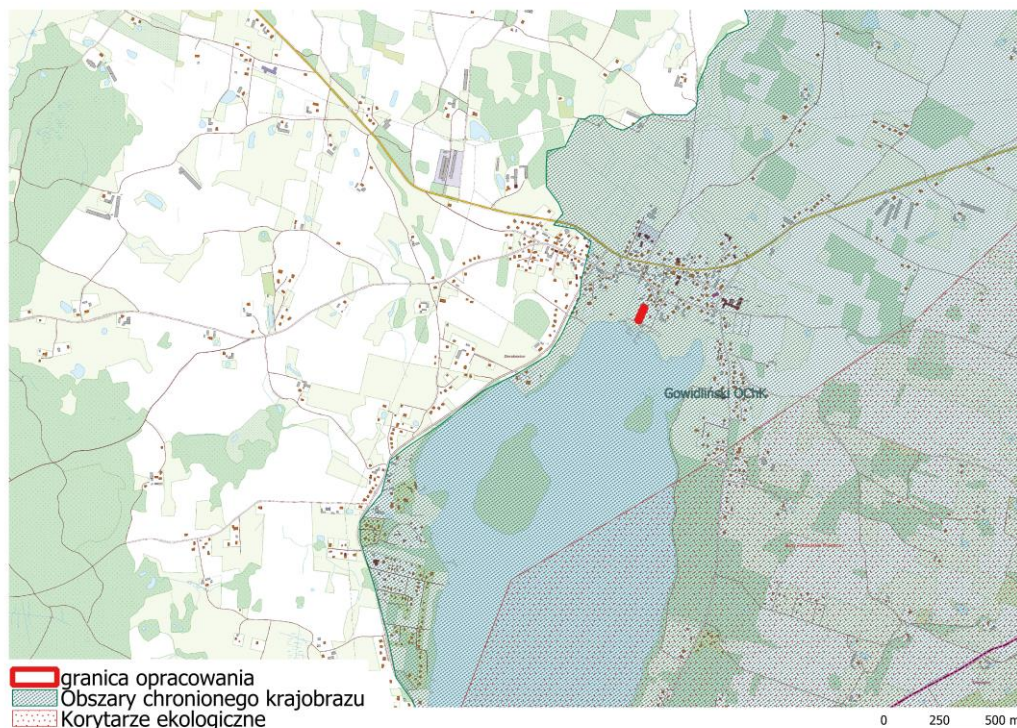
Rys. 3. Obszar opracowania na tle fragmentu miejscowości Gowidlino - ortofotomapa



Źródło: opracowanie własne na podstawie geoportal.gov.pl

9. Najistotniejszą zmianą w porównaniu do obowiązującej wersji planu miejscowego jest zmiana funkcji terenów rolnych na działce na zabudowę usług gastronomii i turystyki. Zmiana funkcji wpisuje się w aktualne zapotrzebowanie na tereny związane z tego typu usługami w rejonie plaży i terenów rekreacji wsi. Obszar opracowania jest zlokalizowany w strefie silnego rozwoju wsi – wokół brzegów jez. Gowidlińskiego, w centrum miejscowości. Obszar zmian w sposobie zagospodarowania przestrzennego obejmuje łącznie 0,1032 ha, czyli całą działkę.
10. Nowa edycja planu wprowadza przeznaczenie terenu i delimituje granice funkcji UT-UG - teren usług turystyki lub/i usług gastronomii.
Plan w szczególności określa zasady ochrony środowiska, w tym odwołanie do położenia w granicach prawnych form ochrony przyrody oraz ustalenia dotyczące konieczności ochrony siedlisk i stanowisk ochrony gatunków. Inwestycja nie może stanowić źródła zanieczyszczeń dla środowiska wodnego. W zakresie infrastruktury technicznej plan wskazuje wykorzystanie sieci wodociągowej, a w zakresie ścieków – odprowadzanie ścieków do kanalizacji sanitarnej z czasowym umożliwieniem wykorzystania systemów indywidualnych do czasu realizacji sieci zbiorczej.

Rys. 4. Obszar opracowania na tle obszarów prawnie chronionych



Źródło: opracowanie własne na podstawie geoserwis.gdos.gov.pl

11. Jak wynika z powyższej analizy projekt zmiany planu miejscowego wprowadza zmiany w sposobie zagospodarowania terenów dotychczas rolnych (przeznaczenie terenu w obowiązującym planie miejscowym), ale już w pewnym stopniu przekształconych, w części zabudowanych. Umożliwia się zainwestowanie usług turystycznych i/lub gastronomicznych. Zabudowa o podobnym charakterze jest już w bezpośrednim sąsiedztwie oraz wpisuje się całkowicie w charakter miejsca i sąsiedni sposób zagospodarowania terenów. Nowe tereny mają wyznaczone linie zabudowy oraz wskaźniki zagospodarowania terenu (pow. zabudowy maksymalnie 25% działki) – które nie pozwalają na rozwój dużych inwestycji, a jedynie takich dostosowanych skalą formą do układu urbanistycznego wsi. Zmiana funkcji terenu nie powinna spowodować ryzyka powstania nowych znaczących oddziaływań, ale może doprowadzić do intensyfikacji już prognozowanych na terenach sąsiednich (oddziaływania skumulowane). Wprowadzenie nowego zainwestowania na powierzchni ok. 0,1 ha może spowodować bardzo nieznaczny wzrost hałasu w okolicy – jako oddziaływania skumulowane (wraz z hałasem generowanym przez istniejącą zabudowę, zagospodarowania plaży – uznane jako oddziaływanie okresowe), doprowadzi do zmniejszenia powierzchni biologicznie czynnej, zintensyfikowania stopnia przekształceń ziemi (rolne o niskiej przydatności rolniczej), wód gruntowych w rejonie opracowania oraz w najbliższym sąsiedztwie. Nie dojdzie do pojawienia się oddziaływań na różnorodność biologiczną, faunę i florę jak również zdrowie i życie ludzi. Generalnie, odwołując się do metodologii prognozy sporządzonej w 2021 r. (obejmującej obszar opracowania oraz praktycznie cały obręb Gowidlino) niniejsza zmiana planu miejscowego stanowić niewielkie obciążenie dla struktury przyrodniczej, z uwagi na wprowadzenie niewielkiego zainwestowania.

Rys. 5. Obszar opracowania na tle podstawowej wersji prognozy oddziaływania na środowisko wraz z ustaleniami pianistycznymi (2021 r.)



12. Wyniki badań i oceny oddziaływania na środowiska wskazane w podstawowej wersji prognozy oddziaływania na środowisko do miejscowego planu zagospodarowania przestrzennego, w zakresie analizowanej zmiany planu miejscowego – dla terenów o porównywalnej funkcji i przeznaczeniu (określonych jako tereny o funkcji są nadal aktualne i nie wymagają korekty w zakresie prognozowanych oddziaływań – mowa o nich w rozdz. 4 oraz 6 treści podstawowej wersji prognozy. Projektowane zainwestowanie wpisuje się również w docelową strukturę przestrzenną tej części miejscowości – związanej głównie z mieszkalnictwem i usługami uzupełniającymi oraz turystyczna – rekreacyjnym charakterem miejscowości. Zmianę dokumentu planistycznego należy generalnie ocenić jako mającą znikomy wpływ na komponenty przyrodnicze tego obszaru lub nawet pomijalny. Zainwestowanie nie ma również wpływu na wody jez. Gowidlińskiego – o ile zbiornik ten nie będzie pełnił roli odbiornika zanieczyszczeń z terenu inwestycji (na co plan miejscowy nie zezwala). Wprowadzenie funkcji związanej z usługami turystycznymi i gastronomii na terenie zmiany planu miejscowego pod względem oddziaływań jest zbieżne z oddziaływaniami opisanymi dla terenów w sąsiedztwie wskazanych pod podobne funkcje. Ze względu na wielkość zainwestowania, obecną strukturę przestrzenną oraz planowane funkcje terenu nie określa się konieczności wyszczególnienia odrębnie oddziaływań i uciążliwości na każdy z badanych elementów środowiska przyrodniczego. Jak wspomniano już wyżej zainwestowanie przyczyni się do bardzo nieznacznych zmian w środowisku, szczególnie w zakresie utarty powierzchni biologicznie czynnej, Inne uciążliwości będą praktycznie niezauważalne.
13. Obszar objęty zmianą planu miejscowego położony jest w granicach Gowidlińskiego Obszaru Chronionego Krajobrazu (OChK), dla którego obowiązują przepisy uchwały nr 259/XXIV/16 Sejmiku Województwa Pomorskiego z dnia 25 lipca 2016 r. w sprawie obszarów chronionego krajobrazu w województwie pomorskim. Realizacja ustaleń planu nie wpłynie znacząco negatywnie na komponenty środowiska istotne dla ochrony Obszaru. Oceniając wielkość projektowanego zainwestowania, a także fakt ochrony terenów niezainwestowanych – o największych walorach przyrodniczych i krajobrazowych, pozostawienia pasów wolnych od zabudowy wokół wód powierzchniowych (oddalenie linii zabudowy) należy uznać, że projektowane

- inwestycje w granicach planu miejscowego pozostaną bez wpływu na integralność i ciągłość obszaru chronionego krajobrazu. Projektowana zabudowa nie powinna tworzyć nowej bariery migracyjnej dla fauny i flory – tereny lasów i bezpośredniego sąsiedztwa jeziora nie będą podlegały zainwestowaniu – choć presja na te tereny może wzrosnąć. Ustalenia planu stanowią kontynuację procesów urbanizacyjnych w sąsiedztwie (zagospodarowanie plaży wraz z usługami komplementarnymi – do których należy również ta wskazana nową edycją planu miejscowego) zgodnie z kierunkami rozwoju przestrzennego określonymi w studium uwarunkowań i kierunków zagospodarowania przestrzennego. Inwestycje wskazane w planie są zlokalizowane w strefie 100 m od brzegów jez. Gowidlińskiego, co stoi w sprzeczności z zasadami ustalonymi odpowiedni przepisami odrębnymi, jednak w studium teren ten wskazany jest jako obszar zwartej zabudowy miejscowości i nie podlega rygorowi tych przepisów. Podsumowując, ocenia się, że potencjalnie największym oddziaływaniem będą przekształcenia terenu związane z realizacją zabudowy oraz zwiększenie presji antropogenicznej obszaru, utrata powierzchni biologicznie czynnej. Projektowane przedsięwzięcia nie będą jednak prowadziły do degradacji walorów przyrodniczych i krajobrazowych Parku. Emisja zanieczyszczeń do wód powierzchniowych i podziemnych nie spowoduje zwiększenia ładunku ścieków w JCWP Słupia do wypływu z jez. Żukówko (konieczność realizacji systemów kanalizacji sanitarnej). Obszar opracowania położony jest poza gruntami chronionymi na podstawie przepisów o ochronie gruntów rolnych i leśnych.
14. Ustalenia planu pod względem kształtowania i ochrony środowiska przyrodniczego prawidłowo i dostatecznie chronią zasoby ekologiczne i lokalny ekosystem. Zmiana planu odwołuje się do ustaleń planu zmienianego oraz dodatkowo wskazuje szczególne warunki zagospodarowania terenów oraz ograniczenia w ich użytkowaniu polegające między innymi na:
- zapewnieniu ochrony siedlisk przyrodniczych;
 - wyposażeniu zainwestowania w zbiorcze systemy wodno – kanalizacyjne;
 - ograniczenie zasięgu uciążliwości do granic obszaru, dla którego inwestor posiada tytuł prawny;
 - wskazanie, że projektowane użytkowanie nie może stanowić źródła zanieczyszczeń dla środowiska wodno - gruntowego.
15. Nie wskazuje się konieczności przedstawienia rozwiązań eliminujących lub minimalizujących ewentualne oddziaływania na środowisko związane z realizacją planu miejscowego, poza rzetelnym i zgodnym z najnowszymi technologiami powadzeniem procesów inwestycyjnych (procedury takie zazwyczaj zawierają już działania minimalizujące ew. oddziaływania na zasoby środowiska przyrodniczego). Ocenia się, że projekt planu miejscowego dostatecznie chroni komponenty środowiska przyrodniczego, wskazując między innymi na ustalenia z zakresu ochrony środowiska oraz wyposażenia w infrastrukturę techniczną. Zmiana planu miejscowego w celu minimalizacji oddziaływań na środowisko wprowadza zapisy dotyczące ochrony walorów środowiska przyrodniczego, wyposażenia zabudowy w infrastrukturę techniczną, odwołanie do przepisów odrębnych związanych z prawnymi formami ochrony przyrody.
16. Analizowana zmiana planu miejscowego w zakresie wskazanym wyżej wpisuje się w cele strategiczne i realizacyjne określone w dokumentach programujących gminy (studium uwarunkowań i kierunków zagospodarowania przestrzennego, strategia rozwoju gminy) jak również opracowań dotyczących ochrony środowiska na poziomie regionalnym i lokalnym (co wskazane zostało w rozdz. 4.5 wersji podstawowej prognozy) oraz respektuje obowiązujące przepisy prawa, w tym dotyczące ochrony przyrody- przy zastosowaniu i uwzględnieniu ustaleń planu, przepisów odrębnych - szczególnych oraz zaleceń prognozy oddziaływania na środowisko.
17. Brak uchwalenia planu miejscowego nie przyczyni się do negatywnych zmian w strukturze przyrodniczej obszaru. Odstąpienie od uchwalenia nowej wersji planu może skutkować brakiem możliwości zainwestowania terenu zgodnie z wnioskowanym przeznaczeniem. Zainwestowanie tej działki nie będzie jednak możliwe, poza tym określonym w obowiązującym dokumencie planistycznym. Działka jednak, jak obecnie, może podlegać jednak pewnemu zainwestowaniu, tymczasowym lub w oparciu o inne przepisy prawa – umożliwiające realizację mniejszych form zagospodarowania.

18. Na etapie opracowania zmiany planu miejscowego nie były rozważane odmienne warianty alternatywne. Podobnie jak w rozdz. 4.6 wersji podstawowej prognozy. Charakter zmiany planu miejscowego w zakresie funkcji nie dały podstaw do konstruowania innych zapisów i ustaleń – tym bardziej, że plan wskazuje na różnorodne formy zainwestowania (katalog możliwych przeznaczeń w ramach funkcji usługowej). Kierunek proponowanych zmian był określony jednoznacznie.
19. Realizacja ustaleń zmiany miejscowego planu zagospodarowania przestrzennego nie powoduje skutków środowiskowych, których charakter mógłby posiadać znaczenie transgraniczne – o czym mowa w rozdz. 4.4 wersji podstawowej prognozy. Skala zagospodarowania zaproponowana w dokumencie ma charakter lokalny, ograniczony do sąsiednich działek lub najbliższej okolicy.
20. Wpływ ustaleń projektu planu miejscowego na środowisko przyrodnicze w zakresie: jakości poszczególnych elementów przyrodniczych, dotrzymywaniu standardów jakości środowiska, obszarach występowania przekroczeń, występujących zmianach jakości elementów przyrodniczych i przyczynach tych zmian kontrolowany będzie w ramach systemu Państwowego Monitoringu Środowiska. Wyniki prowadzonego monitoringu prezentowane będą corocznie w raportach o stanie środowiska, wydawanych w formie ogólnodostępnej publikacji. Źródłami danych w tym zakresie mogą też być: bazy danych wojewódzkie lub powiatowe, źródła administracyjne wynikające z obowiązków sprawozdawczych lub zapisów ustawowych (decyzje, zezwolenia, pozwolenia) czy badania statystyczne Głównego Urzędu Statystycznego. Ocenia się, że nie występuje potrzeba prowadzenia szczegółowego monitoringu projektowanych inwestycji, chyba, że w zakresie zleconym w przypadku wystąpienia lub podejrzenia wystąpienia konkretnego negatywnego oddziaływania. Propozycje dotyczące przewidywanych metod analizy skutków realizacji postanowień projektowanego dokumentu zawarto w rozdz. 2 wersji podstawowej prognozy i są one adekwatne również dla treści zmiany planu miejscowego. Podobnie jak za aktualne uznaje się opis problemów środowiska istotnych z punktu widzenia projektowanego dokumentu – określone w rozdz. 3.7 podstawowej wersji prognozy.
21. Uznaje się, że pozostałe ustalenia i zapisy podstawowej wersji prognozy oddziaływania na środowisko do analizowanego miejscowego planu zagospodarowania przestrzennego – z 2021 r. (zawarte w rozdz. 5 i 6), w tym związane z potencjalnymi oddziaływaniami na środowisko przyrodnicze są aktualne również dla niniejszej zmiany planu miejscowego. Wnioski zawarte w tekście podstawowym prognozy nie straciły swojej aktualności również w zakresie podstawy prawnej stanowiącej podstawę formalną i merytoryczną oceny oddziaływania na środowisko.
22. Załącznikiem do niniejszego aneksu jest tekst podstawowy prognozy oddziaływania na środowisko miejscowego planu zagospodarowania przestrzennego rejonu wsi Gowidlino.

OŚWIADCZENIE

Oświadczam, że spełniam wymagania, o których mowa w art. 74a ust. 2 pkt 2 ustawy z dnia 3 października 2008 r. o udostępnianiu informacji o środowisku i jego ochronie, udziale społeczeństwa w ochronie środowiska oraz o ocenach oddziaływania na środowisko (tj. Dz.U. 2023 poz. 1094 z późn. zm.). Jestem świadomy odpowiedzialności karnej za złożenie fałszywego oświadczenia.

Arkadiusz Śmider