

**ANEKS DO PROGNOZY ODDZIAŁYWANIA NA ŚRODOWISKO  
SPORZĄDZONEJ NA POTRZEBY MIEJSCOWEGO PLANU  
ZAGOSPODAROWANIA PRZESTRZENNEGO DLA DZIAŁKI  
OZNACZONEJ NR EW. 534/10, POŁOŻONEJ W OBRĘBIE  
EWIDENCYJNYM 0004 GOWIDLINO, GMINA SIERAKOWICE**

**CKK**



ARCHITEKCI

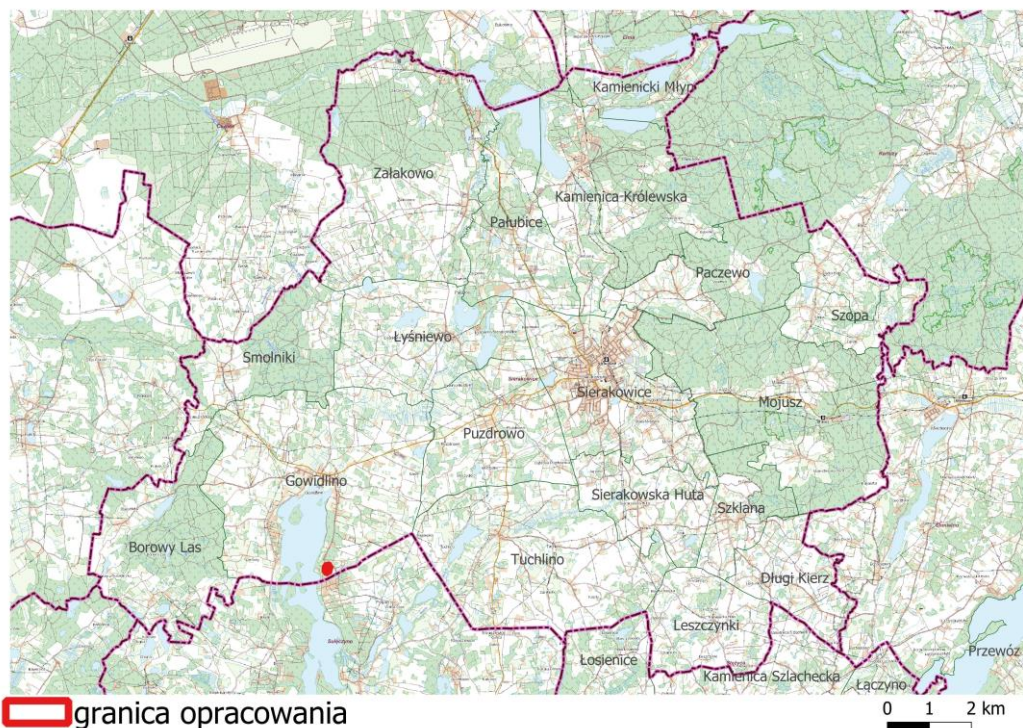
ul. Świętojańska 87/14, Gdynia  
0-58 62 000 92

[biuro@ckkarchitekci.pl](mailto:biuro@ckkarchitekci.pl)

mgr inż. Arkadiusz Świder  
Gdynia, październik 2023 r.

1. Niniejszy aneks dotyczy prognozy sporządzonej na potrzeby miejscowego planu zagospodarowania przestrzennego dla działki oznaczonej nr ew. 534/10 położonej w obrębie ewidencyjnym 0004 Gowidlino, Gmina Sierakowice, opracowanej przez mgr Katarzynę Kusztelak (Pracownia urbanistyczno – architektoniczna MONDRA design, Wrzesień 2021 r).
2. Powyższa aneks do prognozy oddziaływania na środowisko została sporządzona w związku z uchwałą nr uchwałą Rady Gminy Sierakowice Nr XLI/594/22 z dnia 28 czerwca 2022 r. w sprawie przystąpienia do sporządzenia miejscowego planu zagospodarowania przestrzennego dla działki oznaczonej nr ew. 534/10 położonej w obrębie ewidencyjnym 0004 Gowidlino, Gmina Sierakowice.

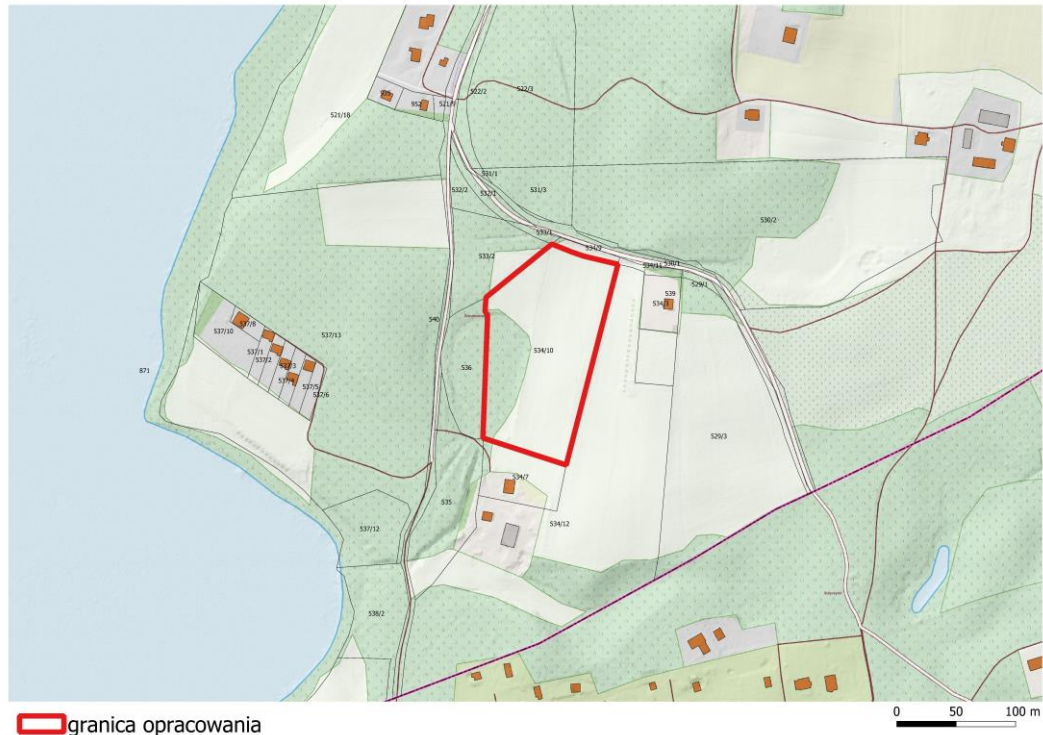
Rys. 1. Obszar objęty opracowaniem na tle gminy Sierakowice



Źródło: opracowanie własne na podstawie [geoportal.gov.pl](http://geoportal.gov.pl)

3. Potrzeba opracowania aneksu do prognozy oddziaływania na środowisko została podyktowana procedurą sporządzenia nowej edycji miejscowego planu zagospodarowania przestrzennego dla obszaru w rejonie Gowidlina, w zakresie terenu oznaczonego symbolem C-10R na powierzchni ok. 1,44 ha, w granicach zgodnych z załącznikiem do uchwały Nr XLI/594/22 z dnia 28 czerwca 2022 r. w sprawie przystąpienia do sporządzenia miejscowego planu zagospodarowania przestrzennego.
4. Aneks do prognozy oddziaływania na środowisko do przedmiotowego projektu miejscowego planu zagospodarowania przestrzennego wraz z wersją podstawową prognozy oddziaływania na środowisko do miejscowego planu zagospodarowania przestrzennego (Uchwała Nr XXXVI/494/22 Rady Gminy Sierakowice z dnia 11 lutego 2022 r. w sprawie uchwalenia miejscowego planu zagospodarowania przestrzennego rejonu wsi Gowidlino), zostały sporządzone zgodnie z przepisami ustawy z dn. 3 października 2008 r. o udostępnianiu informacji o środowisku i jego ochronie, udziale społeczeństwa w ochronie środowiska oraz o ocenach oddziaływania na środowisko (obecnie - Dz. U. z 2023 r., poz. 1094 ze zm.).
5. Powierzchnia objęta zmianą miejscowego planu zagospodarowania przestrzennego obejmuje całą działkę, która w dotychczas obowiązującym planie miejscowym stanowi teren rolny. W sąsiedztwie znajdują się tereny zabudowy zagrodowej, rolne, leśne oraz obsługi komunikacyjnej. Działka w części południowo – zachodniej jest zadrzewiona, a w zagłębieniu terenowym zlokalizowane jest oczko wodne.

Rys. 2. Obszar opracowania na tle fragmentu miejscowości Gowidlino



Źródło: opracowanie własne na podstawie geoportal.gov.pl

6. Obszar w granicach planu miejscowego położony jest w granicach Gowidlińskiego Obszaru Chronionego Krajobrazu – jak cała południowa część gminy Sierakowice. Inne prawne formy ochrony przyrody znajdują się ponad 3,6 km od granic opracowania. W granicach działki objętej zmianą planu miejscowego nie ma zlokalizowanych cennych form przyrodniczych ani chronionych siedlisk fauny i flory. Obszar charakteryzuje się przeciętnymi walorami przyrodniczymi, jest to zbiorowisko synantropijne, przekształcone, w części również o nieco wyższych walorach przyrodniczych (zadrzewienia, oczko wodne), ale nie stanowi cennego korytarza ekologicznego. Na działce oraz w sąsiedztwie znajdują się kompleksy leśne, które charakteryzują się pewną fragmentaryzacją.
7. Na podstawie przeprowadzonej waloryzacji i oceny stanu środowiska obszaru zmiany planu oraz analizy podstawowej wersji prognozy oddziaływania na środowisko do miejscowego planu zagospodarowania przestrzennego (2021 r.) stwierdza się zgodność i aktualność zapisów i ustaleń zmiany planu oraz prognozy w zakresie charakterystyki i stanu środowiska przyrodniczego, obszarów i obiektów prawnie chronionych oraz pod względem przyrodniczym. Pewnym zmianom podlegały jedynie przepisy prawa dotyczące obszarów chronionych oraz ich poszczególnych komponentów (w zakresie niewielkich modyfikacji), jednak nie zmieniły one celów i zasad ochrony istotnych z punktu widzenia niniejszego opracowania (pozostają bez wpływu na tereny w granicach zmiany planu oraz tereny sąsiednie). Obszary wokół opracowania zasadniczo podlegały już pewnym przekształceniom, były stopniowo zainwestowane, zurbanizowane, zabudowane (w sposób ekstensywny) lub wskazane w obowiązujących dokumentach planistycznych pod zabudowę wraz z infrastrukturą techniczną i obsługą komunikacyjną. Sam obszar w granicach opracowania od 2021 r. nie podlegał procesom przekształceń, zabudowy. Jego struktura przestrzenna i przyrodnicza pozostała bez zmian.

Rys. 3. Obszar opracowania na tle fragmentu miejscowości Gowidlino - ortofotomapa

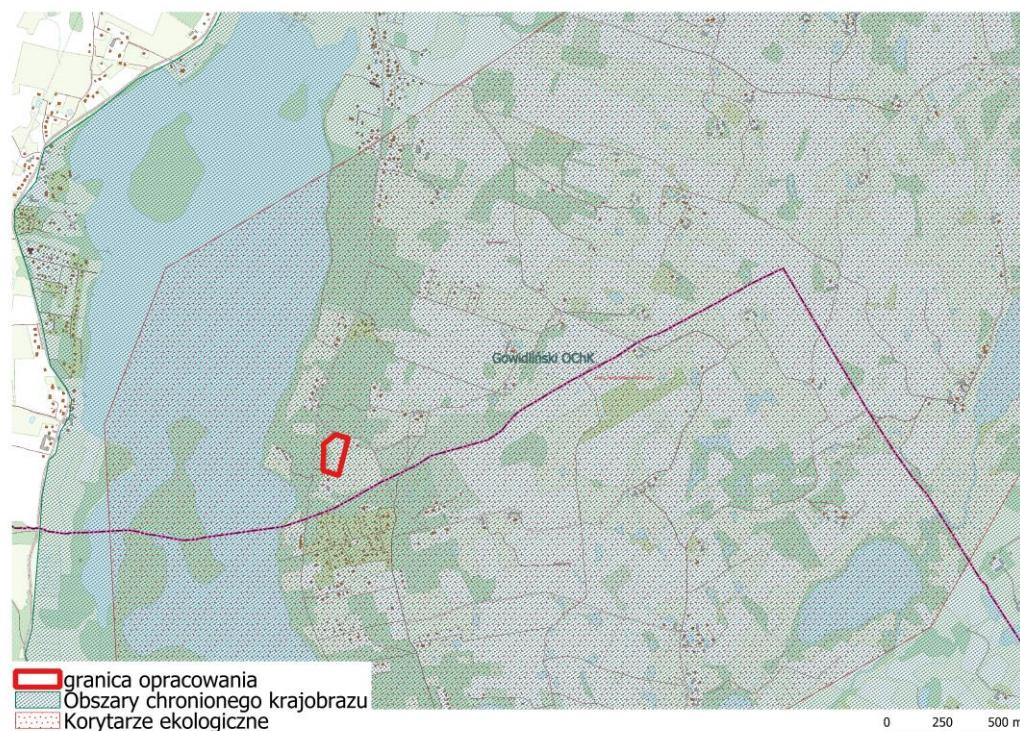


Źródło: opracowanie własne na podstawie geoportal.gov.pl

8. Najistotniejszą zmianą w porównaniu do obowiązującej wersji planu miejscowego jest zmiana funkcji z terenów rolnych na zabudowę mieszkaniową jednorodziną na powierzchni całej działki. Zmiana funkcji wpisuje się w aktualne zapotrzebowanie na tereny związane z mieszkalnictwem w związku z rozwijającym się przestrzennie układem wsi Gowidlino. Obszar opracowania jest zlokalizowany w strefie umiarkowanego rozwoju wsi – wokół brzegów jez. Gowidlińskiego. Obszar zmian w sposobie zagospodarowania przestrzennego obejmuje łącznie 1,44 ha.
9. Nowa edycja planu wprowadza jeden sposób przeznaczenia terenu: MNW - teren zabudowy mieszkaniowej jednorodzinnej wolnostojącej.  
Plan w szczególowy sposób określa zasady ochrony środowiska, w tym odwołanie do położenia w granicach prawnych form ochrony przyrody, korytarzy ekologicznych oraz ustalenia dotyczące konieczności ochrony siedlisk i stanowisk ochrony gatunków. Inwestycja nie może stanowić źródła zanieczyszczeń dla środowiska wodnego. W zakresie infrastruktury technicznej plan wskazuje wykorzystanie sieci wodociągowej, a w zakresie ścieków – odprowadzanie ścieków do kanalizacji sanitarnej z czasowym umożliwieniem wykorzystania systemów indywidualnych do czasu realizacji sieci zbiorczej.
10. Jak wynika z powyższej analizy projekt zmiany planu miejscowego wprowadza zmiany w sposobie zagospodarowania terenów dotychczas niezabudowanych. Na terenach rolnych umożliwia się zainwestowanie mieszkaniowe jednorodzinne o niskich wskaźnikach intensywności zabudowy – maksymalnie 20% udziale pow. zabudowy. Zabudowa o podobnym charakterze jest już w bezpośrednim sąsiedztwie działki. Zmiana funkcji terenu nie powinna jednak spowodować ryzyka powstania nowych znaczących oddziaływań, ale może doprowadzić do intensyfikacji już prognozowanych na terenach sąsiednich (oddziaływania skumulowane). Wprowadzenie nowego zainwestowania na powierzchni ok. 1,44 ha może spowodować wzrost hałasu w okolicy – jako oddziaływania skumulowane (wraz z hałasem generowanym przez istniejącą zabudowę oraz planowaną na podstawie obowiązujących przesądzeń), doprowadzi do zmniejszenia powierzchni biologicznie czynnej, zintensyfikowania stopnia przekształceń ziemi (rolne o niskiej przydatności rolniczej), wód gruntowych w rejonie opracowania oraz w najbliższym sąsiedztwie. Nie powinno natomiast dojść do powstania ryzyka oddziaływań

różnorodność biologiczną, faunę i florę jak również zdrowie i życie ludzi – przy spełnieniu norm wynikających z przepisów prawa (odrębnych) związanych z procesem budowy i eksploatacji planowanych inwestycji. Wskazuje się ponadto na ograniczenie zainwestowania w części południowo – zachodniej działki, która jest zadrzewiona oraz ma podwyższony poziom wód gruntowych. Ten fragment może stanowić powierzchnię aktywną biologicznie. W pewnym stopniu mogą również zostać obniżone walory krajobrazowe (nastąpić może intensyfikacja zauważalnych już obecnie oddziaływań) – wizualne obniżenie walorów poprzez likwidację terenów rolnych. Generalnie, odwołując się do metodologii prognozy sporządzonej w 2021 r. (obejmującej obszar opracowania oraz praktycznie cały obręb Gowidlino) niniejsza zmiana planu miejscowego stanowić będzie ustalenia o nieznaczającym stopniu oddziaływania, skupiające się przede wszystkim na intensyfikacji uciążliwości już zauważalnych w okolicy.

Rys. 4. Obszar opracowania na tle obszarów prawnie chronionych



Źródło: opracowanie własne na podstawie geoserwis.gdos.gov.pl

11. Wyniki badań i oceny oddziaływania na środowiska wskazane w podstawowej wersji prognozie oddziaływania na środowisko do miejscowego planu zagospodarowania przestrzennego, w zakresie analizowanej zmiany planu miejscowego – dla terenów o porównywalnej funkcji i przeznaczeniu (określonych jako tereny o funkcji są nadal aktualne i nie wymagają korekty w zakresie prognozowanych oddziaływań – mowa o nich w rozdz. 4 oraz 6 treści podstawowej wersji prognozy. Projektowane zainwestowanie wpisuje się również w docelową strukturę przestrzenną tej części miejscowości – związanej z mieszkalnictwem. Zmianę dokumentu planistycznego należy generalnie ocenić jako wpływającą na komponenty przyrodnicze tego obszaru, ale w sposób bardzo nieznaczający, generalnie nawet pomijalny. Wprowadzenie funkcji związanej z zabudową mieszkaniową na terenie zmiany planu miejscowego pod względem oddziaływań jest zbieżne z oddziaływaniami opisanymi dla terenów w sąsiedztwie wskazanych pod podobne funkcje. Do najważniejszych zmian związanych z realizacją funkcji mieszkaniowej i letniskowej należą,

- jako skutki bezpośrednie:

- trwała zmiana sposobu użytkowania gruntów (rolnych),
- likwidacja i zmiany aktualnej roślinności (agrocenozy o niskiej wartości agroekologicznej),

- zniszczenie dotychczasowej pokrywy glebowej,
  - przekształcenia zespołów fauny występujących na danym obszarze (powszechnie występujących w tym rejonie Pomorza),
  - przekształcenie przypowierzchniowej warstwy litologiczno – glebowej i powstanie sztucznych powierzchni utwardzonych - wzrost powierzchni terenu o utrudnionej infiltracji wód opadowych i zwiększonym współczynnikiem spływu,
  - wprowadzenie nowych obiektów techniczno – budowlanych - zabudowy kubaturowej,
  - zmianę krajobrazu (o bardzo nieznaczającej skali);
- jako skutki pośrednie:
- utrata zasobów glebowych o niskiej przydatności rolniczej - głównie VI klasy bonitacyjnej – wyłączenie ich z użytkowania rolniczego,
  - zmniejszenie retencji gruntowej i przepuszczalności gruntów oraz zwiększenie spływu powierzchniowego,
  - zwiększone zanieczyszczenie odprowadzanych wód deszczowych,
  - wzrost emisji i uciążliwości hałasu oraz emisji zanieczyszczeń powietrza,
  - powstanie zagrożenia zanieczyszczenia terenów sąsiednich – w zależności od rodzaju realizowanego zainwestowania.

Oddziaływania takie i uciążliwości są typowymi dla terenów zabudowy mieszkaniowej i nie generują niekorzystnego wpływu na zastane uwarunkowania przyrodniczo – fizjograficzne. W zagospodarowaniu terenu powinno się jednak zadbać o ekstensywny charakter zabudowy, w sposób jak najmniej ingerujący w strukturę przyrodniczą tego rejonu (uwzględniający formy zabudowy w sąsiedztwie). Korzystnym czynnikiem będzie wydzielenie dużych działek budowlanych oraz ograniczenie powierzchni zainwestowania do niezbędnego minimum.

Rys. 5. Obszar opracowania na tle podstawowej wersji prognozy oddziaływania na środowisko wraz z ustaleniami pianistycznymi (2021 r.)



12. Realizacja zainwestowania polegającego na budowie budynków mieszkalnych nie są zaliczane do przedsięwzięć mogących potencjalnie znacząco oddziaływać na środowisko. Poza tym realizacja ustaleń planu nie niesie za sobą innych znaczących oddziaływań i uciążliwości.
13. Obszar objęty zmianą planu miejscowego położony jest w granicach Gowidlińskiego Obszaru Chronionego Krajobrazu (OChK), dla którego obowiązują przepisy uchwały nr 259/XXIV/16 Sejmiku Województwa Pomorskiego z dnia 25 lipca 2016 r. w sprawie obszarów chronionego krajobrazu w województwie pomorskim. Realizacja ustaleń planu nie wpłynie znacząco negatywnie na komponenty środowiska istotne dla ochrony Obszaru. Oceniając wielkość projektowanego zainwestowania, a także fakt ochrony terenów niezainwestowanych – o największych walorach przyrodniczych i krajobrazowych, pozostawienia pasów wolnych od zabudowy wokół wód powierzchniowych (oddalenie linii zabudowy) należy uznać, że projektowane inwestycje w granicach planu miejscowego pozostaną bez wpływu na integralność i ciągłość obszaru chronionego krajobrazu i korytarza ekologicznego. Projektowana zabudowa nie powinna tworzyć nowej bariery migracyjnej dla fauny i flory – tereny lasów i bezpośredniego sąsiedztwa jeziora nie będą podlegały zainwestowaniu – choć presja na te tereny może wzrosnąć. Ustalenia planu stanowią kontynuację procesów urbanizacyjnych w sąsiedztwie, zgodnie z kierunkami rozwoju przestrzennego określonymi w studium uwarunkowań i kierunków zagospodarowania przestrzennego (w projekcie). Inwestycje wskazane w planie są zlokalizowane poza strefą 100 m od brzegów jez. Gowidlińskiego. Podsumowując, ocenia się, że potencjalnie największym oddziaływaniem będą przekształcenia terenu związane z realizacją zabudowy oraz zwiększenie presji antropogenicznej obszaru, utrata powierzchni biologicznie czynnej. Projektowane przedsięwzięcia nie będą jednak prowadziły do degradacji walorów przyrodniczych i krajobrazowych Parku. Emisja zanieczyszczeń do wód powierzchniowych i podziemnych nie spowoduje zwiększenia ładunku ścieków w JCWP Słupia do wypływu z jez. Żukówko (konieczność realizacji systemów kanalizacji sanitarnej). Obszar opracowania położony jest poza gruntami chronionymi na podstawie przepisów o ochronie gruntów rolnych i leśnych. Obszar w granicach planu jest zlokalizowany w granicach korytarza ekologicznego rangi subregionalnej będącego łącznikiem między korytarzem Doliny Słupi i Wdy oraz korytarzem Pradoliny Redy i Łeby.
14. Ustalenia planu pod względem kształtowania i ochrony środowiska przyrodniczego prawidłowo i dostatecznie chronią zasoby ekologiczne i lokalny ekosystem. Zmiana planu odwołuje się do ustaleń planu zmienianego oraz dodatkowo wskazuje szczególne warunki zagospodarowania terenów oraz ograniczenia w ich użytkowaniu polegające między innymi na:
  - zapewnieniu ochrony siedlisk przyrodniczych;
  - wyposażeniu zainwestowania w zbiorcze systemy wodno – kanalizacyjne;
  - ograniczenie zasięgu uciążliwości do granic obszaru, dla którego inwestor posiada tytuł prawny;
  - wskazanie, że projektowane użytkowanie nie może stanowić źródła zanieczyszczeń dla środowiska wodno - gruntowego.
15. Nie wskazuje się konieczności przedstawienia rozwiązań eliminujących lub minimalizujących ewentualne oddziaływania na środowisko związane z realizacją planu miejscowego, poza rzetelnym i zgodnym z najnowszymi technologiami prowadzeniem procesów inwestycyjnych (procedury takie zazwyczaj zawierają już działania minimalizujące ew. oddziaływania na zasoby środowiska przyrodniczego). Ocenia się, że projekt planu miejscowego dostatecznie chroni komponenty środowiska przyrodniczego, wskazując między innymi na ustalenia z zakresu ochrony środowiska oraz wyposażenia w infrastrukturę techniczną. Zmiana planu miejscowego w celu minimalizacji oddziaływań na środowisko wprowadza zapisy dotyczące ochrony walorów środowiska przyrodniczego, wyposażenia zabudowy w infrastrukturę techniczną, odwołanie do przepisów odrębnych związanych z prawnymi formami ochrony przyrody.
16. Analizowana zmiana planu miejscowego w zakresie wskazanym wyżej wpisuje się w cele strategiczne i realizacyjne określone w dokumentach programujących gminy (studium uwarunkowań i kierunków zagospodarowania przestrzennego, strategia rozwoju gminy) jak również opracowań dotyczących ochrony środowiska na poziomie regionalnym i lokalnym (co wskazane zostało w rozdz. 4.5 wersji podstawowej

- prognozy) oraz respektuje obowiązujące przepisy prawa, w tym dotyczące ochrony przyrody- przy zastosowaniu i respektowaniu ustaleń planu, przepisów odrębnych - szczególnych oraz zaleceń prognozy oddziaływania na środowisko.
17. Brak uchwalenia planu miejscowego nie przyczyni się do negatywnych zmian w strukturze przyrodniczej obszaru. Odstąpienie od uchwalenia nowej wersji planu może skutkować brakiem możliwości zainwestowania terenu zgodnie z wnioskowanym przeznaczeniem, ale z drugiej strony zachowane zostaną walory krajobrazowe i ekologiczne obszaru (choć przeciętne, narażone na presję z terenów sąsiednich). Zainwestowanie w kierunku zabudowy mieszkaniowej nie będzie jednak możliwe.
  18. Na etapie opracowania zmiany planu miejscowego nie były rozważane odmienne warianty alternatywne. Podobnie jak w rozdz. 4.6 wersji podstawowej prognozy. Charakter zmiany planu miejscowego w zakresie funkcji nie dały podstaw do konstruowania innych zapisów i ustaleń – tym bardziej, że plan wskazuje na różnorodne formy zainwestowania (katalog możliwych przeznaczeń w ramach funkcji mieszkaniowej i usługowej). Kierunek proponowanych zmian był określony jednoznacznie.
  19. Realizacja ustaleń zmiany miejscowego planu zagospodarowania przestrzennego nie powoduje skutków środowiskowych, których charakter mógłby posiadać znaczenie transgraniczne – o czym mowa w rozdz. 4.4 wersji podstawowej prognozy. Skala zagospodarowania zaproponowana w dokumencie ma charakter lokalny, ograniczony do sąsiednich działek lub najbliższej okolicy.
  20. Wpływ ustaleń projektu planu miejscowego na środowisko przyrodnicze w zakresie: jakości poszczególnych elementów przyrodniczych, dotrzymywaniu standardów jakości środowiska, obszarach występowania przekroczeń, występujących zmianach jakości elementów przyrodniczych i przyczynach tych zmian kontrolowany będzie w ramach systemu Państwowego Monitoringu Środowiska. Wyniki prowadzonego monitoringu prezentowane będą corocznie w raportach o stanie środowiska, wydawanych w formie ogólnodostępnej publikacji. Źródłami danych w tym zakresie mogą też być: bazy danych wojewódzkie lub powiatowe, źródła administracyjne wynikające z obowiązków sprawozdawczych lub zapisów ustawowych (decyzje, zezwolenia, pozwolenia) czy badania statystyczne Głównego Urzędu Statystycznego. Ocenia się, że nie występuje potrzeba prowadzenia szczegółowego monitoringu projektowanych inwestycji, chyba, że w zakresie zleconym w przypadku wystąpienia lub podejrzenia wystąpienia konkretnego negatywnego oddziaływania. Propozycje dotyczące przewidywanych metod analizy skutków realizacji postanowień projektowanego dokumentu zawarto w rozdz. 2 wersji podstawowej prognozy i są one adekwatne również dla treści zmiany planu miejscowego. Podobnie jak za aktualne uznaje się opis problemów środowiska istotnych z punktu widzenia projektowanego dokumentu – określone w rozdz. 3.7 podstawowej wersji prognozy.
  21. Uznaje się, że pozostałe ustalenia i zapisy podstawowej wersji prognozy oddziaływania na środowisko do analizowanego miejscowego planu zagospodarowania przestrzennego – z 2021 r. (zawarte w rozdz. 5 i 6), w tym związane z potencjalnymi oddziaływaniami na środowisko przyrodnicze są aktualne również dla niniejszej zmiany planu miejscowego. Wnioski zawarte w tekście podstawowym prognozy nie straciły swojej aktualności również w zakresie podstawy prawnej stanowiącej podstawę formalną i merytoryczną oceny oddziaływania na środowisko.
  22. Załącznikiem do niniejszego aneksu jest tekst podstawowy prognozy oddziaływania na środowisko miejscowego planu zagospodarowania przestrzennego rejonu wsi Gowidlino.

## OŚWIADCZENIE

Oświadczam, że spełniam wymagania, o których mowa w art. 74a ust. 2 pkt 2 ustawy z dnia 3 października 2008 r. o udostępnianiu informacji o środowisku i jego ochronie, udziale społeczeństwa w ochronie środowiska oraz o ocenach oddziaływania na środowisko (tj. Dz.U. 2023 poz. 1094 z późn. zm.). Jestem świadomy odpowiedzialności karnej za złożenie fałszywego oświadczenia.

*Arkadiusz Śmider*