

Przedsiębiorstwo Inwestycyjne „Prokart” Sp. z o.o.
ul. Rynek 4
83-300 Kartuzy

PROGNOZA ODDZIAŁYWANIA NA ŚRODOWISKO

MIEJSCOWEGO PLANU ZAGOSPODAROWANIA
PRZESTRZENNEGO
DLA OBSZARU POŁOŻONEGO W REJONIE ULICY
SZCZĘŚLIWEJ ORAZ ULICY KARTUSKIEJ, OBR. EW. 0013,
SIERAKOWICE, GM. SIERAKOWICE

Autorzy:

mgr inż. Roma Slowi
mgr inż. Stella Pobłocka



WRZESIEŃ 2023

SPIS TREŚCI

1	WPROWADZENIE	3
1.1	ZAWARTOŚĆ I CEL DOKUMENTU.	3
1.2	POWIĄZANIA Z INNYMI DOKUMENTAMI.	6
2	METODY ZASTOSOWANE PRZY SPORZĄDZANIU PROGNOZY.	8
3	METODY ANALIZY SKUTKÓW REALIZACJI PLANU.	9
4	ISTNIEJĄCY STAN ŚRODOWISKA ORAZ POTENCJALNE ZMIANY TEGO STANU W PRZYPADKU BRAKU REALIZACJI PROJEKTOWANEGO DOKUMENTU.	11
4.1	POŁOŻENIE, UŻYTKOWANIE I ZAGOSPODAROWANIE TERENU.	12
4.2	UKSZTAŁTOWANIE TERENU.	13
4.3	WARUNKI GLEBOWE.	13
4.4	BUDOWA GEOLOGICZNA.	14
4.5	KLIMAT.	15
4.6	STAN CZYSTOŚCI POWIETRZA.	15
4.7	WODY POWIERZCHNIOWE.	18
4.8	WODY PODZIEMNE.	22
4.9	WARUNKI PRZYRODNICZE, W TYM OBIEKTY I OBSZARY CHRONIONE.	23
4.10	ZABYTKI I INNE DOBRA MATERIALNE	30
5	POTENCJALNE ZMIANY STANU ŚRODOWISKA W PRZYPADKU BRAKU REALIZACJI DOKUMENTU.	31
6	ISTNIEJĄCE PROBLEMY OCHRONY ŚRODOWISKA.	32
7	CELE OCHRONY ŚRODOWISKA USTANOWIONE NA SZCZEBLU MIĘDZYNARODOWYM, WSPÓLNOTOWYM I KRAJOWYM, ISTOTNE Z PUNKTU WIDZENIA PROJEKTOWANEGO DOKUMENTU, ORAZ SPOSOBY, W JAKIM TE CELE UWZGLĘDNIONO PODCZAS OPRACOWYWANIA DOKUMENTU.	34
8	PRZEWIDYWANE ODDZIAŁYWANIA NA ŚRODOWISKO WRAZ Z ROZWIĄZANIAM I MAJĄCYMI NA CELU ZAPOBIEGANIE LUB OGRANICZANIE NEGATYWNYCH ODDZIAŁYWAŃ.	43
8.1	ODDZIAŁYWANIE NA RÓŻNORODNOŚĆ BIOLOGICZNĄ, LUDZI, ZWIERZĘTA, ROŚLINY.	45
8.2	ODDZIAŁYWANIE NA WODY POWIERZCHNIOWE I PODZIEMNE.	47
8.3	ODDZIAŁYWANIE NA STAN CZYSTOŚCI POWIETRZA I KLIMAT.	48
8.4	ODDZIAŁYWANIE NA POWIERZCHNIĘ ZIEMI I KRAJOBRAZ.	48
8.5	ODDZIAŁYWANIE NA ZASOBY NATURALNE.	48
8.6	ODDZIAŁYWANIE NA ZABYTKI I DOBRA MATERIALNE.	48
9	TRANSGRANICZNE ODDZIAŁYWANIE NA ŚRODOWISKO.	48
10	ROZWIĄZANIA ALTERNATYWNE DO ROZWIĄZAŃ ZAWARTYCH W PROJEKCIE PLANU.	49
11	STRESZCZENIE W JĘZYKU NIESPECJALISTYCZNYM.	49

1 Wprowadzenie

1.1 Zawartość i cel dokumentu.

Opracowanie niniejszej prognozy oddziaływania na środowisko wynika z obowiązku przeprowadzenia strategicznej oceny oddziaływania na środowisko dla **miejscowego planu zagospodarowania przestrzennego** dla obszaru, położonego w rejonie ulicy Szczęśliwej oraz ulicy Kartuskiej, obr. ew. 0013 Sierakowice, gm. Sierakowice, zwanej dalej „**planem**”.

Obowiązek sporządzenia prognozy wynika z art. 46 ustawy z dnia 3 października 2008 r. i jego ochronie, udziale społeczeństwa w ochronie środowiska oraz o ocenach oddziaływania na środowisko (t.j. Dz. U. z 2022 r., poz. 1029 ze zm.).

Teren objęty projektem miejscowego planu zagospodarowania przestrzennego położony jest **we wschodniej części wsi Sierakowice na południe od ulicy Łosińskiego, swoim zasięgiem obejmuje obszary niezabudowane na wschód od ulicy Szczęśliwej.**

Zakres opracowania Prognozy został uzgodniony, na mocy przepisów art. 53 oraz 57 pkt. 2 , 58 ust. 1 pkt. 3 ustawy z dnia 3 października 2008 r. o udostępnianiu informacji o środowisku i jego ochronie, udziale społeczeństwa w ochronie środowiska oraz o ocenach oddziaływania na środowisko z Państwowym Powiatowym Inspektorem Sanitarnym w Kartuzach (pismo SE.ZNS.4601.89.MB.2022 z 15.11.2022r.) oraz Regionalnym Dyrektorem Ochrony Środowiska w Gdańsku (pismo znak RDOŚ-Gd-WZP.411.7.65.2022.JKA z 30 listopada 2022 r.).

Regionalny Dyrektor Ochrony Środowiska uzgadniając zakres informacji w prognozie oddziaływania na środowisko miejscowego planu zagospodarowania przestrzennego dla fragmentu obrębu ewidencyjnego 0013 Sierakowice, położonego w rejonie ulicy Szczęśliwej oraz ulicy Kartuskiej, wniósł o uwzględnienie informacji zawartych w innych prognozach oddziaływania na środowisko sporządzonych dla innych przyjętych już dokumentów powiązanych z projektem tego planu. Natomiast Państwowy Powiatowy Inspektor Sanitarny w Kartuzach nie wniósł zmian w zakresie prognozy w przedmiotowej sprawie, w stosunku do zakresu zawartego w ustawie o udostępnieniu informacji o środowisku i jego ochronie, udziale społeczeństwa w ochronie środowiska oraz o ocenach oddziaływania na środowisko.

Celem prognozy jest określenie wpływu ustaleń zmian planu na środowisko, a także przedstawienie rozwiązań mających na celu zapobieganie, ograniczanie lub kompensację przyrodniczą negatywnych oddziaływań na środowisko.

Ponadto jest również wyeliminowanie na etapie sporządzania planu ustaleń sprzecznych z zasadami zrównoważonego rozwoju na analizowanym obszarze jak i w jego otoczeniu. Jak również dokonanie oceny skutków dla środowiska przyrodniczego i walorów kulturowych realizacji ustaleń dla opracowywanego planu zagospodarowania

przestrzennego. Wskazanie też możliwych sposobów ograniczenia ewentualnego negatywnego oddziaływania na środowisko proponowanych w planie rozwiązań.

Projektowany dokument jakim jest **projekt** planu miejscowego zagospodarowania przestrzennego dotyczy obszaru objętego istniejącym planem zagospodarowania przestrzennego:

- przyjętego uchwałą Rady Gminy Sierakowice nr XIII/152/11 z dnia 13 grudnia 2011, obejmującego rejon wsi Sierakowice (w zakresie terenu oznaczonego A.05.UU, A.03.UU.A.05/10.1.KX);
- przyjętego uchwałą Rady Gminy Sierakowice Nr XLIII/518/14 z dnia 7.11.2014 r. (w zakresie terenu oznaczonego 14-KDD, 16-KDD);
- przyjętego uchwałą Rady Gminy Sierakowice Nr XXXIV/486/22 z dnia 1.02.2022 (w zakresie terenu oznaczonego 01-MN/U, 02-MN/U, 02-E, 04-KDX);
- przyjętego uchwałą Rady Gminy Sierakowice Nr XLV/594/18 z dnia 25.09.2018 r. (w zakresie terenu oznaczonego (11-U/MW, 15-U/MW).

Plan ten zawiera ustalenia dotyczące zasad zabudowy i zagospodarowania terenu, w tym m.in. przeznaczenia terenów, zasad ochrony i kształtowania ładu przestrzennego, zasad dotyczące systemów komunikacji i infrastruktury technicznych, zasad ochrony środowiska i przyrody oraz parametrów i wskaźników kształtowania zabudowy.

Głównym celem projektowanego dokumentu jest: zmiana zapisów planu w zakresie warunków urbanistycznych w celu umożliwienia bardziej elastycznego kształtowania przyszłej zabudowy oraz dostosowanie ustaleń planu do aktualnego stanu prawnego.

Założenia zmiany zapisów obowiązującego planu miejscowego






Teren jest zainwestowany w sąsiedztwie ulicy Łosińskiego: w części północno-zachodniej obszaru objętego opracowaniem zlokalizowany jest drewniany zabytkowy kościół pw. Św. Marcina z Tours, w części centralnej budynek usługowy (usługi handlu), pomiędzy ulicą Szczęśliwą graniczącą z przedmiotową działką od strony wschodniej a istniejącym obiektem handlowym zrealizowane są miejsca parkingowe zaspokajające potrzeby parkingowe użytkowników usług. Część zachodnia działki nie jest jeszcze zainwestowana. Część centralna obszaru planu nie jest zainwestowana, zaś w rejonie ulicy Kartuskiej zlokalizowane są budynki mieszkalne jednorodzinne oraz stacja transformatorowa. Z północy na południe, przy zachodniej granicy objętej planem przebiega teren infrastruktury technicznej- kanalizacja sanitarna, deszczowa, sieć gazowa, elektroenergetyczna.

Celem nadrzędnym projektu planu jest stworzenie warunków do realizacji planowej polityki przestrzennej wymienionego fragmentu wsi, zmierzającej do nieznacznych zmian w obrębie zagospodarowania. Założeniem planu jest również dostosowanie ustaleń planu do aktualnego stanu prawnego.

Prognoza oddziaływania na środowisko wyłożona do publicznego wglądu

Symbole	Funkcja	Zmiana planu	Planowa funkcja
01-MN/U	Teren zabudowy mieszkaniowo-usługowej	05-MW/U	Teren zabudowy mieszkaniowej wielorodzinnej i/lub usługowej
02-MN/U	Teren zabudowy mieszkaniowo-usługowej	06- MN/U	Tereny zabudowy mieszkaniowej jednorodzinnej i/lub usługowej
03-E	Teren infrastruktury elektroenergetycznej	07-IE	Tereny elektroenergetyki
04-KDX	Ciągi o równoprawnym ruchu pieszym, rowerowym i kołowym	12-KP	Tereny komunikacji pieszo-rowerowej
11-U/MW	Tereny zabudowy mieszkaniowo-usługowej	02-U/MW a 02-U/MW b	Tereny zabudowy usługowej lub usługowo-mieszkaniowej wielorodzinnej
A.05.uu	Teren zabudowy usługowej	03-MW/U	Tereny zabudowy mieszkaniowej wielorodzinnej i/lub usługowej
15- U/MW	Tereny zabudowy mieszkaniowo-usługowej		
A.03.UU	Tereny zabudowy usługowej	08-I	Teren infrastruktury technicznej
A.05.UU	Tereny zabudowy usługowej	11-KR	Teren komunikacji drogowej wewnętrznej
		04-MN/U	Teren zabudowy mieszkaniowej jednorodzinnej wolnostojącej i/lub usług
		01-UR	Teren zabudowy usług sakralnych i kultury
A.05/10.1.KX	Droga dojazdowa	09-KDD	Tereny dróg dojazdowych
14-KDD	Tereny ulic dojazdowych		
16-KDD			

Legenda:

	- Dz. Urzędowy Województwa Pomorskiego z 2022 r., poz. 1001 Uchwała Rady Gminy Sierakowice Nr XXXIV/486/22 z dnia 1.02.2022
	- Dz. Urzędowy Województwa Pomorskiego z 2014 r., 4523 Uchwała Rady Gminy Sierakowice Nr XLIII/518/14 z dnia 7.11.2014 r.
	- Dz. Urzędowy Województwa Pomorskiego z 2018 r., poz. 4327 Uchwała Rady Gminy Sierakowice Nr XLV/594/18 z dnia 25.09.2018 r.
	- Dz. Urzędowy Województwa Pomorskiego z 2012 r., poz. 448 Uchwała Rady Gminy Sierakowice Nr XIII/152/11 z 13 grudnia 2011 r.
	- Projekt planu



Rysunek 1 Obszar objęty planem

W trakcie sporządzania projektu planu miejscowego nie napotkano trudności wynikających z niedostatków techniki lub luk we współczesnej wiedzy.

1.2 Powiązania z innymi dokumentami.

Projekt miejscowego planu zagospodarowania przestrzennego obszaru położonego w rejonie ulicy Szczęśliwej oraz ulicy Kartuskiej, obr. ew. 0013 Sierakowice, gm. Sierakowice, powstał w oparciu o dokumenty strategiczne i planistyczne opracowane na szczeblu gminy.

Opracowując projekt planu zagospodarowania uwzględniono zapisy:

- Uchwały Nr XXXVIII/562/22 Rady Gminy Sierakowice z dnia 26 kwietnia 2022 roku w sprawie przystąpienia do sporządzenia miejscowego planu zagospodarowania przestrzennego dla obszaru położonego w rejonie ulicy Szczęśliwej oraz ulicy Kartuskiej, obręb ewidencyjny 0013 Sierakowice, Gmina Sierakowice.
- „Studium uwarunkowań i kierunków zagospodarowania przestrzennego Gminy Sierakowice” zatwierdzone Uchwałą Rady Gminy Sierakowice Nr XXXIII/384/17 z dnia 30 czerwca 2017 r. oraz zmiany uchwalona Uchwałą Rady Gminy Sierakowice nr XL/577/22 z dnia 31 maja 2022 r.
- Strategii rozwoju gminy Sierakowice 2014-2024,
- Planu miejscowego zagospodarowania przestrzennego gminy Sierakowice uchwalonego Uchwałą Nr XII/152/2011 Rady Gminy Sierakowice z dnia 13 grudnia 2011 r. /Dz. Urz. Woj. Pom. poz. 448 z dnia 01.02.2012 r./;
- Planu miejscowego zagospodarowania przestrzennego gminy Sierakowice uchwalonego Uchwałą Rady Gminy Sierakowice Nr XLIII/518/14 z dnia 7.11.2014 r. / Dz. Urzędowy Województwa Pomorskiego z 2014 r., 4523/
- Planu miejscowego zagospodarowania przestrzennego gminy Sierakowice uchwalonego Uchwałą Rady Gminy Sierakowice Nr XXXIV/486/22 z dnia 1.02.2022 r. / Dz. Urzędowy Województwa Pomorskiego z 2022 r., poz. 1001/
- Planu miejscowego zagospodarowania przestrzennego gminy Sierakowice uchwalonego Uchwałą Rady Gminy Sierakowice Nr XLV/594/18 z dnia 25.09.2018 r. / Dz. Urzędowy Województwa Pomorskiego z 2018 r., poz. 4327/,

Zgodnie z ustaleniami Studium obszar objęty granicami opracowania zlokalizowany jest w strefie A – intensywnego rozwoju wielofunkcyjnego. W Sierakowicach ustala się rozwój zabudowy mieszkaniowej jednorodzinnej, wielorodzinnej, zabudowy usługowej na poziomie lokalnym i ponadlokalnym (Kierunki, str 16) Zgodnie z ustaleniami zawartymi w Studium (Kierunki str 33) maksymalna powierzchnia sprzedaży w jednym obiekcie handlowym nie może przekroczyć 1500 m². W związku z powyższym ustalenia planu w pełni odpowiadają kierunkom wskazanym w Studium, a więc nie naruszają jego ustaleń.

Zmiany planu wpisują się również w założenia „Planu zagospodarowania przestrzennego Województwa Pomorskiego” uchwalonego uchwałą Sejmiku Województwa Pomorskiego nr 318/XXX/16 z dnia 29 grudnia 2016 r.

Dokument uwzględnia również zapisy Strategii Rozwoju Województwa Pomorskiego, tj. kierowanie się zasadą korzystnego oddziaływania na środowisko, polegającej na redukcji negatywnego oddziaływania na środowisko poprzez np. określenie procentowego udziału powierzchni biologicznie czynnej, eksponowanie najwartościowszych zespołów i fragmentów krajobrazu dla wzmocnienia wizerunku regionu poprzez kształtowanie i podnoszenie walorów krajobrazowych.

Miejscowy plan zagospodarowania przestrzennego oraz prognoza oddziaływania na środowisko powiązane są w zasadniczy sposób z dokumentami:

- ❖ Polityka Ekologiczną Państwa 2030,

- ❖ Program Ochrony Środowiska dla Powiatu Kartuskiego na lata 2015-2018 z perspektywą na lata 2019-2022, Greenkey czerwiec 2014 r.,
- ❖ Program Ochrony Środowiska Gminy Sierakowice na lata 2014-2017 z perspektywą na lata 2018 - 2021, Greenkey grudzień 2014 r.,
- ❖ Strategia rozwoju gminy Sierakowice 2014-2024, Sierakowice 2014 r.,
- ❖ „Studium uwarunkowań i kierunków zagospodarowania przestrzennego Gminy Sierakowice” zatwierdzone Uchwałą Rady Gminy Sierakowice Nr XXXIII/384/17 z dnia 30 czerwca 2017 r. oraz zmiany Studium uchwalone Uchwałą Rady Gminy Sierakowice nr XL/577/22 z dnia 31 maja 2022 r.
- ❖ Planem zagospodarowania przestrzennego województwa pomorskiego, Urząd Marszałkowski Województwa Pomorskiego, Gdańsk 2016 r.,
- ❖ Materiałami publikowanymi dotyczącymi środowiska przyrodniczego obszaru gminy Sierakowice,
- ❖ Materiałami do monografii przyrodniczej Regionu Gdańskiego Tom II – Kaszubski Park Krajobrazowy, praca zbiorowa pod redakcją Macieja Przewoźniaka, Gdańsk 2000,
- Uchwałą nr 147/VII/11 Sejmiku Województwa Pomorskiego z dnia 27 kwietnia 2011 r w sprawie Kaszubskiego Parku Krajobrazowego (Dz. U. Woj. Pomorskiego nr 66 z dnia 2 czerwca 2011 r. oraz uchwałą nr 445/XLII/17 Sejmiku Województwa Pomorskiego z dnia 21 grudnia 2017 roku o zmianie uchwały Sejmiku Województwa Pomorskiego w sprawie Kaszubskiego Parku Krajobrazowego.

2 Metody zastosowane przy sporządzaniu prognozy.

1. Prognoza została opracowana w oparciu o aktualne przepisy prawa oraz dokumenty dotyczące Gminy Sierakowice. Wykorzystano m. in. następujące materiały:
2. Projekt miejscowego planu zagospodarowania przestrzennego rejonu wsi Sierakowice.
3. Plan gospodarowania wodami w obszarze dorzecza Dolnej Wisły.
4. Program ochrony powietrza dla strefy pomorskiej, w której został przekroczony poziom dopuszczalny pyłu zawieszonego PM10 oraz poziom docelowy benzo(a)pirenu, Gdańsk 2013
5. Raporty o stanie środowiska w województwie pomorskim. Biblioteka Monitoringu Środowiska. Inspekcja Ochrony Środowiska. Wojewódzki Inspektorat Ochrony Środowiska w Gdańsku.
6. „Studium uwarunkowań i kierunków zagospodarowania przestrzennego Gminy Sierakowice” zatwierdzone Uchwałą Rady Gminy Sierakowice Nr XXXIII/384/17 z dnia 30 czerwca 2017 r. oraz zmiany Studium uchwalone Uchwałą Rady Gminy Sierakowice nr XL/577/22 z dnia 31 maja 2022 r.
7. Strategia rozwoju gminy Sierakowice 2014-2024, Sierakowice 2014 r.
8. Program opieki nad zabytkami dla Gminy Sierakowice na lata 2014-2018.
9. Program Ochrony Środowiska dla Gminy Sierakowice na lata 2014 – 2017 z perspektywą na lata 2018 – 2021.
10. Plan gospodarki niskoemisyjnej dla Gminy Sierakowice na lata 2016-2020, Gdańsk 2015 r.

Prace terenowe nad określeniem aktualnego stanu środowiska przyrodniczego poprzedzone zostały szczegółową analizą dostępnych materiałów odnoszących się do

analizowanego terenu oraz terenów bezpośrednio przyległych. Zapoznano się z zapisami dotychczas obowiązujących planów miejscowych, zapisami studium uwarunkowań i kierunków zagospodarowania przestrzennego gminy Sierakowice, określających przeznaczenie tych terenów oraz uwarunkowania przyrodnicze i poza przyrodnicze, które decydowały o przeznaczeniu poszczególnych jego fragmentów. W ramach prac terenowych dokonano inwentaryzacji przyrodniczej na analizowanym obszarze. Przeprowadzono także konsultacje z autorami projektu planu.

3 Metody analizy skutków realizacji planu.

Projekt miejscowego planu zagospodarowania przestrzennego określa jedynie planowany sposób wykorzystania przestrzeni. Dopiero na etapie projektowania poszczególnych przedsięwzięć możliwe jest szczegółowe określenie oddziaływań na środowisko, a tym samym wskazanie metod analizy wpływu danej inwestycji na środowisko.

Miejscowy plan zagospodarowania przestrzennego będący przedmiotem niniejszej prognozy określa funkcje terenu, które nie charakteryzują się szczególną uciążliwością dla środowiska.

Zapisane w dokumencie ograniczenia dają możliwość przeznaczenia terenu pod:

- ❖ UR – usługi sakralne.
- ❖ MN/U – zabudowa mieszkaniowa jednorodzinna i/lub usługi.
- ❖ MW/U – zabudowa mieszkaniowa wielorodzinna i/lub usługi.
- ❖ U/MW – usługi lub zabudowa usługowo-mieszkaniowa wielorodzinna.
- ❖ I – infrastruktura techniczna.
- ❖ IE – elektroenergetyka.
- ❖ KDD – drogi dojazdowe.
- ❖ KR – komunikacja drogowa wewnętrzna.
- ❖ KP – komunikacja pieszo-rowerowa.

Celem regulacji zawartych w ustaleniach planu są:

- ❖ ochrona lokalnych interesów publicznych poprzez unormowanie i podporządkowanie działań inwestycyjnych wymogom zachowania ładu przestrzennego,
- ❖ określenie przeznaczenia oraz zasad zagospodarowania poszczególnych terenów, tak aby umożliwić kształtowanie ładu przestrzennego w sposób zapewniający ochronę środowiska i zdrowia ludzi oraz wartości kulturowych gminy.

Przedmiotem ustaleń jest zmiana obowiązującego planu we fragmentach:

- 01-MN/U Teren zabudowy mieszkaniowo-usługowej na 05-MW/U Teren zabudowy mieszkaniowej wielorodzinnej i/lub usługowej

- **02-MN/U** Teren zabudowy mieszkaniowo-usługowej na **06- MN/U** Tereny zabudowy mieszkaniowej jednorodzinnej i/lub usługowej
- **03-E** Teren infrastruktury elektroenergetycznej na **07-IE** Tereny elektroenergetyki
- **04-KDX** Ciągi o równoprawnym ruchu pieszym, rowerowym i kołowym na **12-KP** Tereny komunikacji pieszo-rowerowej
- **11-U/MW** Tereny zabudowy mieszkaniowo-usługowej na **02-U/MW** Tereny zabudowy usługowej lub usługowo-mieszkaniowej wielorodzinnej
- **Fragment A.05.uu** Teren zabudowy usługowej oraz **15- U/MW** Tereny zabudowy mieszkaniowo-usługowej na **03-MW/U** Tereny zabudowy mieszkaniowej wielorodzinnej i/lub usługowej
- **A.03.UU** Tereny zabudowy usługowej **08-I** Teren infrastruktury technicznej
- **Fragment A.05.UU** Tereny zabudowy usługowej na **11-KR** Teren komunikacji drogowej wewnętrznej; **04-MN/U** Teren zabudowy mieszkaniowej jednorodzinnej wolnostojącej i/lub usług i **01-UR** Teren zabudowy usług sakralnych i kultury
- **A.05/10.1.KX** Droga dojazdowa, **14-KDD, 16-KDD** Tereny ulic dojazdowych na **09-KDD** Tereny dróg dojazdowych.

Celem nadrzędnym projektu planu jest stworzenie warunków do realizacji planowej polityki przestrzennej fragmentu wsi, w zakresie warunków urbanistycznych w celu najefektywniejszego wykorzystania istniejącej infrastruktury technicznej i komunikacyjnej oraz przekształcenia terenów na cele nowej zabudowy usługowo-mieszkaniowej wielorodzinnej i mieszkaniowo-usługowej realizowanej z wykorzystaniem wysokiej jakości materiałów budowlanych. Nowa zabudowa, która może powstać dzięki ustaleniom procedowanego planu przyczyni się do rozwoju istniejącego zainwestowania w zakresie usług i mieszkalnictwa.

Projekt planu określa:

- ❖ wielkość powierzchni zabudowy w stosunku do powierzchni działki, minimalny procent powierzchni biologicznie czynnej, intensywność zabudowy, wysokość zabudowy, kształt dachu,
- ❖ zasady ochrony środowiska, przyrody i krajobrazu,
- ❖ zasady kształtowania krajobrazu (określenie rodzaju wykończenie elewacji itp.
- ❖ zasady ochrony środowiska, przyrody i krajobrazu;
- ❖ zasady ochrony dziedzictwa kulturowego i zabytków oraz dóbr kultury współczesnej;
- ❖ zasady i warunki scalania i podziału nieruchomości;
- ❖ komunikację;
- ❖ zasady obsługi w zakresie infrastruktury technicznej.

Ustalając zmiany zapisów obowiązujących planów uwzględniono zarówno interes publiczny jak i interes prywatny.

Teren objęty planem miejscowym, stanowi powierzchnię ok. 4,33 ha, jest położony we wschodniej części wsi Sierakowice na południe od ulicy Łosińskiego, swoim zasięgiem obejmuje obszary niezabudowane na wschód od ulicy Kartuskiej aż do ulicy Szczęśliwej.

Tereny położone w centrum wsi Sierakowice w obszarze intensywnego rozwoju wielofunkcyjnego, dla których parametry urbanistyczne takie jak intensywność, wysokość zabudowy, czy procent pokrycia działki zabudową nieznacznie zmieniono w stosunku do planów obowiązujących dają duże możliwości rozwojowe. Podtrzymanie intensyfikacji parametrów urbanistycznych w procedowanym planie realizuje ideę rozwoju tej części wsi Sierakowice, w celu najefektywniejszego wykorzystania istniejącej infrastruktury technicznej i komunikacyjnej oraz przekształcenia terenów na cele nowej zabudowy usługowo-mieszkaniowej wielorodzinnej i mieszkaniowo-usługowej realizowanej z wykorzystaniem wysokiej jakości materiałów budowlanych. Nowa zabudowa, która może powstać dzięki ustaleniom procedowanego planu przyczyni się do rozwoju istniejącego zainwestowania w zakresie usług i mieszkalnictwa.

Projekt planu dopuszcza również lokalizację ciągów pieszych wkomponowanych w zabudowę usługowo-mieszkaniową wielorodzinną. Ustalono teren elektroenergetyki, na którym zlokalizowana jest stacja transformatorowa oraz teren infrastruktury technicznej z sieciami i urządzeniami infrastruktury.

Ustalenia planu wpłyną na zmianę transportochłonności w stosunku do stanu istniejącego. Obszar objęty granicami planu ma dostępność do publicznego transportu zbiorowego poprzez istniejący układ komunikacyjny. Cały obszar planu położony jest w strefie ochrony konserwatorskiej zabytkowego układu ruralistycznego, co wpłynęło na ustalenia parametrów urbanistycznych.

Zapisy projektu uchwały Planu są poprawne w kwestii ochrony środowiska, a jego ustalenia zostały omówione szczegółowo przy analizie ich oddziaływań na konkretne komponenty środowiska.

Monitorowanie terenu, w tym skutków realizacji założeń planu, będzie się odbywać w ramach Państwowego Monitoringu Środowiska. Monitoring prowadzony jest przez Pomorskiego Wojewódzkiego Inspektora Ochrony Środowiska w Gdańsku. Monitoringiem objęty jest stan czystości powietrza, wód, gleb i ziemi oraz stan przyrody na terenie województwa pomorskiego.

Ponadto zgodnie z art. 32 ustawy z dnia 27 marca 2003 r. o planowaniu i zagospodarowaniu przestrzennym Wójt Gminy Sierakowice jest zobligowany do okresowej analizy zmian w zagospodarowaniu przestrzennym gminy. Na tym etapie należy również dokonać analizy skutków założeń przyjętych w dotychczasowych dokumentach planistycznych.

4 Istniejący stan środowiska oraz potencjalne zmiany tego stanu w przypadku braku realizacji projektowanego dokumentu.

Stan środowiska na przedmiotowym terenie kształtowany jest nie tylko przez czynniki miejscowe, ale jest także wypadkową jej powiązań z otoczeniem. Administracyjnie obszar opracowania

położony jest w miejscowości Sierakowice na obszarze gminy Sierakowice, w powiecie kartuskim w środkowej części woj. pomorskiego.



Rysunek 2 . Lokalizacja obszaru objętego opracowaniem (źródło: emapa kartuski - opracowanie własne).

4.1 Położenie, użytkowanie i zagospodarowanie terenu.

Obszar opracowania wg podziału Polski na jednostki fizycznogeograficzne wg Kondrackiego (2000) położony jest zasięgu prowincji Pojezierza Pomorskie (314), w obszarze makroregionu Pojezierze Wschodniopomorskiego (314.4), oraz mezoregionu Pojezierze Kaszubskie (314.51).

Pojezierze Kaszubskie (314.51)

Pojezierze Kaszubskie wg podziału Kondrackiego ma powierzchnię około 3000km². Mezoregion graniczy od północy z Pradoliną Redy i Łeby, która oddziela Pojezierze od Wysoczyzny Żarnowieckiej oraz na północnym zachodzie Wysoczyzny Damnickiej. Od wschodu (na terenie Gdańska i Gdyni) graniczy z Pobrzeżem Kaszubskim, dalej graniczy z Żuławami Wiślanymi. Od południowego wschodu graniczy z Pojezierzem Starogardzkim, od południowego zachodu graniczy z Borami Tucholskimi. Natomiast od zachodu z Wysoczyzną Polanowską.

Rzeźba terenu Pojezierza Kaszubskiego jest silnie pofałdowana. Relief jest znacznie silniejszy niż w pozostałych mezoregionach województwa, miejscami zbliżony do reliefu typowo górskiego, w którym są znaczne deniwelacje terenu. Wysokości względne miejscami sięgają nawet 80 metrów, a różnica pomiędzy najwyższym a najniższym punktem wynosi około 160 m. Decydującą rolę na rzeźbę terenu odegrał lądolód skandynawski, wody fluwiogłacjalne oraz późniejsza działalność erozyjno - akumulacyjna rzek. W krajobrazie dominują wysoczyzny morenowe.

Pojezierze Kaszubskie jest pokryte osadami czwartorzędowymi pochodzenia lodowcowego. Osady te mają zmienną miąższość wynoszącą w przybliżeniu 100-200 metrów. W odwiertach widać niehomogeniczność podłoża w którym znajdują się różne piętra strukturalne, będące pozostałością po kilku zlodowaceniach.

Układ jezior rynnowych oraz sieć rzeczna ma układ zbliżony do promienistego. Rynny jezior rynnowych na Pojezierzu Kaszubskim osiągają przeciętnie głębokość 20-40 m i szerokość od 200 do 1500 m (średnio około 600 m). Długość pojedynczych rynien waha się od 1 km do 24 km, a nachylenie stoków sięga miejscami do 40°.

Wieś Sierakowice cechuje zabudowa zbliżona do miejskiej, wykazująca koncentrację wzdłuż dróg oraz linii kolejowej. Funkcje usługowe i handlowe zlokalizowane są głównie przy głównych szlakach komunikacyjnych biegnących przez wieś, natomiast rzemieślnicze i produkcyjne – przy linii kolejowej. Funkcje mieszkaniowe przeważają w części południowo-zachodniej, zachodniej oraz północno-wschodniej wsi.

Obszar planu położony jest w centralnej części miejscowości Sierakowice, w rejonie ulicy Szczyśliwej i ulicy Kartuskiej, obręb ewidencyjny 0013 Sierakowice, gmina Sierakowice. Teren objęty przedmiotowym planem w znaczącej części jest obszarem zagospodarowanym z zielenią urządzoną, pozostałe tereny to grunty uprawiane rolniczo i grunty porolne pozostawione bez ingerencji człowieka przez wiele lat, które zarosły roślinnością segetalną i pojedynczymi krzewami.

W północnej części obszaru znajduje się kościół parafialny pw. św. Marcina wraz z otaczającym go terenem, który zlokalizowany jest w obszarze Parku Kulturowego Ośmiu Błogosławieństw.

Obszarem przylegającym do ww. obszaru w północnej jego części jest teren na którym zlokalizowany są sklepy wraz z parkingiem.

Środkowa część obszaru opracowania to tereny uprawiane rolniczo i grunty odłogowane.

W części południowej przedmiotowego terenu znajdują się budynki usługowo-mieszkaniowe.

4.2 Ukształtowanie terenu.

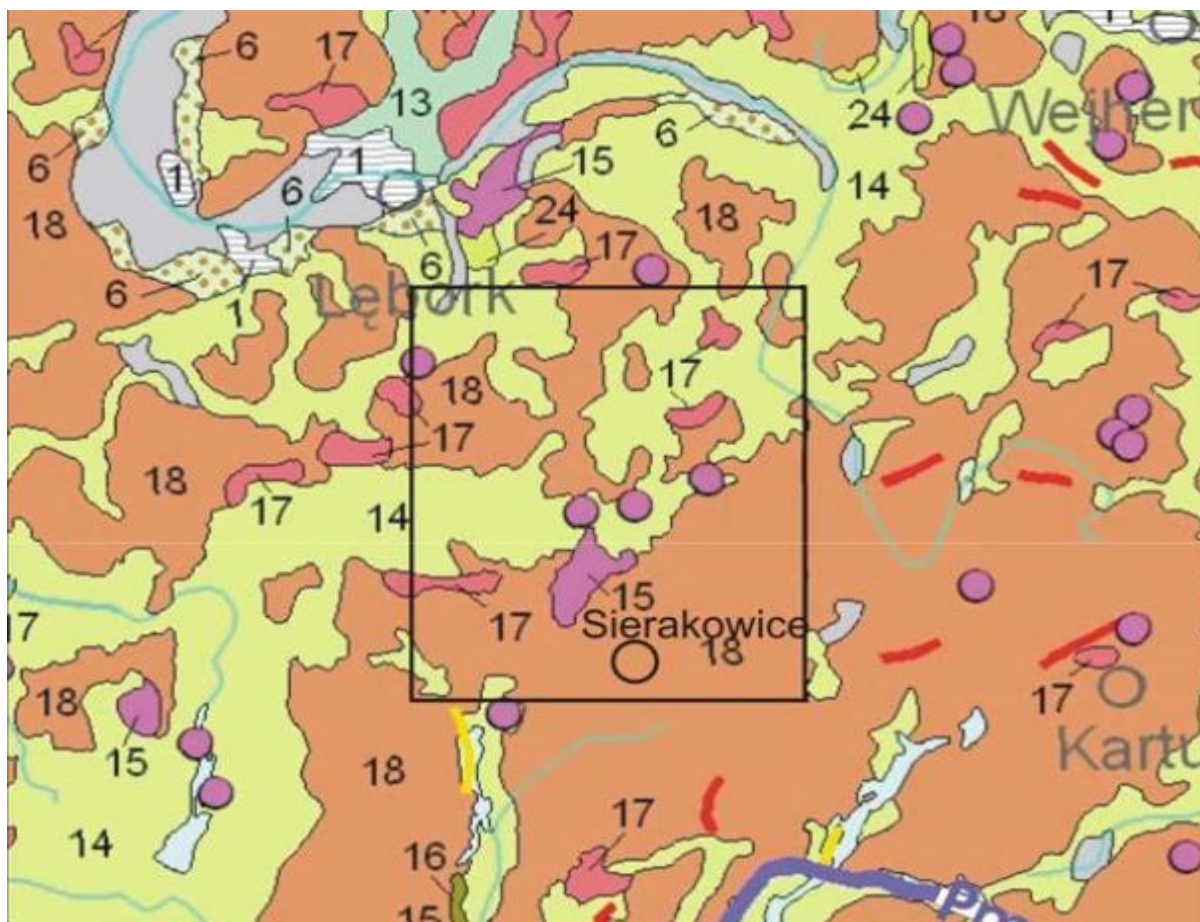
Teren objęty opracowaniem położony jest na terenie o zróżnicowanej wysokości od 217,6 m n.p.m. do 219,0 m n.p.m.

W większej części przedmiotowy teren jest zagospodarowany zielenią urządzoną, środkowa część obszaru to grunty orne uprawiane i odłogowane.

4.3 Warunki glebowe.

Obszar gminy Sierakowice pod względem geomorfologicznym charakteryzuje się dużym urozmaiceniem. Występują tu, typowe dla obszarów pojezierzy młodoglacjalnych, formy ukształtowania terenu jak: wysoczyzna morenowa denna, wyniesienia moreny czołowej, rynny polodowcowe, równiny sandrowe. Wysoczyzna morenowa (falista, płaska, pagórkowata strefa marginalna, wały moren akumulacyjnych) z roślinnością pól uprawnych z glebami brunatnymi wyługowanymi i glebami płowymi (pseudobielicowe), w podłożu z glinami, piaskami gliniastymi i piaskami na glinie; woda i materia dostarczane są z atmosfery; dominuje spływ wody i jej ograniczone wsiąkanie oraz tranzyt materii ku

terenem niżej położonym. Wysoczyzna morenowa (falista, płaska, pagórkowata strefa marginalna, wały moren akumulacyjnych) ze zbiorowiskami leśnymi, z glebami brunatnymi wyługowanymi i glebami płowymi (pseudobielicowe), w podłożu z glinami, piaskami gliniastymi i piaskami na glinie; woda i materia dostarczane są z atmosfery. Równiny sandrowe ze zbiorowiskami leśnymi z glebami bielcowymi i rdzawymi, w podłożu z piaskami i żwirami; dominuje tu, w zależności od usłonecznienia, parowanie wody z powierzchni roślin i wsiąkanie w podłoże.



Rysunek 3 Położenie Sierakowic na tle Mapy geologicznej Polski w skali 1:500 000 (wg L. Marksa, A. Bera, W. Gogołka, K. Piotrowskiej, red., 2006)

18 Gliny zwałowe, ich zwietrzliny oraz piaski i żwiry lodowcowe

Gleby gminy Sierakowice należą do gleb słabych i bardzo słabych. Ich występowanie charakteryzuje się dużą zmiennością przestrzenną związaną z ukształtowaniem i budową geologiczną terenu. Na podstawie klasyfikacji bonitacyjnej gleb, ponad 92% została zaliczona do V i VI klasy.

4.4 Budowa geologiczna.

Obszar gminy Sierakowice pod względem geomorfologicznym charakteryzuje się dużym urozmaiceniem. Występują tu, typowe dla obszarów pojezierzy młodoglacjalnych, formy

ukształtowania terenu jak: wysoczyzna morenowa denna, wyniesienia moreny czołowej, rynny polodowcowe, równiny sandrowe.

Teren objęty opracowaniem położony jest na obszarze wysoczyzny pojezierniej, na której najstarszymi utworami są gliny zwałowe, ich zwietrzeliny oraz piaski i żwiry lodowcowe. W budowie geologicznej udział biorą utwory czwartorzędowe reprezentowane przez piaski drobne, piaski średnie, piaski średnie ze żwirem, piaski gliniaste, żwiry oraz gliny zwałowe zlodowacenia północnopolskiego.

4.5 Klimat.

Według regionalizacji obszar opracowania leży w strefie Środkowoeuropejskiej. Występuje tu klimat umiarkowany, na przejściu między łagodnym klimatem bałtyckim ze stosunkowo wyższymi opadami, a surowszym, z mniejszymi opadami klimatem pojeziernym. Na omawianym terenie przeważają wiatry zachodnie o dużym nasileniu w okresie późnej jesieni i zimy. Wczesną wiosną przeważają wysuszające wiatry kontynentalne ze wschodu. Wiatry, głównie zachodnie, posiadają niekiedy cechy wiatrów wywalających i mogą powodować w drzewostanach dość duże straty. Częstym zjawiskiem są także późne przymrozki wiosenne, występujące w maju i na początku czerwca. Ogólnie można stwierdzić, że klimat omawianego terenu należy do łagodnych. Amplituda temperatur lata i zimy nie jest wysoka, co stwarza sprzyjające warunki dla rozwoju gatunków drzewiastych. Średnia temperatura roczna powietrza wynosi około 7,8°C. Najwięcej opadów występuje latem (lipiec), natomiast na przedwiośniu jest ich stosunkowo najmniej. Suma rocznych opadów wynosi 710 mm. Okres wegetacyjny trwa około 218 dni.

Ze względu na duże wyniesienie ponad poziom morza oraz względem otaczających terenów klimat Pojezierza Kaszubskiego charakteryzuje się:

- stosunkowo niskimi temperaturami latem (średnia temp. lipca do 17 °C) i zimą (średnia temp. stycznia do -2,5 °C),
- niską średnią roczną temperaturą powietrza – około 6,5 °C,
- stosunkowo dużą liczbą dni mroźnych i bardzo mroźnych,
- wysokimi opadami średnio rocznie 600-700 mm, często rocznie ponad 700 mm, z największymi opadami w lipcu średnio 90-100 mm,
- dużą wilgotnością względną powietrza wynoszącą ponad 80 % (X – II),
- dużą liczbą dni pochmurnych i dużą liczbą dni z mgłą,
- przewagą wiatrów z południowego zachodu.

4.6 Stan czystości powietrza.

Na terenie gminy nie ma stałych punktów pomiarowych należących do sieci Państwowego Monitoringu Środowiska oraz innych sieci pomiarowych. Ze względu jednak na brak obecności większych zakładów przemysłowych oraz duży obszar powierzchni leśnej można generalnie założyć, iż jakość powietrza w gminie jest dobra. Głównym źródłem

zanieczyszczenia powietrza są emitory z zabudowy niskiej jednorodzinnej oraz natężenie ruchu drogowego. Główne zanieczyszczenia pochodzą z nośników energii, w których wykorzystywany jest węgiel. Niska jakość opału, w połączeniu ze spalaniem odpadów, prowadzi do emisji niebezpiecznych dla zdrowia człowieka. Poziom zanieczyszczeń wyraźnie zwiększa się w sezonie grzewczym.

Ponadto do powietrza emitowane są związki związane z ruchem samochodów to: tlenek i dwutlenek węgla, tlenki azotu, węglowodory, pyły zawierające metale ciężkie (głównie z okładzin hamulcowych), pyły ze ścierania się nawierzchni dróg i opon samochodowych.

Obszar opracowania pod względem monitoringu powietrza, znajduje się w strefie pomorskiej kod: PL2202 . W rocznej ocenie jakości powietrza sporządzonej dla kryterium ochrony zdrowia w 2021 roku w strefie pomorskiej wystąpiło przekroczenie poziomu docelowego dla benzo(a)pirenu w pyłe zawieszonym PM10. Jednocześnie, w odniesieniu do ochrony zdrowia, w obu strefach wystąpiło przekroczenie poziomu celu długoterminowego dla ozonu (O₃).

W strefie pomorskiej w odniesieniu do ochrony roślin, wystąpiło przekroczenie poziomu celu długoterminowego dla ozonu (O₃) na obu stacjach, na których były prowadzone pomiary, uzyskując klasę D2. Dla pozostałych zanieczyszczeń, dwutlenku siarki i tlenków azotu, dotrzymane zostały poziomy dopuszczalne, uzyskując klasę A.

Hałas oraz promieniowanie elektromagnetyczne

Hałas to jedna z uciążliwości jaką spotykają mieszkańcy aglomeracji miejskich ale również coraz częściej na wsi. Szkodliwość hałasu zależy od szeregu parametrów charakteryzujących hałas m.in., od jego natężenia, częstotliwości i długości trwania działania, jak i od indywidualnych cech odbiorcy hałasu (m.in. stanu zdrowia, wieku).

Na klimat akustyczny wpływ mają:

- ❖ hałas przemysłowy,
- ❖ hałas komunikacyjny: drogowy, kolejowy, lotniczy.

Uciążliwość spowodowana nadmierną emisją hałasu jest charakterystyczna głównie dla terenów zwartej zabudowy dotyczy terenów mieszkalno – przemysłowych oraz przebiegu tras komunikacyjnych o dużym natężeniu ruchu.

W związku z faktem, że przedmiotowy teren graniczy z drogą nr 214 i drogami gminnymi, głównym źródłem hałasu w obszarze przedmiotowego terenu jest ruch kołowy. Brak jest innych elementów infrastruktury czy przemysłu, które mogłyby być źródłem nadmiernego hałasu do środowiska na tym terenie.

Poziom natężenia hałasu drogowego zależy od:

1. rodzaju pojazdów,
2. rodzaju i jakości nawierzchni,
3. ukształtowania terenu,
4. zwartości zabudowy.

W zakresie oddziaływania hałasu na zdrowie i warunki bytowe lokalnej społeczności na terenie opracowania dominuje przede wszystkim oddziaływanie hałasu komunikacyjnego którego znaczenie systematycznie rośnie w ostatnich latach wraz z rozwojem transportu samochodowego. Obszar objęty planem znajduje się przy ciągach komunikacyjnych, które są źródłem hałasu na przedmiotowym terenie. Drogi położone w obszarze opracowania mają charakter lokalny.

Prawo ochrony środowiska traktuje hałas jako jedno z zanieczyszczeń środowiska i w związku z tym, poddaje go takim samym zasadom i obowiązkom jak w przypadku innych zanieczyszczeń. Badania naukowe wykazują, że dla przeciętnego człowieka hałas jest kilkakrotnie bardziej dokuczliwy niż np. zanieczyszczenie powietrza.

Dopuszczalne wartości poziomu hałasu określa Rozporządzenie Ministra Środowiska z dnia 14 czerwca 2007 r. w sprawie dopuszczalnych poziomów hałasu w środowisku. Zgodnie z przepisami ww. dokumentu dla terenów zabudowy mieszkaniowej lub usługowej oraz tereny zabudowy usługowej dopuszczalny poziom dźwięku wynosi 55 dB w porze dziennej i 45 dB w porze nocnej.

Głównym stałym źródłem hałasu w środowisku na obszarze opracowania jest droga nr 214 i drogi lokalne.

Na terenie miejscowości Sierakowice i obszaru opracowania brak jest większych obiektów przemysłowych emitujących hałas w stopniu stanowiącym istotne zagrożenie dla środowiska.

Pole elektromagnetyczne (PEM) jest naturalnym elementem natury i zawsze istniało w środowisku ziemskim. Rosnące zapotrzebowaniem na energię elektryczną, w wyniku nieustannie rozwijających się technologii bezprzewodowych, a także zmianami w stylu pracy i zachowaniach społecznych, środowisko coraz bardziej poddawane jest działaniu pola elektromagnetycznego wytwarzanego przez sztuczne źródła. Obecnie człowiek pozostaje w nieprzerwanej ekspozycji na oddziaływanie pól elektromagnetycznych o różnych częstotliwościach, pochodzących od wszelkiego rodzaju urządzeń i instalacji wykorzystywanych w przemyśle, jak i tych powszechnie używanych przez człowieka. Do najważniejszych źródeł promieniowania zaliczyć należy przede wszystkim stacje i linie energetyczne, nadajniki radiowe i telewizyjne oraz stacje bazowe telefonii komórkowej.

Dopuszczalne wartości parametrów fizycznych pól elektromagnetycznych zostały określone w rozporządzeniu Ministra Zdrowia z dnia 17 grudnia 2019 r. w sprawie dopuszczalnych poziomów pól elektromagnetycznych w środowisku, wynoszą dla wysokich częstotliwości od 28 V/m do 61 V/m. Natomiast dopuszczalne w środowisku poziomy pola elektromagnetycznego o częstotliwości 50 Hz dla miejsc dostępnych dla ludzi, wynoszą dla składowej elektrycznej 10kV/m, dla składowej magnetycznej 60A/m. Przepisy stanowią ponadto, że na terenach przeznaczonych pod zabudowę mieszkaniową natężenie pola elektrycznego nie może przekraczać wartości 1kV/m, a natężenie pola magnetycznego wartości 60A/m.

Badania poziomów pól elektroenergetycznych prowadzi Wojewódzki Inspektorat Ochrony Środowiska w Gdańsku. Wg danych za 2020 rok na terenie województwa pomorskiego w

miejscach dostępnych dla ludności nie stwierdzono zagrożenia dobrego stanu jakości środowiska wynikającego z występującego promieniowania elektromagnetycznego pochodzącego od nadajników i anten stacji radiowych, telewizyjnych i telefonii komórkowej. (Na podstawie: Ocena poziomów pól elektromagnetycznych w środowisku w roku 2020 w województwie pomorskim opracowana na podstawie pomiarów wykonanych przez inspekcję ochrony środowiska, Gdańsk, czerwiec 2021).

4.7 Wody powierzchniowe.

Wody powierzchniowe są ważnym elementem różnorodności krajobrazowej terenu, decydują o funkcjonowaniu i bogactwie ekosystemów, mają znaczenie społeczne i zdrowotne.

Wody powierzchniowe są ważnym elementem różnorodności krajobrazowej terenu, decydują o funkcjonowaniu i bogactwie ekosystemów, mają znaczenie społeczne i zdrowotne. Pod względem hydrograficznym Gmina Sierakowice położona jest w obrębie niżej wymienionych jednostkach hydrograficznych:

- w systemie zlewni Łupawy (dopływ Bukowina z Czarną Wodą, dopływ Dolina Jadwigi),
- w systemie zlewni Słupi,
- w systemie zlewni Łeby – niewielki obszar we wschodniej części gminy
- w systemie zlewni Martwej Wisły – w tym w zlewni Motławy – w tym w zlewni Raduni.

Sierakowice położone są na obszarze scalonej części wód powierzchniowych nr DW 1601. Obszar posiada status silnie zmienionej części wód.

Charakterystycznym elementem krajobrazu, na którym położona jest gmina Sierakowice, są jeziora, które odgrywają istotną rolę w stosunkach hydrologicznych, są to przede wszystkim jeziora polodowcowe tzw. "oczka polodowcowe". Teren gminy objęty jest strefą zlewni chronionej rzeki Raduni, która zaopatruje gminę w wodę.

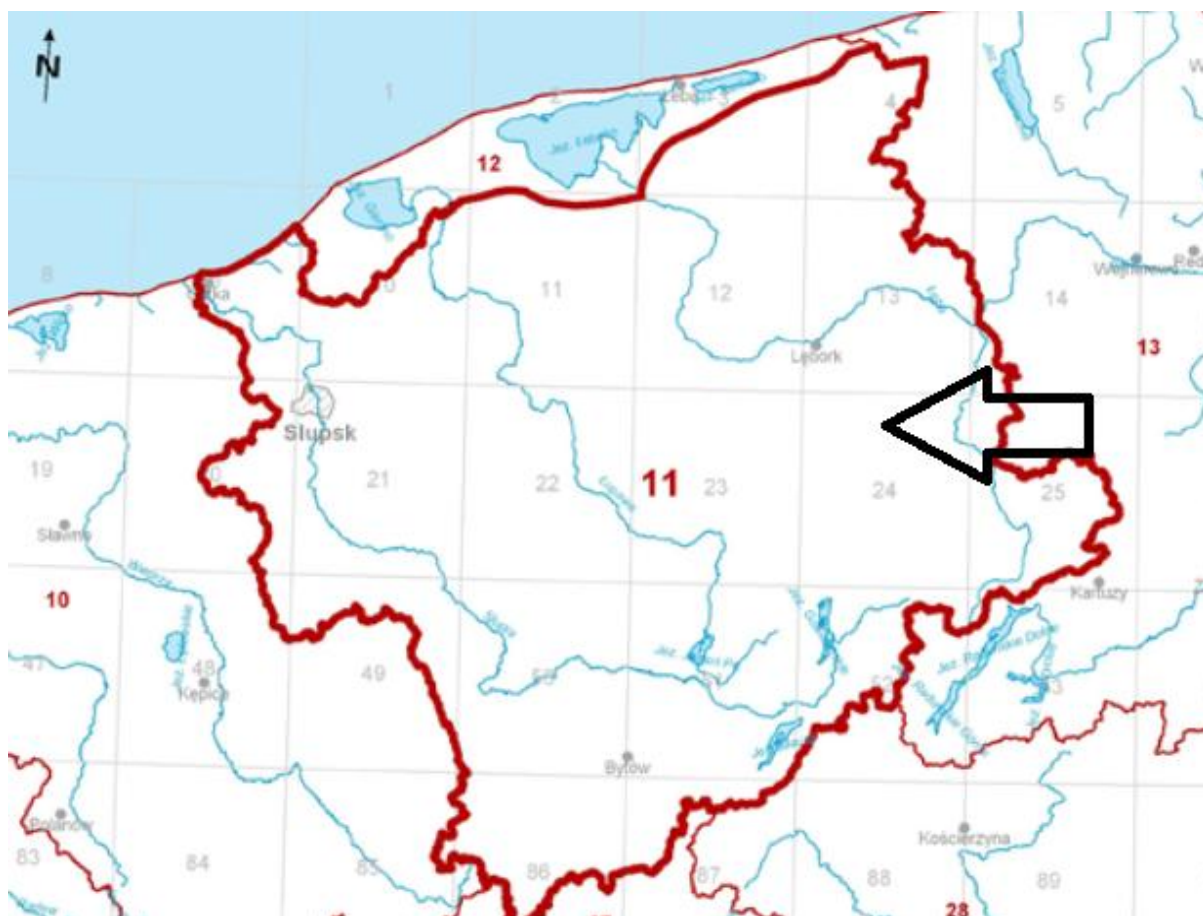
Głównym źródłem zanieczyszczenia wód powierzchniowych na terenie gminy są gospodarstwa rolne, obiekty hodowlane, obiekty przemysłowe, a także zrzuty oczyszczonych ścieków z istniejących systemów kanalizacyjnych.

Największym jeziorem w Gminie Sierakowice jest jezioro Gowidlińskie. W samej wsi Sierakowice znajduje się niewielkie jezioro Kominek i większe jezioro Świniewo (powierzchnia 12,5 ha, wysokość 183,6 m n.p.m.).

Przedmiotowy obszar opracowania jest zlokalizowany ok. 82 m od jeziora Świniewo.

Do jeziora dopływają wody rzeki Bukowina, która przepływa w południowej części obszaru opracowania. Do rzeki odprowadzane są oczyszczone ścieki z oczyszczalni ścieków w Sierakowicach.

Przedmiotowy teren zlokalizowany jest w obszarze JCWPd 11.



Rysunek 4 Lokalizacja przedmiotowego terenu w obszarze JCWPd 11.

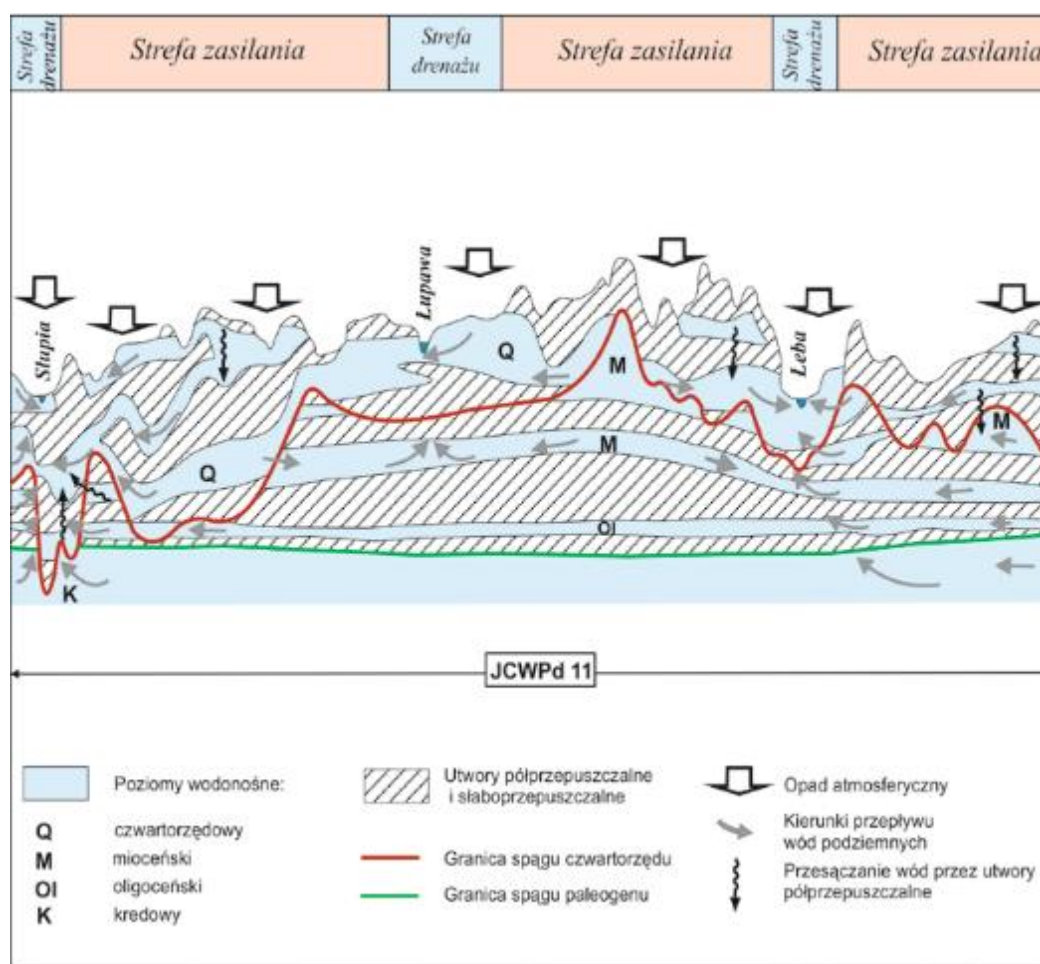
JCWPd nr 11

JCWPd nr 11 znajduje się na obszarze dorzecza Słupi, Łupawy i Łeby. Powierzchnia jednostki wynosi ok. 4094 km². Na obszarze jednostki wyróżnia się cztery poziomy wodonośne tworzące spójny system wód podziemnych: czwartorzędowy poziom gruntowy wysoczyzny, czwartorzędowy poziom międzymorenowy dolny, poziom czwartorzędowy międzymorenowy dolin kopalnych oraz poziom kredowy. Główne obszary zasilania znajdują się na wysoczyznach: Damnickiej, Żarnowieckiej i Polanowskiej oraz na Pojezierzu Bytowskim i Kaszubskim. Stan jakości wód obszaru oceniono jako dobry. Nie stwierdzono zagrożenia dla osiągnięcia celów środowiskowych. Sierakowice nie są położone na obszarze strefy ochronnej Głównych Zbiorników Wód Podziemnych. Najbliżej położone zbiorniki to: GZWP 111 „Subniecka Gdańska” i GZWP 114 „Maszewo”.

Krążenie wód podziemnych JCWPd 11.

Prognoza oddziaływania na środowisko wyłożona do publicznego wglądu

Przepływ **lokalny** wód zachodzi w obrębie pierwszego poziomu wodonośnego, który miejscami jest nie izolowany od powierzchni terenu, a miejscami jest to poziom międzymorenowy górny. Do niego został włączony również poziom pradliny i doliny. Poziom ten zasilany jest przede wszystkim przez infiltrację bezpośrednią oraz dopływ lateralny oraz częściowo tylko ascencją z głębszych poziomów wodonośnych. Przepływ **pośredni** odbywa się w zagregowanych poziomach: międzymorenowym dolnym połączonym z poziomem mioceńskim oraz poziomem międzymorenowym dolin kopalnych połączonym z poziomem mioceńskim i oligoceńskim. Zasilanie zachodzi tutaj pośrednio przez przesączanie z płytszych poziomów wodonośnych oraz przez ascencję z głębszych poziomów wodonośnych, a także dopływ lateralny. Przepływ **regionalny** występuje w wodach poziomu kredowego. Wiek tych wód został określony na kilkanaście tysięcy lat. Miejscami jednak słodkie wody mogą być pod wpływem słonych wód podłoża.



Rysunek 5 Schemat krążenia wód podziemnych JCWPd 11

Ocena stanu JCWPd 11 (2012 r.)

Stan ilościowy - dobry

Stan chemiczny - dobry

Prognoza oddziaływania na środowisko wyłożona do publicznego wglądu

Ogólna ocena stanu JCWPd - dobry

Ocena ryzyka niespełnienia celów środowiskowych - niezagrożona

Teren opracowania położony jest w obszarze JCWP RW200010474259

Kategoria JCWP JCWP RW - jednolita część wód powierzchniowych rzecznych

Nazwa JCWP Bukowina

Kod JCWP RW200010474259

Typ JCWP PNp - Potok lub strumień nizinny piaszczysty

Rzeczywista długość JCWP [km] - 25.36

Powierzchnia zlewni JCWP [km²] - 58.14

Obszar dorzecza - obszar dorzecza Wisły

Status JCWP NAT - naturalna część wód

Ocena stanu na podstawie oceny stanu GIOŚ 2014-2019 i oceny eksperckiej (wg klasyfikacji obowiązującej od 1 stycznia 2022 r.)

Stan/potencjał ekologiczny - zły stan ekologiczny

Wskaźniki determinujące stan/ potencjał ekologiczny nie dotyczy; makrobezkręgowce, ichtiofauna

Stan chemiczny - stan chemiczny poniżej dobrego

Wskaźniki determinujące stan chemiczny - benzo(a)piren; bromowane difenyloetery, rtęć, heptachlor

Stan (ogólny) - zły stan wód

Rodzaj presji determinującej stan wód w obrębie danej JCWP

Główne źródło presji troficznych - nawożenie i depozycja oraz odpływ miejski (wody opadowe) oraz źródła przemysłowe oraz źródła bytowe i komunalne (punktowe i rozproszone)

Główne źródło presji zasalających - nie dotyczy

Główne źródło presji z grupy syntetycznych i niesyntetycznych substancji zanieczyszczających - nie dotyczy

Główne źródło presji hydromorfologicznych - nie dotyczy

Główne źródło presji chemicznych rozproszone - rozwój obszarów zurbanizowanych: transport, turystyka, odpływ miejski; rozproszone - rolnictwo, leśnictwo; nieznanne (substancje zakazane);

Ocena ryzyka nieosiągnięcia celu środowiskowego - zagrożona

Jcw przeznaczone do poboru wody na potrzeby zaopatrzenia ludności w wodę przeznaczoną do spożycia przez ludzi - NIE – JCWP nieprzeznaczona do poboru wody na potrzeby zaopatrzenia ludności w wodę przeznaczoną do spożycia przez ludzi

Jcw przeznaczone do celów rekreacyjnych, w tym kąpieliskowych - NIE - JCWP nieprzeznaczona do celów rekreacyjnych, w tym kąpieliskowych

Obszary wyznaczone jako tereny wrażliwe na mocy dyrektywy 91/271/EWG - obszary wrażliwe na eutrofizację wywołaną zanieczyszczeniami pochodzącymi ze źródeł komunalnych rozumianą jako wzbogacanie wód biogenami, w szczególności związkami azotu lub fosforu, powodującymi przyspieszony wzrost glonów oraz wyższych form życia

roślinnego, w wyniku którego następują niepożądane zakłócenia biologicznych stosunków w środowisku wodnym oraz pogorszenie jakości tych wód - TAK - cała zlewnia JCWP stanowi obszar wrażliwy na eutrofizację wywołaną zanieczyszczeniami pochodzącymi ze źródeł komunalnych rozumianą jako wzbogacanie wód biogenami, w szczególności związkami azotu lub fosforu, powodującymi przyspieszony wzrost glonów oraz wyższych form życia roślinnego, w wyniku którego następują niepożądane zakłócenia biologicznych stosunków w środowisku wodnym oraz pogorszenie jakości tych wód.

4.8 Wody podziemne.

Obszar położony jest w pomorskim regionie hydrogeologicznym (V) (Paczyński (red.), 1995). Znaczenie użytkowe mają na tym obszarze wody czwartorzędowego piętra wodonośnego. Wody innych poziomów nie zostały rozpoznane i udokumentowane wierceniami. W obrębie piętra czwartorzędowego wydzielono dwa główne użytkowe poziomy wodonośne górny i dolny (Kreczko, 2004). Górny poziom czwartorzędowy związany jest z piaszczystymi osadami zlodowacenia Wisły. Są to osady sandrowe i przewarstwienia wśród glin zwałowych. Warstwę wodonośną budują piaski drobno- i średnioziarniste, zmiennej miąższości (od 2,5 do 40 m) występujące zwykle na głębokości od 5 do 50 m. Zwierciadło wody jest zazwyczaj swobodne lub lekko napięte. Współczynnik filtracji waha się od około 5 do 50 m/24h. Dolny poziom czwartorzędowy wiąże się stratygraficznie z piaskami i żwirami zlodowaceń środkowopolskich. Warstwa wodonośna występuje na głębokości od 50 do 100 m i ma od kilku do ponad 40 m miąższości. Obydwa poziomy wodonośne zasilane są w wyniku opadów bezpośrednio – drogą infiltracji opadów atmosferycznych. lub pośrednio, przez przesączenie się przez kompleksy wyżej ległe. Podrzędne znaczenie mają na tym obszarze dwa poziomy wodonośne pierwszy związany z utworami piaszczystymi zlodowaceń południowopolskich i drugi z piaskami paleogeńsko- neogeńskimi. W obrębie obszaru wody głównych użytkowych poziomów wodonośnych należą zwykle do średniej jakości (klasa II a i II b). Wody te wymagają niewielkiego uzdatniania z uwagi na przekraczające normy zawartości żelaza i manganu.



Rysunek 6 Położenie obszaru planu na tle Głównych Zbiorników Wód Podziemnych

parki krajobrazowe:

- Kaszubski Park Krajobrazowy - otulina – W OBSZARZE
- Kaszubski Park Krajobrazowy – 1,24 km
- Park Krajobrazowy Dolina Słupi – otulina – 12,38 km

Parki Narodowe:

- brak obszarów w najbliższym sąsiedztwie w promieniu 30 km

pomniki przyrody:

- lipa drobnolistna – 0,10 km
- sosna zwyczajna – 2,51 km
- buk pospolity – 3,98 km

rezerваты:

- Żurawie Chrusty – 3,76 km
- Żurawie Chrusty - otulina – 3,95 km
- Jezioro Turzycowe – 4,89 km
- Kurze Grzędy – 5,65 km
- Staniszewskie Błoto – 7,59 km
- Szczelina Lechicka – 8,65 km

Natura 2000 SOO:

- Kurze Grzędy PLH220014 – 4,56 km
- Staniszewskie Błoto PLH220027 – 7,40 km
- Dolina Górnej Łeby PLH220006 – 10,18 km

stanowiska dokumentacyjne:

- brak obszarów w najbliższym sąsiedztwie w promieniu 30 km

użytki ekologiczne:

- Dwa Oczka – 5,08 km
- Jelenie Moczary – 8,74 km
- Żurawie Krzyki – 10,72 km
- Bagna Przewóz – 12,11 km

zespoły przyrodniczo – krajobrazowe:

- Rynna Kamienicka – 2,26 km
- Rynna Potęgowska – 5,42 km
- Rynna Mirachowska – 6,08 km
- Dolina Łeby w KPK – 6,90 km
- Rynna Raduńska – 9,05 km

FORMY OCHRONY W BEZPOŚREDNIM SĄSIEDZTWIE

Kaszubski Park Krajobrazowy (obszar opracowania położony jest w otulinie KPK)

Kaszubski Park Krajobrazowy to obszar chroniony ze względu na wartości przyrodnicze, historyczne, kulturowe krajobrazowe. Bogactwem naturalnym są tu liczne jeziora polodowcowe, które połączone rzekami tworzą jedne z piękniejszych w Polsce szlaków wodnych. Niezaprzeczalnym walorem Kaszubskiego Parku Krajobrazowego jest rzeźba terenu. Z punktu widzenia deniwelacji terenu występuje tu krajobraz podgórski. Liczne wzniesienia i doliny gęsto poprzetykane rynnami jeziorami sprawiają, iż naturalny krajobraz jest wyjątkowy na skalę Pomorza. Bogato zalesione Wzgórze Szymbarskie z najwyższym wzniesieniem na Niżu Środkowoeuropejskim – Wieżycą (328,6 m n.p.m.) uchodzą za obszar najbardziej malowniczy. Na obszarze KPK odnotowano 135 gatunków ptaków, w tym 77 gniazdujących. Jednym z najcenniejszych gatunków są tracze – szlachar i nurogęś oraz sowa włochatka. Na torfowiskach i jeziorach dystroficznych gniazdują: cyraneczka, żuraw i samotnik, a na strugach – pliszka górską i zimorodek, występuje tu także przelotny pluszcz.

W celu zabezpieczenia Parku przed zagrożeniami zewnętrznymi zgodnie z Uchwałą Nr 147/VII/11 Sejmiku Województwa Pomorskiego z dnia 27 kwietnia 2011 r. w sprawie Kaszubskiego Parku Krajobrazowego, utworzona została otulina parku określona w §1: „w celu zabezpieczenia Parku przed zagrożeniami zewnętrznymi wynikającymi z działalności człowieka jest wyznaczona otulina Parku o powierzchni 32.494 ha położona na terenie następujących gmin województwa pomorskiego: Chmielno (powiat kartuski), Linia (powiat wejherowski), Kartuzy (powiat kartuski), Kościerzyna (powiat kościerski), Nowa Karczma (powiat kościerski), Przdokowo (powiat kartuski), Sierakowice (powiat kartuski), Somonino (powiat kartuski), Stężyca (powiat kartuski), Sulęczyno (powiat kartuski), Szemud (powiat wejherowski) oraz w mieście Kartuzy (powiat kartuski)”. Zgodnie z §1 ust. 4 otulinę parku określa załącznik nr 2 do Uchwały.

Zgodnie z Uchwałą Nr 147/VII/11 Sejmiku Województwa Pomorskiego z dnia 27 kwietnia 2011 r. w sprawie Kaszubskiego Parku Krajobrazowego w §3 określono szczególne cele ochrony Parku:

- 1) zachowanie specyfiki rzeźby terenu — wzniesień morenowych, dolin rzecznych i rynien jeziornych oraz wytopisk polodowcowych,
- 2) poprawa stanu czystości wód powierzchniowych,
- 3) utrzymanie i przywracanie mozaiki zbiorowisk roślinnych, właściwej dla różnych typów środowiska przyrodniczego Parku, w szczególności ochrona źródeł, torfowisk oraz fitocenoz z udziałem gatunków borealnych i podgórsko—górkich,
- 4) utrzymanie spójności przestrzennej ekosystemów leśnych i ich renaturalizacja,
- 5) ochrona naturalnych i półnaturalnych zbiorowisk wzdłuż cieków i brzegów jezior w celu uzyskania biologicznej zabudowy ich obrzeży,

6) utrzymanie naturalnej różnorodności fauny oraz tworzenie warunków umożliwiających restytucję gatunków, które wyginęły, w szczególności głuszca i raka szlachetnego,

7) zachowanie i eksponowanie zasobów dziedzictwa kulturowego, a zwłaszcza struktury i wartości krajobrazu kulturowego, wartościowych układów przestrzennych osadnictwa, tradycyjnych i historycznych form zabudowy, obiektów kultury materialnej i wartości kultury niematerialnej,

8) ochrona unikatowych wartości krajobrazu, a zwłaszcza rynien jeziornych i dolin rzecznych oraz eksponowanych wzniesień i zboczy o znacznych spadkach terenu,

9) oszczędne użytkowanie i planowe kształtowanie przestrzeni ze szczególnym uwzględnieniem ochrony walorów krajobrazowych.

Obszar poddany analizie jest częściowo zagospodarowany – tereny usług sakralnych z zielenią urządzoną w Parku Kulturowym „Ośmiu Błogosławieństw”, tereny usług wraz z parkingiem i zielenią urządzoną, tereny zabudowy usługowo - mieszkaniowej oraz grunty uprawiane rolniczo i odłogowane. Proponowane zmiany pozwolą na możliwość realizacji m.in. nowej zabudowy, co umożliwi „kontrolowany” rozwój wsi. W wyniku planowanych zmian na obszarze objętym przedmiotowym opracowaniem nie zostaną naruszone ani zachwiane ww. cele ochrony Parku. Teren objęty zmianą jest zlokalizowany w zwartej zabudowie wsi. Realizacja planowanych zmian nie będzie miała negatywnego wpływu na określone powyżej cele ochrony Parku i ochronę jego przyrody.

Na terenie Parku wprowadzono następujące zakazy:

- realizacji przedsięwzięć mogących znacząco oddziaływać na środowisko w rozumieniu przepisów ustawy z dnia 3 października 2008 r. o udostępnianiu informacji o środowisku i jego ochronie, udziale społeczeństwa w ochronie środowiska oraz o ocenach oddziaływania na środowisko (Dz. U. Nr 199, poz. 1227 i Nr 227, poz. 1505 oraz z 2009 r. Nr 42, poz. 340 i Nr 84, poz. 700);

Nie dotyczy analizowanego terenu.

- umyślnego zabijania dziko występujących zwierząt, niszczenia ich nor, legowisk, innych schronień i miejsc rozrodu oraz tarlisk i złożonej ikry, z wyjątkiem amatorskiego połowu ryb oraz wykonywania czynności w ramach racjonalnej gospodarki rolnej, leśnej, rybackiej i łowieckiej;

W ramach realizacji założeń przedmiotowego Planu nie dojdzie do umyślnego zabijania dziko występujących zwierząt, niszczenia ich nor, legowisk, innych schronień czy miejsc rozrodu oraz tarlisk i złożonej ikry.

- likwidowania i niszczenia zadrzewień śródpolnych, przydrożnych i nadwodnych, jeżeli nie wynikają z potrzeby ochrony przeciwpowodziowej lub zapewnienia

bezpieczeństwa ruchu drogowego lub wodnego lub budowy, odbudowy, utrzymania, remontów lub naprawy urządzeń wodnych;

W obszarze przedmiotowego Planu nie występują zadrzewienia śródpolne, przydrożne czy nadwodne w związku z powyższym nie dojdzie do ich likwidacji czy niszczenia.

- pozyskiwania do celów gospodarczych skał, w tym torfu, oraz skamieniałości, w tym kopalnych szczątków roślin i zwierząt, a także minerałów i bursztynu;

W wyniku realizacji założeń przedmiotowego Planu nie nastąpi pozyskiwanie skał, w tym torfu czy skamieniałości, w tym kopalnych szczątków roślin i zwierząt, a także minerałów i bursztynu.

- wykonywania prac ziemnych trwale zniekształcających rzeźbę terenu, z wyjątkiem prac związanych z zabezpieczeniem przeciwsztorowym, przeciwpowodziowym lub przeciwsuwiskowym lub budową, odbudową, utrzymaniem, remontem lub naprawą urządzeń wodnych;

Prowadzone prace będą polegały na budowie zabudowy na terenie gdzie zabudowa już istnieje w związku z czym nie dojdzie do znacznego przekształcenia rzeźby terenu.

- dokonywania zmian stosunków wodnych, jeżeli zmiany te nie służą ochronie przyrody lub racjonalnej gospodarce rolnej, leśnej, wodnej lub rybackiej;

Realizacja założeń określonych w Planie nie doprowadzi do zmiany stosunków wodnych na przedmiotowym terenie.

- budowania nowych obiektów budowlanych w pasie szerokości 100 m od linii brzegów rzek, jezior i innych zbiorników wodnych, z wyjątkiem obiektów służących turystyce wodnej, gospodarce wodnej lub rybackiej;

Analizowany teren nie znajduje się w pasie szerokości 100 m od linii brzegów rzek, jezior i innych zbiorników wodnych.

- likwidowania, zasypywania i przekształcania zbiorników wodnych, starorzeczy oraz obszarów wodno-błotnych;

Realizacja założeń określonych w Planie nie będzie wiązała się z likwidacją, zasypywaniem ani przekształcaniem zbiorników wodnych, starorzeczy czy obszarów wodno-błotnych;

- wylewania gnojowicy, z wyjątkiem nawożenia własnych gruntów rolnych;

Realizacja i eksploatacja założeń określonych w Planie nie przewiduje wystąpienia wskazanych czynności.

- prowadzenia chowu i hodowli zwierząt metodą bezściółkową;

Realizacja planowanych założeń nie jest związana z hodowlą zwierząt.

- utrzymywania otwartych rowów ściekowych i zbiorników ściekowych;

Nie dotyczy, w obszarze opracowania występuje kanalizacja sanitarna.

- organizowania rajdów motorowych i samochodowych;

Realizacja planowanych założeń Planu nie będzie związana z organizowaniem rajdów motorowych ani samochodowych.

Prognoza oddziaływania na środowisko wyłożona do publicznego wglądu

- używania łodzi motorowych i innego sprzętu motorowego na otwartych zbiornikach wodnych.

Realizacja planowanych działań Planu nie będzie związana z używaniem łodzi motorowych ani innego sprzętu motorowego.

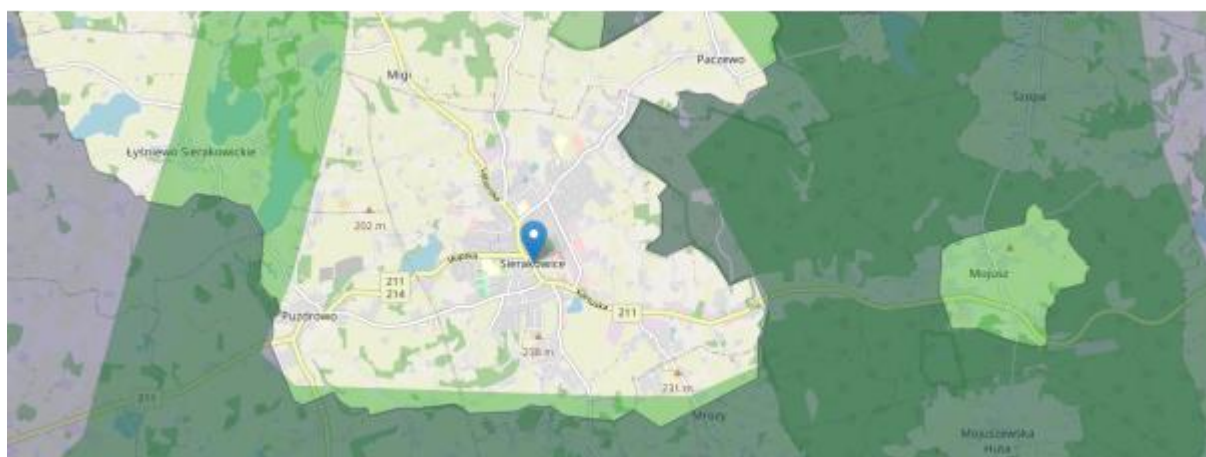
Wnioski

W ramach realizacji planowanych działań projektu Planu nie nastąpi naruszenie zakazów przyjętych w celu ochrony walorów Kaszubskiego Parku Krajobrazowego – obszar jest położony poza granicami Parku, tym samym nie wystąpi negatywny wpływ na szczególne cele jego ochrony.

Otulina Parku zgodnie z § 1 ust. 2 zabezpiecza Park przed zagrożeniami zewnętrznymi wynikającymi z działalności człowieka.

Realizacja działań przedmiotowego planu miejscowego nie narusza określonych celów ochrony ustalonych dla Kaszubskiego Parku Krajobrazowego ani i jego otuliny.

Obszar opracowania nie jest położony na terenie obszarów Natura 2000. W związku z powyższym realizacja planu dotyczącego obszaru opracowania nie wpłynie negatywnie na cele i przedmiot ochrony obszarów Natura 2000 ani też na integralność tych obszarów.



Rysunek 8 Lokalizacja terenu objętego przedmiotowym opracowaniem na tle korytarzy ekologicznych 2012 i 2015 (źródło: korytarze.pl Jędrzejewski W., Nowak S., Stachura K., Skierczyński M., Mysłajek R. W., Niedziałkowski K., Jędrzejewska B., Wójcik J. M., Zalewska H., Pilot M., Górny M., Kurek R.T., Ślusarczyk R. Projekt korytarzy ekologicznych łączących Europejską Sieć Natura 2000 w Polsce. Zakład Badania Ssaków PAN, Białowieża 2011

Powiązania przyrodnicze terenu z obszarami otaczającymi

Obszar opracowania jest położony poza obszarem korytarzy ekologicznych, czyli jednych z najważniejszych leśnych transgranicznych obszarów umożliwiających migrację dużych ssaków między wschodnią, północnowschodnią, centralną i zachodnią Polską. Tereny te stanowią ostoje dla ptaków, ze względu na dużą lesistość, obszar jest też potencjalnie dogodną ścieżką migracyjną dla dużych ssaków takich jak wilk. W Planie Zagospodarowania Przestrzennego Województwa Pomorskiego wskazano (w oparciu o Studium ekofizjograficzne województwa pomorskiego) na konieczność ukształtowania struktury powiązań ekologicznych regionu składającej się z 10 leśnych i rolno-leśnych płątów ekologicznych o randze ponadregionalnej i regionalnej oraz 17 korytarzy ekologicznych o randze ponadregionalnej i regionalnej.

Warunki florystyczno-faunistyczne

Flora terenu objętego projektem zmiany planu.

Teren przylegający do budynku kościoła parafialnego pw. św. Marcin, będący częścią Parku Kulturowego Ośmiu Błogosławieństw porośnięty jest niską roślinnością zielną – utrzymaną w formie trawnika. Na przedmiotowym terenie rosną drzewa z gatunku klon pospolity i krzewy z rodzaju thuja.

Na wschodniej i południowej granicy ww. terenu rosną drzewa z gatunku: buk pospolity, kasztanowiec pospolity, klon pospolity, robinia akacja oraz drzewa z gatunku: bez czarny i róża polna.

Zgodnie z opracowanym mpzp dla tego terenu drzewostan znajdujący się na wschodniej granicy stanowi zieleń krajobrazową wielowarstwową (tło ekspozycji kościoła pw. św. Marcina od strony ul. Kartuskiej).

Natomiast drzewostan rosnący na południowym krańcu ww. terenu jest szpalerem zieleni wysokiej do zachowania i pielęgnacji.

Roślinność terenów zieleni urządzonej znajduje się w sąsiedztwie parkingu i sklepów. Rosną tam drzewa z rodzaju: katalpa i klon oraz krzewy z gatunku berberys. Ponadto znajduje się tam zieleń niska – trawniki.

Część terenu w centralnej części planu uprawiany jest rolniczo, na części zaniechano zabiegów agrotechnicznych. Fakt ten spowodował, że jest to obszar odłogowany gdzie dominuje roślinność ruderalna. Teren ten porośnięty jest pojedynczymi drzewami ok. 4-5 letnimi z rodzaju brzoza i wierzba. Ponadto stwierdzono m. in.: występowanie takich roślin jak: bylica pospolita *Artemisia vulgaris*, konyza kanadyjska *Conyza canadensis*, skrzyp polny *Equisetum arvense*, perz właściwy *Elymus repens*, mniszek pospolity *Taraxacum officinale*, szczaw zwyczajny *Rumex acetosa*, ostrożeń polny *Cirsium arvense*, krwawnik pospolity *Achillea millefolium*, babka lancetowata *Plantago lanceolata*, kostrzewa łąkowa *Festuca pratensis*, pokrzywa zwyczajna *Urtica dioica*, bylica pospolita *Artemisia vulgaris*, pięciornik gęsi *Potentilla anserina*, podagrycznik pospolity *Aegopodium podagraria*, wiechlina łąkowa *Poa pratensis*, kostrzewa czerwona *Festuca rubra*, kupkówka pospolita *Dactylis glomerata*. W obszarze nieruchomości z zabudową niską jednorodziną występuje roślinność urządzona w postaci trawników, bylin i krzewów ozdobnych oraz drzewa z rodzaju klon i wierzba.

Na terenie objętym opracowaniem nie występują gatunki objęte ochroną gatunkową.

Fauna terenu objętego projektem zmiany planu.

Obszar objęty opracowaniem z sąsiadującymi terenami zabudowy nie powinien stanowić bariery dla przemieszczających się małych zwierząt. W związku z faktem, że okoliczne tereny są już zagospodarowane zabudową niską możemy stwierdzić, że na tym terenie występuje ograniczona liczba i różnorodność gatunków zwierząt. Ograniczają się one do gatunków charakterystycznych dla terenów zamieszkałych oraz powszechnie występujących gatunków owadów i ptaków. Można tu spotkać między innymi takie pospolite gatunki ssaków jak: jeż europejski *Erinaceus europaeus*, mysz polna *Apodemus sylvaticus*, kret europejski *Talpa europaea*. Ponadto stwierdzono obecność (przelotem) takich gatunków ptaków jak: siniak *Columba oenas*, wróbel domowy *Passer domesticus*, sroka zwyczajna *Pica pica*, sójka zwyczajna *Garrulus glandarius*, grzywacz *Columba palumbus*, kawka zwyczajna *Corvus monedula*, kos *Turdus merula*, bogatka zwyczajna *Parus major*, szpak zwyczajny *Sturnus vulgaris*. Wyżej wymienione gatunki charakteryzują się stosunkowo wysoką umiejętnością dostosowania do silnie przekształconych ekosystemów i często szeroką tolerancją ekologiczną na różne czynniki środowiska, stąd ich występowanie na obszarze objętym planem należy uznać za typowe. Na terenie objętym opracowaniem nie stwierdzono miejsc gniazdowania ptaków. Projektowane zmiany planu nie wpłyną na ograniczenie występujących na obszarze gminy korytarzy ekologicznych oraz obszarów przyrodniczo krajobrazowych, a także nie będą naruszać atrakcyjnych wnętrz krajobrazowych.

Reasumując należy stwierdzić, że występujące na obszarze opracowania zagrożenia dla środowiska są stosunkowo niewielkie.

4.10 Zabytki i inne dobra materialne

Na terenie miejscowości Sierakowice znajdują się poniżej wymienione zabytki wymienione w Gminnej Ewidencji Zabytków:

- domy mieszkalne i budynek gospodarczy na ul. Dworcowej;
- domy mieszkalne i budynek gospodarczy; kościół pw. Jana Chrzciciela (d. zbór); założenie folwarczne, Sierakowski Dwór, cmentarz na ul. Kartuskiej;
- organistówka, domy i budynek gospodarczy, kapliczka z fig. Matki Boskiej na ul. Lęborskiej,
- stary kościół pw. św. Marcina, kaplica cmentarna, cmentarz, kościół parafialny pw. Św. Marcina na ul. Ks. Łosińskiego
- ołtarz papieski na ul. Ks. Łosińskiego/ Lęborska
- dom na ul. Mirachowskiej
- dom na ul. Parkowej
- dom, dworzec kolejowy, budynek gospodarczy d. dworca kolejowego na ul. Piwnej
- domy na ul. Podgórznej
- dom na Rynku
- rynek
- domy na ul. Skarpowej
- domy i apteka na ul. Słupskiej.

W obszarze opracowania zlokalizowany jest wpisany do rejestru zabytków województwa pomorskiego drewniany kościół pw. Św. Marcina z Tours o konstrukcji zrębowej. Stosuje się przepisy odrębne dotyczące ochrony zabytków i opieki nad zabytkami.

5 Potencjalne zmiany stanu środowiska w przypadku braku realizacji dokumentu.

Poprzez brak realizacji ustaleń planu rozumie się sytuację pozostawienia obszaru w dotychczasowym sposobie użytkowania.

Aktualnie dla terenu w granicach opracowania obowiązują:

- ❖ miejscowy plan zagospodarowania przestrzennego, przyjęty uchwałą Rady Gminy Sierakowice nr XLIII/152/11 z dnia 13 grudnia 2011 roku;
- ❖ miejscowy plan zagospodarowania przestrzennego, przyjęty uchwałą Rady Gminy Sierakowice nr XLIII/518/14 z dnia 7 listopada 2014 r.;
- ❖ miejscowy plan zagospodarowania przestrzennego, przyjęty uchwałą Rady Gminy Sierakowice Nr XLV/594/18 z dnia 25 września 2018 r.;
- ❖ miejscowy plan zagospodarowania przestrzennego, przyjęty uchwałą Rady Gminy Sierakowice Nr XXXIV/486/22 z dnia 1 lutego 2022 r.



Rysunek 9 Obszary objęte planem miejscowym

Według tych planów, teren znajdujący się w granicach opracowania, stanowi teren:

- teren zabudowy mieszkaniowo-usługowej,

- teren zabudowy usługowej,
- teren infrastruktury elektroenergetycznej,
- teren dróg dojazdowych,
- ciągi o równoprawnym ruchu pieszym, rowerowym i kołowym.

W projekcie planu teren ten jest przeznaczony pod:

- zabudowę mieszkaniową wielorodzinną i/lub usługową,
- zabudowę usługową lub usługowo-mieszkaniową wielorodzinną
- zabudowę mieszkaniową jednorodzinną wolnostojącą i/lub usług
- teren dróg dojazdowych,
- teren infrastruktury technicznej,
- teren elektroenergetyki,
- teren zabudowy usług sakralnych i kultury,
- teren komunikacji pieszo-rowerowej.

Projekt miejscowego planu zmienia funkcje terenu, uszczegóławiając i zmieniając zapisy w zakresie warunków urbanistycznych w celu umożliwienia bardziej elastycznego kształtowania przyszłej zabudowy, oraz dostosowania ustaleń planu do aktualnego stanu prawnego.

W projekcie planu wprowadzono zapis o kształtowaniu zieleni na działkach z zastosowaniem gatunków rodzimych zgodnych z warunkami siedliskowymi. Ponadto plan ustala wprowadzenie pasa zieleni wielowarstwowej wzdłuż zachodniej granicy terenu 02-U-MW i wschodniej granicy terenu 01.UR. Wzdłuż południowej granicy terenu 01.UR ustalono szpaler zieleni wysokiej do zachowania i pielęgnacji.

Plan jest zgodny ze „Studium uwarunkowań i kierunków zagospodarowania przestrzennego gminy Sierakowice” i strategią rozwoju gminy, bowiem wskazuje zgodność obydwu dokumentów planistycznych.

6 Istniejące problemy ochrony środowiska.

Zagrożenia dla środowiska mogą być skutkiem procesów naturalnych lub antropogenicznych jak również mogą mieć charakter złożony.

Zagrożenia naturalne

Zagrożenia naturalne na przedmiotowym terenie nie występują w znaczącej skali i nie wpływają istotnie na stan środowiska. Na obszarze planu do zagrożeń naturalnych zalicza się zagrożenia klimatyczne (huraganowe wiatry, trąby powietrzne, katastrofalne ulewy).

Erozja wodna powoduje degradację gleb. Obok erozji rzeczywistej występuje zagrożenie erozją potencjalną. Dotyczy to terenów trwale pokrytych roślinnością, której usunięcie może spowodować uruchomienie procesów erozyjnych, nieraz o znacznej skali.

W czasie intensywnych i długotrwałych opadów oraz gwałtownych roztopów mogą lokalnie wystąpić krótkotrwałe zjawiska podtapiania gruntów w zagłębieniach bezodpływowych. Zagrożenia związane z anomaliami pogodowymi (huraganowe wiatry, trąby powietrzne, katastrofalne ulewy itp.) mają charakter potencjalny i są w zasadzie

prawie niemożliwe do przewidzenia. Jednak w ostatnich latach z uwagi na znaczne oznaki zmiany klimatu zjawiska takie mogą występować częściej i powodować znaczne straty.

Zagrożenia antropogeniczne

Funkcjonowanie ekosystemów jest ściśle związane z wprowadzanymi do powietrza, gleby oraz wód zanieczyszczeniami, wpływającymi na procesy życiowe roślin i zwierząt, a także zmieniającymi stan środowiska. Poznanie zagrożeń na danym terenie umożliwi podjęcie działań zmierzających do ich ograniczenia.

Zanieczyszczenie powietrza na omawianym terenie może pochodzić głównie z indywidualnych źródeł ogrzewania. Zastosowanie źródeł niskoemisyjnych bądź bezemisyjnych wyklucza możliwość stwarzania zagrożenia dla środowiska.

Zanieczyszczenie powietrza na omawianym terenie nie stanowi istotnego zagrożenia dla środowiska.

Zagrożenia i zanieczyszczenia wód powierzchniowych i podziemnych

Zasoby wodne podlegają ochronie na mocy ustawy Prawo wodne. Ustawa reguluje gospodarowanie wodami zgodnie z zasadami zrównoważonego rozwoju. Ochronie podlegają między innymi wody podziemne i obszary ich zasilania. Ochrona ta polega na zmniejszaniu ryzyka zanieczyszczenia tych wód poprzez ograniczenie oddziaływania na obszary ich zasilania oraz na utrzymaniu równowagi zasobów tych wód.

W granicach projektu planu nie znajdują się główne zbiorniki wód podziemnych.

Generalnie wody podziemne i powierzchniowe tworzą zintegrowany system wodonośny. Zanieczyszczenie wód powierzchniowych będzie wpływało również na jakość wód podziemnych szczególnie gruntowych. Planuje się zachowanie istniejących cieków wodnych oraz zachowania nienaruszalnego przepływu wód.

Główne źródła zanieczyszczeń:

- ❖ ścieki bytowe;
- ❖ zanieczyszczenia komunikacyjne wytwarzane przez środki transportu drogowego (spłukiwane przez opady przenikają do wód powierzchniowych i gruntowych) w sąsiedztwie;
- ❖ zanieczyszczenia atmosfery (emisja gazów i pyłów z terenów dróg i zabudowy poza granicą planu).

Zagrożenia hałasem

Hałas jest drganiem rozprzestrzeniającym się w powietrzu w postaci fal akustycznych o częstotliwościach i natężeniach stwarzających przekroczenie standardów jakości środowiska, zarówno dla ludzi i środowiska. Stopień hałasu zależy od jakości dźwięku, jak również od nastawienia odbiorcy. Ten sam dźwięk przez jedną osobę może być oceniany jako przyjemny i pożądaný, a przez inną jako uciążliwy i szkodliwy i to bez względu na parametry fizyczne. Przekroczenie standardów akustycznych jest szczególnie odczuwalne w porze nocnej. Dlatego, też należy przestrzegać standardów akustycznych, zwłaszcza na obszarach o funkcji usługowo-mieszkaniowej (tj. 55dB w porze dziennej).

Degradacja powierzchni ziemi i krajobrazu

Do głównych czynników powodujących degradację powierzchni ziemi i krajobrazu można zaliczyć:

- ❖ lokalne zaśmiecenia powierzchni gruntu.

Zagrożenie środowiska poważnymi awariami

Zagrożenie to wiąże się z przedostaniem się do środowiska znacznych ilości substancji niebezpiecznych (toksycznych), które mogą powodować znaczne zniszczenie środowiska lub pogorszenie jego stanu, stwarzając niebezpieczeństwo dla ludzi. W granicach projektu planu nie występują źródła mogące stanowić przyczynę poważnych awarii.

Reasumując należy stwierdzić, że występujące na obszarze opracowania zagrożenia dla środowiska są stosunkowo niewielkie. Jednak przy rozwoju przestrzennym należy poczynić działania o charakterze pro-środowiskowym, które wpłyną na ograniczenie degradacji środowiska.

7 Cele ochrony środowiska ustanowione na szczeblu międzynarodowym, wspólnotowym i krajowym, istotne z punktu widzenia projektowanego dokumentu, oraz sposoby, w jakim te cele uwzględniono podczas opracowywania dokumentu.

Autorzy projektu planu przy ocenie oddziaływań przyjęli założenie uwzględniające wszystkie aspekty ochrony środowiska.

Głównym zamierzeniem projektowanego planu zagospodarowania przestrzennego rejonu wsi Sierakowice jest zmiana zapisów obowiązujących planów w zakresie warunków urbanistycznych w celu umożliwienia bardziej elastycznego kształtowania przyszłej zabudowy, oraz dostosowanie ustaleń planu do aktualnego stanu prawnego.

W obowiązujących planach część parametrów zachowano, inne natomiast zmieniono dostosowując do wymagań oraz planów, tj. wysokość zabudowy, czy procent pokrycia działki zabudową nieznacznie zmieniono w stosunku do zapisów planów obowiązujących. Ustalono tereny usługowe z dopuszczeniem funkcji mieszkaniowej oraz tereny komunikacyjne, ustalono dla fragmentów dochodzących – funkcje komunikacyjne, ustalono tereny usługowo-mieszkaniowo-wielorodzinne, ustalono tereny mieszkaniowo-usługowe z dopuszczeniem budynków mieszkalnych wielorodzinnych do kilku mieszkań, ustalono teren komunikacji oraz teren infrastruktury.

Zmiany te określono z poszanowaniem wartości kulturowych, co wpłynie na zmianę wizerunku fragmentu wsi Sierakowic.

Prognoza oddziaływania na środowisko wyłożona do publicznego wglądu

Tabela 1 Wybrane zagadnienia dla projektu planu

Lp.	Wybrane zagadnienia	Wybrane zagadnienia dla obowiązującego planu	Wybrane zagadnienia dla projektu planu
		01 –MN/U	05-MN/U
1.	Minimalny procent powierzchni biologicznie czynnej	15 %	25 %
2.	Zasady kształtowania zabudowy	Linie zabudowy: maksymalne nieprzekraczalne w odległości 6 m od zachodniej linii rozgraniczającej teren, pozostałe zgodnie z przepisami budowlanymi, z zastrzeżeniem ust. 18 pkt 2	Linie zabudowy: <ul style="list-style-type: none"> ➤ maksymalne nieprzekraczalne w odległości od 6 m od linii rozgraniczającej teren od strony projektowanej drogi dojazdowej 10-KDD oraz po obrysie północnej elewacji budynku na działce nr 363/31, ➤ maksymalne nieprzekraczalne w odległości 4 m od linii rozgraniczającej teren od strony ciągu pieszo-rowerowego 12-KP, jak na rysunku planu;
3.	Zasady dotyczące systemów komunikacji	dostępność drogowa: <ul style="list-style-type: none"> ➤ istniejącym zjazdem z drogi wojewódzkiej nr 211 (ul. Kartuska – poza granicami planu) poprzez ciąg o równoprawnym ruchu pieszym, rowerowym i kołowym (04-KDX); ➤ dla samochodów osobowych: zabudowa mieszkaniowa: 1 miejsce na 1 mieszkanie, 	<ul style="list-style-type: none"> ➤ dostępność drogowa: <ul style="list-style-type: none"> a) od strony północnej z projektowanej drogi dojazdowej 10-KDD, b) od strony południowej dopuszcza się dojazd z ciągu pieszo-rowerowego 12-KP: ➤ parkingi: dla samochodów osobowych: - dla funkcji mieszkaniowej – minimalnie: 2 miejsca postojowe na 1 mieszkanie;
Lp.	Wybrane zagadnienia	Wybrane zagadnienia dla obowiązującego planu	Wybrane zagadnienia dla projektu planu
		02 –MN/U	06-MN/U
4.	Zasady kształtowania zabudowy	Linie zabudowy: <ul style="list-style-type: none"> ➤ maksymalne nieprzekraczalne w odległości od 4,6 m do 6 m od południowej linii rozgraniczającej 	Linie zabudowy: <ul style="list-style-type: none"> ➤ maksymalne nieprzekraczalne od strony południowej w odległości 8 m zewnętrznej krawędzi jezdni drogi

Prognoza oddziaływania na środowisko wyłożona do publicznego wglądu

		teren (od granicy z drogą wojewódzką nr 211- poza granicami planu), 6 m od zachodniej linii rozgraniczającej teren;	wojewódzkiej nr 211 (poza granicami planu), jak na rysunku planu, ➤ b) maksymalne nieprzekraczalne w odległości 4 m od linii rozgraniczającej teren od strony ciągu pieszo rowerowego 12-KP;
5.	Zasady dotyczące systemów komunikacji	dostępność drogowa: ➤ istniejącym zjazdem z drogi wojewódzkiej nr 211 (ul. Kartuska – poza granicami planu) poprzez ciąg o równoprawnym ruchu pieszym, rowerowym i kołowym (04-KDX); ➤ parkingi dla samochodów osobowych: zabudowa mieszkaniowa: 1 miejsce na 1 mieszkanie,	➤ dostępność drogowa: istniejącym zjazdem z drogi wojewódzkiej nr 211 (ul. Kartuska poza granicami planu) poprzez ciąg pieszo-rowerowy 12-KP: ➤ parkingi: dla samochodów osobowych: - dla funkcji mieszkaniowej – minimalnie: 2 miejsca postojowe na 1 mieszkanie;
Lp.	Wybrane zagadnienia	Wybrane zagadnienia dla obowiązującego planu	Wybrane zagadnienia dla projektu planu
		03-E	07-IE
6.	Wysokość zabudowy: Minimalna maksymalna	wysokość zabudowy w rozumieniu rozporządzenia w sprawie warunków technicznych, jakim powinny odpowiadać budynki i ich usytuowanie: minimalna: nie ustala się, maksymalna: 6 m;	wysokość zabudowy: ➤ w rozumieniu rozporządzenia w sprawie warunków technicznych, jakim powinny odpowiadać budynki i ich usytuowanie: a) minimalna: nie ustala się, b) maksymalna: 6 m, ➤ wysokość obiektów nie będących budynkami: a) minimalna – dowolna, b) maksymalna – 15 m;
7.	Zasady ochrony środowiska i przyrody	Standard akustyczny	Standard akustyczny; Szpalery zieleni wysokiej w pasach pomiędzy liniami zabudowy a liniami rozgraniczającymi teren od strony północnej i południowej;
Lp.	Wybrane zagadnienia	Wybrane zagadnienia dla obowiązującego planu	Wybrane zagadnienia dla projektu planu
		04-KDX	12-KP
8.	Zasady dotyczące	parkingi do realizacji na terenie działki budowlanej:	parkingi do realizacji na działce budowlanej objętej inwestycją: zakaz

Prognoza oddziaływania na środowisko wyłożona do publicznego wglądu

	systemów komunikacji i infrastruktury technicznej	a) dla samochodów osobowych: dopuszcza się w układzie równoległym, b) dla rowerów: dopuszcza się;	lokalizacji;
9.	Szczególne warunki zagospodarowania terenów oraz ograniczenia w ich użytkowaniu	Szerokość w liniach rozgraniczających od 4,5 m do 14, 5 m	szerokość w liniach rozgraniczających od 3,2 m do 8,9 m
Lp.	Wybrane zagadnienia	Wybrane zagadnienia dla obowiązującego planu	Wybrane zagadnienia dla planowanego planu
		11 U-MW	02-U/MW
10.	Zasady kształtowania zabudowy i zagospodarowania terenu	<p>➤ linie zabudowy:</p> <p>a) maksymalne nieprzekraczalne w odległości 6 m od linii rozgraniczającej teren od strony ulicy Łosińskiego (poza granicami planu), jak na rysunku planu,</p> <p>b) maksymalne nieprzekraczalne w linii rozgraniczającej teren od strony wschodniej, jak na rysunku planu,</p> <p>c) maksymalne nieprzekraczalne od strony południowej w odległości 6 m od linii rozgraniczających teren, jak na rysunku planu;</p> <p>d) maksymalne nieprzekraczalne w odległości od 26 m do 31,8 m od zachodniej linii rozgraniczającej teren, jak na rysunku planu</p> <p>➤</p>	<p>➤ linie zabudowy:</p> <p>a) maksymalne nieprzekraczalne na przedłużeniu linii wyznaczonej przez północny szczyt istniejącego budynku usługowego od strony ulicy Łosińskiego (poza granicami planu), jak na rysunku planu,</p> <p>b) maksymalne nieprzekraczalne w linii rozgraniczającej teren od strony wschodniej – ulica Szczęśliwa (poza granicami planu), jak na rysunku planu,</p> <p>c) maksymalne nieprzekraczalne od strony południowej w odległości 6 m od linii rozgraniczających teren, jak na rysunku planu;</p> <p>d) maksymalne nieprzekraczalne w odległości 8 m od zachodniej linii rozgraniczającej teren, jak na rysunku planu;</p>
11.		-	wysokość obiektów nie będących budynkami: minimalna – dowolna, maksymalna – 15 m;
12.		Formy zabudowy: zabudowa tworząca pierzeję wzdłuż ulic	Formy zabudowy: dowolne
13.	Zasady dotyczące systemów komunikacji i infrastruktury	parkingi do realizacji na działce budowlanej objętej inwestycją: a) dla samochodów osobowych: dla funkcji mieszkaniowej – minimalnie: 1 miejsce postojowe na 1 mieszkanie,	parkingi do realizacji na działce budowlanej objętej inwestycją: a) dla samochodów osobowych: dla funkcji mieszkaniowej – minimalnie: 2 miejsca postojowe na 1 mieszkanie,

Prognoza oddziaływania na środowisko wyłożona do publicznego wglądu

	technicznej			
14.	Zasady ochrony dziedzictwa kulturowego, zabytków, krajobrazu kulturowego oraz dóbr kultury współczesnej	wprowadzenie pasa zieleni wielowarstwowej od strony zachodniej o szerokości od 26 m do 31.8 m jako tła dla ekspozycji zabytkowego kościoła św. Marcina (poza granicami planu)		wprowadzenie pasa zieleni wielowarstwowej od strony zachodniej o szerokości 4 m jako tła dla ekspozycji zabytkowego kościoła św. Marcina z Tours (poza granicami planu)
15.	Zasady kształtowania krajobrazu	<ul style="list-style-type: none"> ➤ pierzeja eksponowana wzdłuż wschodniej linii rozgraniczającej teren z zastosowaniem wysokiej jakości rozwiązań projektowych i materiałów budowlanych; ➤ wykończenie elewacji materiałami szlachetnymi: tynkiem, kamieniem, klinkierem, drewnem, szkłem itp. z wykluczeniem paneli elewacyjnych i pokryć dachowych z blach trapezowych; ➤ kolorystyka dachów w odcieniach czerwieni ceglastej, brązów i szarości, kolorystyka elewacji w naturalnych kolorach w odcieniach pastelowych. 		<ul style="list-style-type: none"> ➤ ograniczenie wykończenia elewacji do cegły, drewna, tynku naturalnego w kolorze złamanej bieli, beżowym lub jasnoszarym, kamienia w partii cokołowej oraz wykluczenie okładziny z tworzyw sztucznych, siding; ➤ dopuszcza się lokalizację ciągu pieszego o nieokreślonym na rysunku planu przebiegu – kształtowanie zabudowy podkreślające jego przebieg z dopuszczeniem jego lokalizacji na różnych kondygnacjach; ➤ pokrycie dachów z materiałów ceramicznych lub materiałem dachówkopodobnym w kolorach matowych ciemnoczerwonym, brązowym lub grafitowym z materiałów nieszkliwionych i nieangobowanych;
16.	Zalecenia	-		zaleca się gromadzenie wód opadowych i roztopowych z powierzchni dachów obiektów kubaturowych w zbiornikach szczelnych w celu dalszego ich wykorzystania
Lp.	Wybrane zagadnienia	Wybrane zagadnienia dla obowiązującego planu		Wybrane zagadnienia dla projektu planu
		15 – U/MW	A.05.UU	03 – MW/U
17.	Zasady kształtowania zabudowy i	<ul style="list-style-type: none"> ➤ linie zabudowy: <ul style="list-style-type: none"> a. maksymalne nieprzekraczalne w linii rozgraniczającej teren od 	<ul style="list-style-type: none"> ➤ nieprzekraczalna linia zabudowy w odległości 6m od linii 	<ul style="list-style-type: none"> ➤ linie zabudowy: <ul style="list-style-type: none"> a. maksymalne nieprzekraczalne w odległości od 6,0 m od linii rozgraniczającej teren od strony drogi dojazdowej 09-KDD, jak na rysunku planu,

Prognoza oddziaływania na środowisko wyłożona do publicznego wglądu

	zagospodarowania terenu	strony wschodniej, południowej i zachodniej, jak na rysunku planu, b. maksymalne nieprzekraczalne w odległości 6 m od linii rozgraniczającej teren od strony północnej,	rozgraniczających dróg 0.KD.D.02, 0.KD.D.03 i dojazdów 05/10. 1. KX, 05/10.2.KX, 05/10.3.KX i 03/10. 1. KDW;	b. maksymalne nieprzekraczalne w linii rozgraniczającej teren od strony wschodniej – ulica Szczęśliwa (poza granicami planu), jak na rysunku planu, c. maksymalne nieprzekraczalne od strony południowej w odległości 6 m od linii rozgraniczającej teren od strony drogi dojazdowej 10-KDD, jak na rysunku planu; d. maksymalne nieprzekraczalne w odległości 6 m od linii rozgraniczającej teren od terenu komunikacji drogowej wewnętrznej 11-KR, jak na rysunku planu;
18.		-	-	wysokość obiektów nie będących budynkami: minimalna – dowolna, maksymalna – 15 m;
19.		kształt dachu: dwuspadowe, wielospadowe, dachy płaskie – kąt nachylenia połaci dachowych od 0° do 45°	kształt: dachy spadziste, symetryczne, kąt nachylenia połaci dachowych: 18°-25° dla dachów z wysoką ścianką kolankową lub 38°-45° dla pozostałych	kształt dachu: dwuspadowe, wielospadowe, dachy płaskie – kąt nachylenia połaci dachowych od 0° do 45°
20.		Formy zabudowy: zabudowa tworząca pierzeję wzdłuż ulic	-	Formy zabudowy: dowolne
21.	Zasady i warunki scalania i podziału nieruchomości	wielkość działki: minimalna dla nowo wydzielonych działek 1500m ² , maksymalna – nie ustala się	minimalna wielkość nowo wydzielanych działek: 500 m ²	minimalna wielkość dla nowo wydzielonych działek 1500 m ² .
22.	Zasady dotyczące systemów komunikacji i infrastruktury technicznej	parkingi do realizacji na działce budowlanej objętej inwestycją: a) dla samochodów osobowych: dla funkcji mieszkaniowej – minimalnie: 1 miejsce postojowe na 1 mieszkanie,	obowiązuje zaspokojenie potrzeb parkingowych w granicach własnej działki z zachowaniem wskaźników miejsc parkingowych	parkingi do realizacji na działce budowlanej objętej inwestycją: a) dla samochodów osobowych: dla funkcji mieszkaniowej – minimalnie: 2 miejsca postojowe na 1 mieszkanie,

Prognoza oddziaływania na środowisko wyłożona do publicznego wglądu

			określonych w rozdziale 2 - Ustalenia ogólne dotyczące całego terenu	
23.	Zasady ochrony środowiska, przyrody i krajobrazu	szpaler zieleni wysokiej w pasie pomiędzy liniami zabudowy a liniami rozgraniczającymi teren od strony północnej, jak na rysunku planu	teren znajduje się w granicach otuliny Kaszubskiego Parku Krajobrazowego	zielen na działkach kształtowana z zastosowaniem gatunków rodzimych zgodnych z siedliskiem
24.	Zasady kształtowania krajobrazu	<ul style="list-style-type: none"> ➤ pierzeja eksponowana wzdłuż ulicy dojazdowej 10-KDD z zastosowaniem wysokiej jakości projektowych i materiałów budowlanych; ➤ wykończenie elewacji materiałami szlachetnymi: tynkiem, kamieniem, klinkierem, drewnem, szkłem itp. z wykluczeniem paneli elewacyjnych, pokryć dachowych z blach trapezowych. ➤ kolorystyka dachów w odcieniach czerwieni ceglastej, brązów i szarości, kolorystyka elewacji w naturalnych kolorach w odcieniach pastelowych. 	<ul style="list-style-type: none"> ➤ zasady dotyczące zadrzewień: wzdłuż ulic i dojazdów oznaczonych na rysunku planu ➤ obowiązuje lokalizacja szpaleru drzew; ➤ kalenice budynków: równoległe lub prostopadłe do dróg i dojazdów; ➤ poziom usytuowania kondygnacji parteru maksymalnie 1 m ponad poziomem projektowanego lub urządzonego terenu. 	<ul style="list-style-type: none"> ➤ ograniczenie wykończenia elewacji do cegły, drewna, tynku naturalnego w kolorze złamanej bieli, beżowym lub jasnoszarym, kamienia w partii cokołowej oraz wykluczenie okładziny z tworzyw sztucznych, siding; ➤ dopuszcza się lokalizację ciągu pieszego o nieokreślonym na rysunku planu przebiegu – kształtowanie zabudowy podkreślające jego przebieg z dopuszczeniem jego lokalizacji na różnych kondygnacjach; ➤ pokrycie dachów z materiałów ceramicznych lub materiałem dachówkopodobnym w kolorach matowych ciemnoczerwonym, brązowym lub grafitowym z materiałów nieszkliwionych i nieangobowanych;
25.	Zalecenia	-		zaleca się gromadzenie wód opadowych i roztopowych z powierzchni

Prognoza oddziaływania na środowisko wyłożona do publicznego wglądu

		dachów obiektów kubaturowych w zbiornikach szczelnych w celu dalszego ich wykorzystania				
Lp.	Wybrane zagadnienia	Wybrane zagadnienia dla obowiązującego planu		Wybrane zagadnienia dla projektu planu		
		A.05-UU		04-MN/U	01-UR	
26.	Wielkość powierzchni zabudowy	maksymalnie 0,7		<ul style="list-style-type: none"> ➤ minimalna: nie ustala się, ➤ maksymalna: <ul style="list-style-type: none"> a. dla zabudowy mieszkaniowo-usługowej i mieszkaniowej – 30%, b. dla zabudowy wyłącznie usługowej – 40%; 	<ul style="list-style-type: none"> ➤ minimalna: nie ustala się; ➤ maksymalna: 4%; 	
27.	minimalny procent powierzchni biologicznie czynnej dla działki budowlanej objętej inwestycją	20%		30%	70%	
28.		kształt: dachy spadziste, symetryczne, b) kąt nachylenia połaci dachowych: 18°-25° dla dachów z wysoką ścianką kolankową lub 38°-45° dla pozostałych;		kształt dachu: a) dla nowej zabudowy mieszkaniowej i mieszkaniowo-usługowej: dachy dwuspadowe o kącie nachylenia połaci od 35° do 45°, b) dla usługowej: stropodachy lub dachy dwuspadowe o kącie nachylenia połaci od 35° do 45°;	kształt dachu: zgodnie ze stanem istniejącym, dwuspadowy nad nawą kościoła, pozostałe wielospadowe z zastrzeżeniem ust. 10 pkt 4.	
29.	Zasady ochrony dziedzictwa kulturowego, zabytków, krajobrazu	✓ ochronie konserwatorskiej podlega kościół parafialny p.w. św. Marcina oznaczony na rysunku planu odpowiednim symbolem, wpisany do rejestru zabytków; obowiązują zawarte w rozdziale 2 §10 ust. 1, 9 - Ustalenia ogólne dotyczące całego terenu ;		✓ teren położony w strefie ochrony konserwatorskiej zabytkowego układu ruralistycznego obowiązują ustalenia zawarte w § 5;	➤ ochrona zieleni wysokiej, oznaczonej na rysunku planu jako zieleni krajobrazowa wielowarstwowa (tło	

Prognoza oddziaływania na środowisko wyłożona do publicznego wglądu

	<p>kulturowego oraz dóbr kultury współczesnej</p> <p>Zasady ochrony środowiska, przyrody i krajobrazu</p>	<p>✓ teren położony jest w strefie ochrony konserwatorskiej dla układu ruralistycznego Sierakowic, oznaczonej na rysunku planu i; obowiązują ustalenia ogólne dla strefy ochrony konserwatorskiej układu ruralistycznego, zawarte w rozdziale 2 §10 ust 2, 10 -Ustalenia ogólne dotyczące całego terenu;</p> <p>✓ ochronie podlegają fragmenty zieleni wysokiej oznaczone na rysunku planu; wobec tych obiektów obowiązują ustalenia ogólne zawarte w rozdziale 2 §10 ust. 5 pkt. 3 - Ustalenia ogólne dotyczące całego terenu</p>	<p>✓ zieleń na działkach kształtowana z zastosowaniem gatunków rodzimych zgodnych z siedliskiem;</p> <p>✓ obowiązuje standard akustyczny dla danego rodzaju terenu określonego w przepisach odrębnych;</p>	<p>ekspozycji kościoła pw. Św. Marcina od strony ulicy Kartuskiej) zlokalizowanej przy granicy z terenem 02-U/MW;</p> <p>➤ szpaler drzew do utrzymania i uzupełnienia, jak na rysunku planu, wokół drzew zagospodarowanie zapewniające ich naturalną roślinność, dopuszcza się: zmianę składu gatunkowego drzewostanu, zgodną z warunkami siedliskowymi, z zastrzeżeniem § 5 ust 1, pkt 2 lit. c</p>
--	---	--	--	--

8 Przewidywane oddziaływania na środowisko wraz z rozwiązaniami mającymi na celu zapobieganie lub ograniczanie negatywnych oddziaływań.

W efekcie realizacji ustaleń planu dojdzie do nieznacznych przekształceń struktury funkcjonalno – przestrzennej i w konsekwencji do niewielkich przeobrażeń stanu środowiska przyrodniczego.

Skutki środowiskowe tych zmian będą następujące:

- ❖ Dotrzymania odpowiednich standardów akustycznych;
- ❖ Wprowadzenie pasa zieleni wielowarstwowej wzdłuż zachodniej granicy terenu 02-U/MW i wschodniej granicy terenu 1-UR;
- ❖ Wzdłuż południowej granicy terenu 01-UR ustalono szpaler zieleni wysokiej do zachowania i pielęgnacji;
- ❖ ustalenie większego procentu powierzchni biologicznie czynnej dla terenu 05-MW/U;
- ❖ zachowanie roślinności rodzimej zgodnie z warunkami siedliskowymi.

Komponent	Oddziaływanie	Charakterystyka w planie
02.U/MW 01.UR		
Rośliny	Pozytywne, długoterminowe, stałe, bezpośrednie,	Zieleń krajobrazowa wielowarstwowa, zachowanie szpaleru drzew, w obszarze 01-UR – zwiększenie pow. biol. czynnej do 70%
Woda	Pozytywne, długoterminowe, pośrednie, stałe	Gromadzenie wód opadowych w zbiornikach szczelnych
Powietrze	Pozytywne, krótkoterminowe, bezpośrednie, stałe	korzystanie z niskoemisyjnych źródeł lokalnych
Powierzchnia ziemi	pozytywne, długoterminowe, pośrednie, stałe	Określenie miejsc postojowych,
Krajobraz	Pozytywne, długoterminowe, bezpośrednie, stałe	W obszarze 02.U/MW – wysokość 9 m w sąsiedztwie zabytkowego kościoła, 12 m na pozostałym terenie
Dobra materialne	Pozytywne, długoterminowe, stałe	Park Kultury Ośmiu Błogostawieństw
Ludzi	Pozytywne, długoterminowe, pośrednie, stałe	Odpowiednie standardy akustyczne; Ustalenie udziału miejsc parkingowych
05-MN/U 06-MN/U		
ludzi	Pozytywne, długoterminowe, pośrednie, zmienne	Określono udział miejsc postojowych
07-IE		
ludzi	Pozytywne, długoterminowe, pośrednie, stałe	Standard akustyczny
krajobraz	Pozytywne, długoterminowe, bezpośrednie, stałe	Szpalery zieleni zielonej
rośliny	Pozytywne, długoterminowe,	

Progniza oddziaływania na środowisko wyłożona do publicznego wglądu

	bezpośrednie, zmienne	
powietrze	Pozytywne, długoterminowe, pośrednie, zmienne	
12-KP		
ludzi	Pozytywny, krótkoterminowe. Pośrednie, zmienne	Zakaz lokalizacji parkingów
powietrze	Pozytywny, krótkoterminowe. Pośrednie, zmienne	
03-MW/U		
krajobraz	Pozytywne, długoterminowe, bezpośrednie, stałe	Ograniczenia wykończenia elewacji, pokrycie dachów
rośliny	Pozytywne, długoterminowe, bezpośrednie, zmienne	Zieleń kształtowana z zastosowaniem gatunków rodzimych zgodnych z siedliskiem

W projekcie planu ustalono maksymalną nieprzekraczalną linię zabudowy kształtującą układ przyszłej zabudowy, ustalono też maksymalną wysokość zabudowy.

Wprowadzono zapis o kształtowaniu zieleni na działce z zastosowaniem gatunków rodzimych zgodnych z warunkami siedliskowymi.

Dopuszczono zabudowę mieszkaniową integralnie związaną z prowadzoną działalnością gospodarczą.

W projekcie planu wyznaczono partery usługowe w terenach 02.U-MW i 03.U-MW, co umożliwi dalszy rozwój usług terenu zlokalizowanego w centrum wsi Sierakowice i mimo własności prywatnej umożliwi mieszkańcom szerszy dostęp do usług. Projekt planu dopuszcza również lokalizację ciągów pieszych wkomponowanych w zabudowę usługowo-mieszkaniową wielorodzinną.

Plan dopuszcza ogrzewanie indywidualne z niskoemisyjnych źródeł lokalnych.

Ustalono również teren elektroenergetyki, na którym zlokalizowana jest stacja transformatorowa oraz teren infrastruktury technicznej z sieciami i urządzeniami infrastruktury

Ustalając przeznaczenie terenu, sposób zagospodarowania i sposób korzystania z terenu Wójt Gminy Sierakowice wziął pod uwagę zarówno interes publiczny jak i interes prywatny. Przeprowadzone analizy funkcjonalno-przestrzenne wykazały, że tereny położone w centrum wsi Sierakowice w obszarze intensywnego rozwoju wielofunkcyjnego, dla których parametry urbanistyczne takie jak intensywność, wysokość zabudowy, czy procent pokrycia działki zabudową nieznacznie zmieniono w stosunku do planów obowiązujących dają duże możliwości rozwojowe. Umożliwienie realizacji zabudowy usługowej i mieszkaniowej o wysokiej jakości, z poszanowaniem wartości kulturowych, wpłynie na zmianę wizerunku wschodniej części Sierakowic.

Założenia projektu mogą przyczynić się do ożywienia gospodarczego terenu przy ustaleniu komercyjnych funkcji oraz poprzez ustalenie dla obszaru terenu 02.U-MW (częściowo zabudowanej centrum usługowym) stawki procentowej w wysokości – 10%, dla. Przyczyni się do utworzenia nowej powierzchni usługowej i mieszkaniowej.

Prognoza oddziaływania na środowisko wyłożona do publicznego wglądu

Stan powietrza atmosferycznego i klimat akustyczny uzależniony jest m.in. od natężenia ruchu pojazdów oraz obowiązku zachowania standardów akustycznych dla określonego rodzaju terenu. Jakość powietrza atmosferycznego nie zmieni się w żaden sposób – w wyniku ustaleń obowiązującego planu.

Klasyfikacja oddziaływań ze względu na wybrane rozwiązania planistyczne

Rozwiązania planistyczne	Oddziaływanie	Elementy środowiska
zieleń na działce kształtowana z zastosowaniem gatunków rodzimych zgodnych z siedliskiem; zieleń wielowarstwowa	Bezpośrednie, pośrednie (klimat), wtórne (klimat), skumulowane, długoterminowe, stałe, pozytywne	Różnorodność biologiczna, ludzie, krajobraz, zwierzęta, rośliny, woda, powietrze, powierzchnia ziemi, klimat
określenie powierzchni biologicznie czynnej	Bezpośrednie, pośrednie (klimat), wtórne (klimat), skumulowane, długoterminowe, stałe, pozytywny	
Dostępność drogowa (09.KDD, 010 KDD, 11 KR, 12 KP)	Bezpośrednie, pośrednie, długoterminowe, pozytywne	Ludzi, krajobraz, powietrze, powierzchnię ziemi, zwierzęta
Stopniowanie maksymalnej wysokości zabudowy (02-U.MW)	Pośredni, bezpośredni, długoterminowy, pozytywne	Krajobraz, powietrze, rośliny
zaopatrzenie w ciepło z niskoemisyjnych źródeł ciepła	Bezpośrednie, pośrednie (klimat), wtórne (klimat), skumulowane, długoterminowe, stałe, chwilowe (klimat), pozytywne	Różnorodność biologiczna, ludzie, zwierzęta, rośliny, woda, powietrze, powierzchnia ziemi, klimat
Obowiązek zachowania standardów hałasu	Bezpośrednie, wtórne, krótkoterminowe, długoterminowe, chwilowe, pozytywne	Ludzie
Określenie miejsc postojowych	pośrednie, wtórne, krótkoterminowe, długoterminowe, chwilowe, pozytywne	ludzie

8.1 Oddziaływanie na różnorodność biologiczną, ludzi, zwierzęta, rośliny.

- ❖ Oddziaływanie na różnorodność biologiczną:

Realizacja zapisów dotyczących sposobu zagospodarowania nie spowoduje przecięcia ciągami komunikacyjnymi korytarzy ekologicznych dolin rzecznych i dróg migracji zwierząt, roślin i grzybów.

Omawiany teren obecnie jest zagospodarowany. Teren jest zainwestowany w sąsiedztwie ulicy Łosińskiego: w części północno-zachodniej obszaru objętego opracowaniem zlokalizowany jest drewniany zabytkowy kościół pw. Św. Marcina z Tours, w części centralnej budynek usługowy (usługi handlu), pomiędzy ulicą Szczęśliwą graniczącą z przedmiotową działką od strony wschodniej a istniejącym obiektem handlowym zrealizowane są miejsca parkingowe zaspokajające potrzeby parkingowe użytkowników usług. Część zachodnia działki nie jest jeszcze zainwestowana. Część centralna obszaru planu nie jest zainwestowana, zaś w rejonie ulicy Kartuskiej zlokalizowane są budynki mieszkalne jednorodzinne oraz stacja transformatorowa. Z północy na południe, przy zachodniej granicy objętej planem przebiega teren infrastruktury technicznej- kanalizacja sanitarna, deszczowa, sieć gazowa, elektroenergetyczna

Zatem realizacja ustaleń planu spowoduje jedynie **nieznaczące przekształcenia funkcjonalne w środowisku**.

Ponadto projektowane ustalenia nie wpłyną negatywnie na siedliska zwierząt dziko żyjących. W wyniku realizacji ustaleń planu nie nastąpi ograniczenie siedlisk zwierząt dziko żyjących co nie doprowadzi do defragmentacji ostoi zwierząt. Dlatego też nie przewiduje się negatywnego oddziaływania na gatunki fauny w granicach ustaleń planu ani w jego bezpośrednim sąsiedztwie.

Czynnikiem który może łagodzić negatywne dla środowiska przyrodniczego skutki antropopresji oraz może wspomagać zachowanie ekologicznych funkcji terenów jest wykształcenie odpowiedniego ładu przestrzennego nowej zabudowy oraz wprowadzenie obowiązku zachowania powierzchni biologicznie czynnych, czy zachowania roślinności rodzimej. W ten sposób zapewnione zostaną warunki życia organizmów żywych, produkcji materii organicznej oraz warunki infiltracji wód opadowych i roztopowych do gruntu.

❖ Oddziaływanie na szatę roślinną:

Zapisy projektu planu przewidują zastosowanie zieleni z gatunków rodzimych zgodnych z siedliskiem.

Zmiany w środowisku roślinnym w tym przypadku wyrażają się m.in. w zanikaniu roślinności naturalnej na rzecz gatunków synantropijnych (obcych) na nowych terenach zajmowanych pod zabudowę i rozbudowę sieci dróg. Zjawisko to będzie miało charakter **bezpośredni, długoterminowy i stały**. W wyniku projektowanych zmian powstaną nowe nasadzenia co stworzy warunki do utworzenia nowych siedlisk dla roślin.

❖ Oddziaływanie na ludzi:

W wyniku realizacji ustaleń planu nie należy spodziewać się zwiększonego oddziaływania na warunki życia i zdrowia ludzi. Teren jest już zagospodarowany. Wpływ na ludzi

pozytywny może mieć ustalenie odpowiedniego udziału miejsc parkingowych przeznaczonych do parkowania pojazdów.

Warunki przebywania ludzi w związku z realizacją ustaleń planu nie ulegną pogorszeniu. Po zakończeniu ewentualnych robót budowlano-remontowych teren zostanie uporządkowany, natomiast szata roślinna odnowiona i uzupełniona.

8.2 Oddziaływanie na wody powierzchniowe i podziemne.

W efekcie realizacji projektu planu nie przewiduje się negatywnych oddziaływań na wody powierzchniowe, czy też podziemne. W związku z przyjęciem projektu zmiany miejscowego planu zagospodarowania przestrzennego nie przewiduje się spływu zanieczyszczonych wód powierzchniowych do jezior i cieków wodnych. Wody z dachów budynków uznawane są za „czyste”. Wody z terenów utwardzonych również zgodnie z obowiązującymi przepisami nie wymagają w analizowanym przypadku oczyszczania, gdyż pochodzą głównie z dróg lokalnych wewnętrznej oraz z miejsc parkingowych przy nieruchomościach. W planie zaproponowano zagospodarowanie wód opadowych powierzchniowo lub do publicznego systemu odwadniającego.

Wody podziemne pozbawione wystarczającej izolacji od powierzchni narażone są na zanieczyszczenia. Jednak wody głębszych poziomów kredy (takich jak np. Subniecka Gdańska Nr 111) na ogół całkowicie izolowane są od wpływów z powierzchni. Innym czynnikiem decydującym o stopniu zagrożenia wód podziemnych są rzeczywiste i potencjalne ogniska zanieczyszczeń. Na omawianym terenie nie przewiduje się rzeczywistych oraz potencjalnych zagrożeń, nie jest to teren przeznaczony pod przemysł szczególnie uciążliwy.

Ewentualne oddziaływanie na omawianym terenie mogłoby odnosić się do wód podziemnych i powierzchniowych jedynie przy nieszczelnej sieci kanalizacyjnej lub w przypadku niekontrolowanego wylewania ścieków z terenu nieruchomości, które nie są podłączone do gminnej kanalizacji sanitarnej. Z tegoż względu, że ścieki sanitarne odprowadzane będą do sieci kanalizacyjnej, natomiast wody opadowe rozprowadzane będą powierzchniowo w granicach działki lub do układu odwadniającego – negatywne oddziaływanie na środowisko w tym zakresie nie będzie miało miejsca. W planie nie przewiduje się parkingu o powierzchni powyżej 1 ha, więc wody odprowadzane z terenów utwardzonych nie będą wymagały oczyszczania.

Wprowadzenie omówionych powyżej zabezpieczeń dotyczących ochrony środowiska spowoduje, że realizacja planu zagospodarowania przestrzennego nie wpłynie negatywnie na wody podziemne i powierzchniowe, jak również nie spowoduje zmiany stosunków wodnych panujących na gruntach.

Ze względu na możliwość zabudowy na wskazanych terenach o nieznaczącej intensywności oraz zachowanie znaczącej powierzchni biologicznie czynnej, ze względu na utrzymanie terenów zieleni naturalnej oraz wód powierzchniowych prognozuje się nieistotne oddziaływanie na wody powierzchniowe i podziemne.

8.3 Oddziaływanie na stan czystości powietrza i klimat.

Przyjęcie projektu miejscowego planu zagospodarowania przestrzennego nie powinno wpłynąć znacząco na stan czystości powietrza, które na obszarze objętym planem jest dobrej jakości. Źródłem emisji zanieczyszczeń do powietrza na analizowanym terenie są przede wszystkim lokalne kotłownie oraz ruch pojazdów.

W celu zminimalizowania oddziaływania zorganizowanej emisji zanieczyszczeń do powietrza jako źródła grzewcze mają być stosowane **niskoemisyjne źródła lokalne**.

8.4 Oddziaływanie na powierzchnię ziemi i krajobraz.

Przyjęte ustalenia planu nie wpłyną znacząco na ukształtowanie powierzchni terenu. Realizacja zabudowy mieszkaniowej, mieszkaniowo usługowej nie wiąże się ze znaczącymi pracami ziemnymi wpływającymi na zmiany ukształtowania terenu w stopniu ponadlokalnym.

8.5 Oddziaływanie na zasoby naturalne.

Na omawianym terenie nie stwierdzono występowania udokumentowanych oraz perspektywicznych złóż surowców naturalnych.

Realizacja projektowanego planu zagospodarowania przestrzennego fragmentu wsi Sierakowice, w zakresie nowej zabudowy bądź przebudowy istniejącej zabudowy, może w konsekwencji pociągnąć za sobą wykorzystanie zasobów naturalnych, ponieważ na etapie budowy nowych obiektów będzie wykorzystywana woda oraz takie materiały jak: kruszywa i cement, a także paliwa zużywane w pojazdach i maszynach budowlanych.

8.6 Oddziaływanie na zabytki i dobra materialne.

W projekcie miejscowego planu zagospodarowania przestrzennego w celu ochrony i zminimalizowania oddziaływań na miejsca o znaczących wartościach kulturowych uwzględniono strefę ochrony konserwatorskiej, obejmującą układ ruralistyczny wsi Sierakowice. W strefie obowiązuje i będzie obowiązywać szczególna opieka nad zachowanymi historycznymi elementami struktury przestrzennej. Wszelkie działania dotyczące chronionych cech zabudowy o zachowanych wartościach kulturowych wymagają uzgodnienia z właściwym konserwatorem zabytków, zgodnie z przepisami.

9 Transgraniczne oddziaływanie na środowisko.

Zgodnie z Konwencją o ocenach oddziaływania na środowisko w kontekście transgranicznym (Dz. U. z 1999 r. Nr 96, poz. 1110) i art. 58-70 ustawy – Prawo ochrony środowiska nie zachodzą przesłanki do przeprowadzenia postępowania w sprawie oceny oddziaływania na środowisko w kontekście transgranicznym. Przedmiotowa inwestycja ze

względu na odległość od granic państwa, jej charakter i skalę -nie będzie oddziaływać transgranicznie.

Miejscowość Sierakowice w powiecie kartuskim, gdzie znajduje się teren objęty projektem planu jest oddalony od granicy Polski o ok. 50 km.

Biorąc pod uwagę położenie terenu objętego projektem planu, a także ustalenia zawarte w przedmiotowym dokumencie, nie przewiduje się transgranicznego oddziaływania ustaleń projektu planu na środowisko.

10 Rozwiązania alternatywne do rozwiązań zawartych w projekcie planu.

Przeanalizowano możliwość zastosowania rozwiązań alternatywnych do rozwiązań zawartych w projekcie planu zagospodarowania. Alternatywnym rozwiązaniem jest zaniechanie opracowania, co wiązałoby się z pozostawieniem obecnych rozwiązań i pozostawienie terenu planu w dotychczasowym użytkowaniu. Teren jest już zainwestowany. Zmiana zapisów planu obowiązującego w zakresie warunków urbanistycznych umożliwi bardziej elastyczne kształtowanie przyszłej zabudowy, z dostosowaniem do aktualnego stanu prawnego.

W projekcie zmiany planu - został utrzymany kierunek rozwoju wsi Sierakowice –rozwój zabudowy mieszkaniowej jednorodzinnej, wielorodzinnej, zabudowy usługowej na poziomie lokalnym i ponadlokalnym. Realizacja zamierzeń planu miejscowego wpłynie na uporządkowanie zasad zabudowy i zagospodarowania terenu, umożliwi mieszkańcom szerszy dostęp do usług, jak również może zwiększyć zasoby mieszkaniowe.

Plan nie jest sprzeczny z polityką przestrzenną gminy.

11 Streszczenie w języku niespecjalistycznym.

Niniejsza prognoza oddziaływania na środowisko jest elementem strategicznej oceny oddziaływania na środowisko.

Prognoza oddziaływania na środowisko ma na celu określenie i ocenienie istniejącego stanu środowiska oraz ewentualnych skutków dla środowiska w przypadku realizacji dokumentu, a także przedstawienie rozwiązań mających na celu zapobieganie, ograniczanie lub kompensację przyrodniczą negatywnych oddziaływań na środowisko.

Obszar objęty planem miejscowym, o powierzchni ok. 4,33 ha, jest położony we wschodniej części wsi Sierakowice na południe od ulicy Łosińskiego, swoim zasięgiem obejmuje obszary niezabudowane na wschód od ulicy Kartuskiej aż do ulicy Szczęśliwej.

Na w/w obszar obowiązuje:

- Plan miejscowy zagospodarowania przestrzennego rejonu wsi Sierakowice uchwalony uchwałą nr XIII/152/11 Rady Gminy Sierakowice z dnia 13 grudnia 2011 r. (Dz. Urz. Województwa Pomorskiego z 2012 r., poz. 448);

Prognoza oddziaływania na środowisko wyłożona do publicznego wglądu

- Planu miejscowy zagospodarowania przestrzennego gminy Sierakowice uchwalony Uchwałą Rady Gminy Sierakowice Nr XLIII/518/14 z dnia 7.11.2014 r. (Dz. Urz. Województwa Pomorskiego z 2014 r., 4523);
- Plan miejscowy zagospodarowania przestrzennego gminy Sierakowice uchwalony Uchwałą Rady Gminy Sierakowice Nr XXXIV/486/22 z dnia 1.02.2022 r. (Dz. Urz. Województwa Pomorskiego z 2022 r., poz. 1001);
- Plan miejscowy zagospodarowania przestrzennego gminy Sierakowice uchwalony Uchwałą Rady Gminy Sierakowice Nr XLV/594/18 z dnia 25.09.2018 r. (Dz. Urz. Województwa Pomorskiego z 2018 r., poz. 4327/),

Celem sporządzenia planu jest zmiana zapisów planów obowiązujących w zakresie zmiany funkcji obszarów, warunków urbanistycznych w celu umożliwienia bardziej elastycznego kształtowania przyszłej zabudowy, oraz dostosowanie ustaleń planu do aktualnego stanu prawnego.

Głównymi zamierzeniami projektowanego planu zagospodarowania przestrzennego rejonu wsi Sierakowice– gmina Sierakowice jest:

- umożliwienie realizacji zabudowy usługowej i mieszkaniowej wielorodzinnej z wykorzystaniem wysokiej jakości materiałów budowlanych, z poszanowaniem wartości kulturowych, co wpłynie na zmianę wizerunku wschodniej części Sierakowic;
- ustalenie komercyjnych funkcji oraz poprzez ustalenie stawki procentowej;
- zwiększenie dostępności drogowej oraz dopuszczenie ciągów pieszych wkomponowanych w zabudowę usługowo-mieszkaniową wielorodzinną;
- wyznaczenie parterów usługowych w terenach 02.U-MW i 03.U-MW, co umożliwi dalszy rozwój usług terenu zlokalizowanego w centrum wsi Sierakowice i mimo własności prywatnej umożliwi mieszkańcom szerszy dostęp do usług;
- Ustalenie terenu elektroenergetyki, na którym zlokalizowana jest stacja transformatorowa oraz terenu infrastruktury technicznej z sieciami i urządzeniami infrastruktury.

Parametry urbanistyczne takie jak intensywność, wysokość zabudowy, czy procent pokrycia działki zabudową nieznacznie zmieniono w stosunku do planów obowiązujących.

Teren jest częściowo zainwestowany. W projekcie planu ustalono maksymalną nieprzekraczalną linię zabudowy kształtującą układ przyszłej zabudowy ponadto ustalono maksymalną wysokość zabudowy oraz inne parametry urbanistyczne.

Wprowadzono zapis o kształtowaniu zieleni na działkach z zastosowaniem gatunków rodzimych zgodnych z warunkami siedliskowymi.

Parametrami takimi jak intensywność, wysokość zabudowy, wielowarstwowość roślinności czy procent pokrycia działki określono warunki dla zabudowy, tak by zapewnić dalszy rozwój z poszanowaniem wartości kulturowych i krajobrazowych.

Prognoza oddziaływania na środowisko wyłożona do publicznego wglądu

Jakość powietrza atmosferycznego nie zmieni się w żaden sposób – w wyniku ustaleń obowiązującego planu. Plan dopuszcza ogrzewanie indywidualne z niskoemisyjnych źródeł lokalnych.

Zmiany jakie mogą nastąpić po realizacji ustaleń planu nie wpłyną znacząco na środowisko.

Spis rysunków

Rysunek 1 Obszar objęty planem.....	6
Rysunek 2 . Lokalizacja obszaru objętego opracowaniem (źródło: emapa kartuski - opracowanie własne).	12
Rysunek 3 Położenie Sierakowic na tle Mapy geologicznej Polski w skali 1:500 000 (wg L. Marksa, A. Bera, W. Gogołka, K. Piotrowskiej, red.,2006)	14
Rysunek 4 Lokalizacja przedmiotowego terenu w obszarze JCWPd 11.....	19
Rysunek 5 Schemat krążenia wód podziemnych JCWPd 11	20
Rysunek 6 Położenie obszaru planu na tle Głównych Zbiorników Wód Podziemnych	22
Rysunek 7 Lokalizacja przedmiotowego obszaru w granicach otuliny Kaszubskiego Parku Krajobrazowego.....	23
Rysunek 8 Lokalizacja terenu objętego przedmiotowym opracowaniem na tle korytarzy ekologicznych 2012 i 2015 (źródło: korytarze.pl Jędrzejewski W., Nowak S., Stachura K., Skierczyński M., Mysłajek R. W., Niedziałkowski K., Jędrzejewska B., Wójcik J. M., Zalewska H., Pilot M., Górny M., Kurek R.T., Ślusarczyk R. Projekt korytarzy ekologicznych łączących Europejską Sieć Natura 2000 w Polsce. Zakład Badania Ssaków PAN, Białowieża 2011	28
Rysunek 9 Obszary objęte planem miejscowym.....	31

Spis załączników:

Załącznik nr 1 Mapa z lokalizacją przedmiotowego obszaru na tle obszarów chronionych