

<i>tytuł</i>	ANEKS DO PROGNOZY ODDZIAŁYWANIA NA ŚRODOWISKO ZMIANY STUDIUM UWARUNKOWAŃ I KIERUNKÓW ZAGOSPDOAROWANIA PRZESTRZENNEGO GMINY SIERAKOWICE
<i>autor</i>	<i>mgr inż. Arkadiusz Świder</i>
<i>data</i>	Gdynia, czerwiec 2019 r.

CKK



ARCHITEKCI

ul. Świętojańska 87/14, Gdynia

0-58 62 000 92

biuro@ckkarchitekci.pl

SPIS TREŚCI:

1	Cel i podstawa prawna opracowania aneksu	3
2	Położenie terenu i krótka charakterystyka terenu opracowania	3
3	Uwarunkowania przestrzenne i przyrodnicze - synteza	4
4	Ocena oddziaływań na środowisko.....	6
5	Ocena i charakterystyka powiązań z dokumentami strategicznymi, wariantów alternatywnych, monitoringu ustaleń prognozy i zmiany studium	9

1 Cel i podstawa prawna opracowania aneksu

Niniejszy aneks do prognozy oddziaływania na środowiska dotyczy zmiany studium uwarunkowań i kierunków zagospodarowania przestrzennego dla obszaru położonego po wschodniej stronie drogi wojewódzkiej nr 214, relacji Sierakowice - Łębork oraz w sąsiedztwie rzeki Czarna Woda, obręb ewidencyjny 0011 Pałubice. Przystąpienie do zmiany studium zostało zainicjowane uchwałą Nr XLVII/604/18 Rady Gminy Sierakowice z dnia 10 października 2018 r. Celem zmiany jest zwiększenie obszaru przeznaczanego pod rozwój przestrzeni produkcyjnej w obrębie Pałubice.

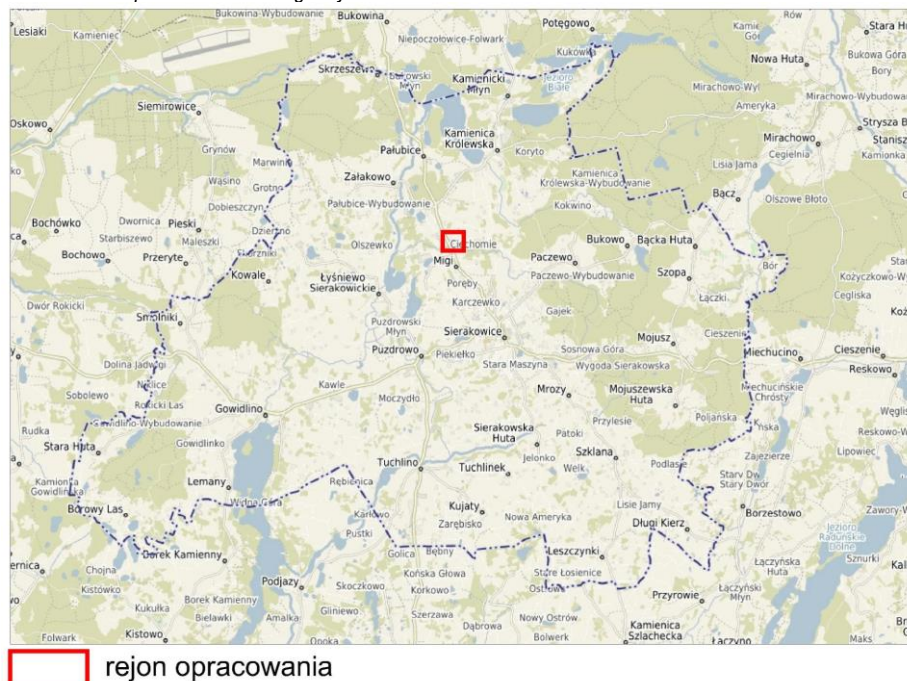
Celem prognozy jest określenie skutków wpływu realizacji projektu zmiany studium na środowisko, a także przedstawienie rozwiązań eliminujących negatywne skutki ustaleń na poszczególne elementy środowiska.

Podstawą prawną opracowania jest ustawa z dn. 3 października 2008 r. o udostępnianiu informacji o środowisku i jego ochronie, udziale społeczeństwa w ochronie środowiska oraz o ocenach oddziaływania na środowisko (Dz. U. 2019 poz. 630).

Niniejsze opracowanie stanowi aneks do prognozy oddziaływania na środowisko sporządzonej na potrzeby studium uwarunkowań i kierunków zagospodarowania przestrzennego gminy Sierakowice stanowiącej uchwałą Nr XXXIII/384/17 z dnia 30 czerwca 2017 roku. Prognoza do studium została opracowana przez Pracownię Ochrony Środowiska „Projekt 2000” Szymon Świtalski.

2 Położenie terenu i krótka charakterystyka terenu opracowania

Rysunek 1 Położenie obszaru opracowania na tle gminy Sierakowice



Źródło: sierakowice.e-mapa.net

Obręb ewidencyjny Pałubice położony jest w centralnej części gminy Sierakowice, na północ od Sierakowic, w powiecie kartuskim. Wieś Pałubice rozległą wsią wzdłuż zlokalizowaną wzdłuż drogi wojewódzkiej nr 214. Obszar opracowania leży na południowym krańcu wsi, na granicy w Sierakowicami, w bezpośrednim

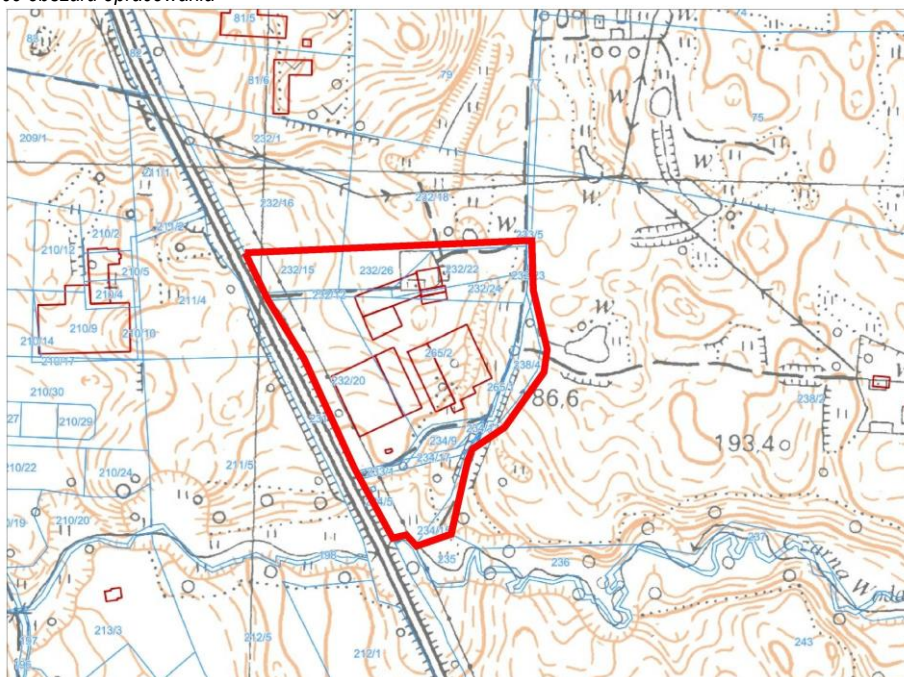
sąsiedztwie koryta rzeki Czarna Woda. Wieś Pałubice liczy ok. 430 mieszkańców (2013 r.) i jest średniej wielkości miejscowością na tle innych w gminie, którą zamieszkuje ponad 18 000 osób.

Obszar w granicach opracowania obejmuje przede wszystkim grunty zainwestowane, zurbanizowane (w tym komunikacji), zieleń ruderalną oraz tereny zieleni naturalnej w sąsiedztwie koryta Czarnej Wody. Powierzchnia obszaru objętego opracowaniem wynosi ok. 4,8 ha. Teren w większości jest zabudowany obiektami produkcyjnymi i zabudową usługową wraz z towarzyszącą infrastrukturą.

Teren opracowania jest generalnie silnie przekształcony istniejącym użytkowaniem i zagospodarowaniem. Nie wykazuje większych walorów krajobrazowych ani przyrodniczych. Tereny zieleni nieurządzonej w południowej części również nie stanowią ważnego i cennego ekosystemu. Dolina rzeki to pas zieleni niskiej naturalnej przybrzeżnej. Ponadto wzdłuż drogi wojewódzkiej jest szpaler drzew pełniący rolę krajobrazową i ochronną.

Opracowanie obejmuje obszar 4,8 ha, a w jego granicach znajdują się następujące działki ewidencyjne o nr: 232/12, 232/15, 232/19, 232/20, 232/21, 232/22, 232/23, 232/24, 232/25, 232/26, 233/1, 233/2, 233/4, 233/5, 234/3, 234/5, 234/9, 234/12, 234/13, 234/14, 234/15, 234/16, 234/17, 234/18, 234/19, 238/3, 238/4, 265/1, 265/2.

Rysunek 2 Granice obszaru opracowania



 granica opracowania

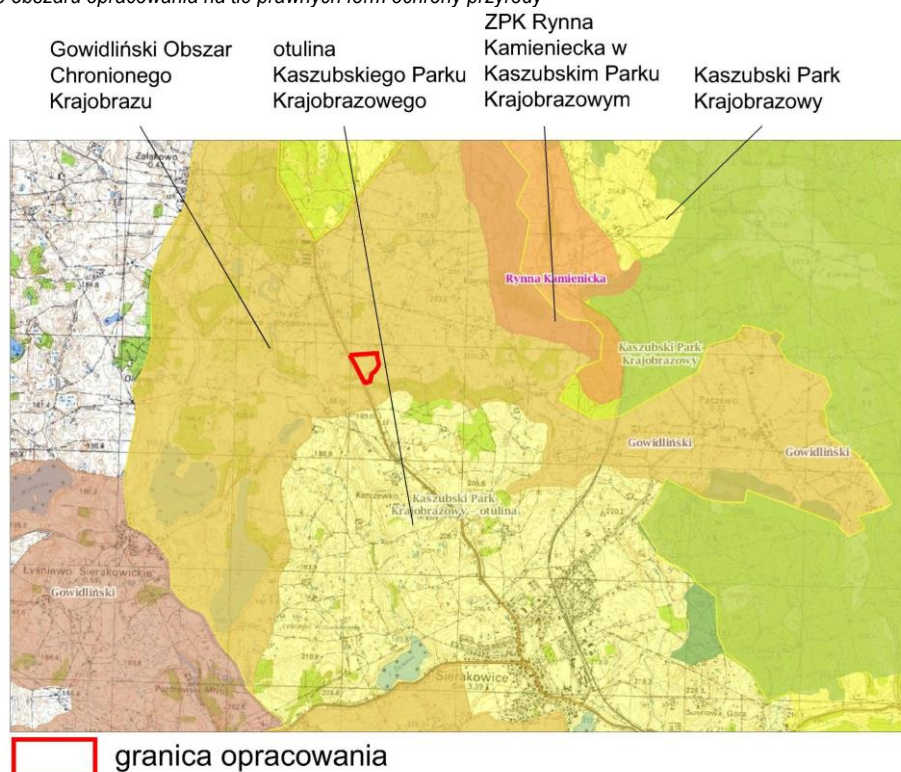
Źródło: sierakowice.e-mapa.net

3 Uwarunkowania przestrzenne i przyrodnicze - synteza

Obszar opracowania jest silnie przekształcony zarówno pod względem warunków wodno - gruntowych jak i pod względem przyrodniczym. Z tego też względu trudno w tym przypadku mówić o ocenie walorów krajobrazowych oraz stanie i jakości przestrzeni życiowej fauny i siedlisk przyrodniczych. Jedyne część

południowa, położna w sąsiedztwie Czarnej Wody, która charakteryzuje się większą bioróżnorodnością, ale typową dla terenów dolin rzecznych w sąsiedztwie obszarów zurbanizowanych i infrastruktury drogowej.

Rys. 3 Położenie obszaru opracowania na tle prawnych form ochrony przyrody



Źródło: geoserwis.gdos.gov.pl

Obszar w rejonie opracowania zlokalizowany jest w granicach Gowidlińskiego Obszaru Chronionego Krajobrazu oraz w granicach otuliny Kaszubskiego Parku Kaszubskiego.

W przypadku Obszaru Chronionego Krajobrazu wszelkie zamierzenia inwestycyjne oraz zakres ochrony określają przepisy Uchwały Nr 259/XXIV/16 Sejmiku Województwa Pomorskiego z dnia 25 lipca 2016 r. w sprawie obszarów chronionego krajobrazu w województwie pomorskim. Zasady ochrony Parku oraz jego otuliny zostały określone uchwałą Nr 147/VII/11 Sejmiku Województwa Pomorskiego z dnia 27 kwietnia 2011 r. w sprawie Kaszubskiego Parku Krajobrazowego (zmienionej Uchwałą nr 445/XLIII/17 Sejmiku Województwa Pomorskiego z dnia 21 grudnia 2017 r.).

Obszar charakteryzuje się silnie rozbudowaną siecią hydrograficzną z licznymi jeziorami w tym lobeliowymi (Miemino, Długie i inne). Jeziora Gowidlińskie i Mausz należą do większych na Pojezierzu Kaszubskim. Obszar opracowania jest oddalony od większych zbiorników wodnych o ok. 1 km – jez. Długie i jez. Trzcinowe (na południowy zachód). Rzeka Czarna Woda (dorzecze Łupawy) stanowi południowa granica opracowania (ciek III rzędu o długości 11,7 km). W sąsiedztwie nie ma również większych kompleksów leśnych.

W rejonie opracowania zlokalizowana jest przepompownia ścieków, a tereny te są wyposażone w infrastrukturę wodno – ściekową. Działki mają bezpośredni dojazd z drogi wojewódzkiej poprzez drogę gminną.

Aktualnie obowiązujący dokument planistyczny – studium uwarunkowań i kierunków zagospodarowania przestrzennego wskazuje na tym obszarze funkcje produkcyjną, składów i magazynów w granicach strefy B –

umiarkowanego rozwoju. Zmiana studium polega na nieznacznym powiększeniu funkcji produkcyjnej, składów i magazynów w kierunku wschodnim wraz z wyznaczeniem nowego przebiegu drogi gminnej na wysokości zakładu. Poza tym w studium nie zmienia się innych ustaleń dla tego przedsięwzięcia.

Pełny opis struktury środowiska w tym diagnozy i stopnia antropizacji zawiera rozdział 4 wersji podstawowej prognozy.

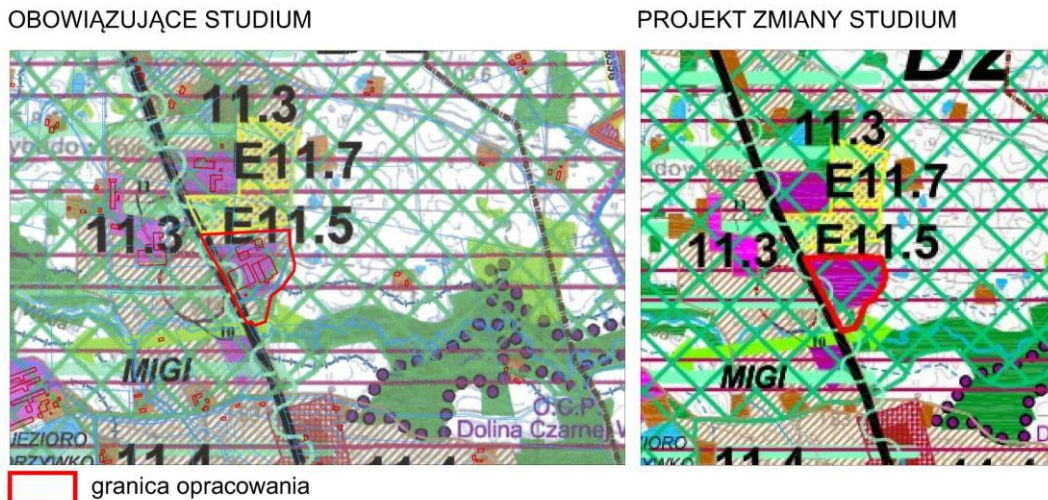
Wyniki badań i oceny oddziaływania na środowiska wskazane w podstawowej wersji prognozy, w zakresie analizowanej zmiany studium w rejonie są nadal aktualne i nie wymagają korekty. Projektowane zainwestowanie wpisuje się również w istniejącą strukturę przestrzenną miejscowości i nie stanowi nowego przedsięwzięcia, które potencjalnie mogłoby zmienić poszczególne oceniane komponenty środowiska przyrodniczego.

4 Ocena oddziaływań na środowisko

Na podstawie przeprowadzonej waloryzacji i oceny stanu środowiska obszaru zmiany planu oraz analizy podstawowej wersji prognozy oddziaływania na środowisko do studium uwarunkowań i kierunków zagospodarowania przestrzennego stwierdza się zgodność i aktualność zapisów i ustaleń projektu studium oraz prognozy w zakresie charakterystyki i stanu środowiska przyrodniczego, obszarów i obiektów prawnie chronionych pod względem przyrodniczym. Pewnym zmianom podlegały jedynie przepisy prawa dotyczące obszarów chronionych oraz ich poszczególnych komponentów, jednak nie zmieniły one zasadniczo celów i zasad ochrony istotnych z punktu widzenia niniejszego opracowania. Zmiany przepisów dotyczyły w szczególnych zasad i zakresu ochrony w Gowidlińskim Obszarze Chronionego Krajobrazu. Aktualnie obowiązującą jest Uchwała Nr 259/XXIV/16 Sejmiku Województwa Pomorskiego z dnia 25 lipca 2016 r. W kontekście obszaru będącego przedmiotem analizy nowelizacja przepisów nie wprowadza zmian, które powinny zostać uwzględnione lub prowadzą do zmian w sposobie zainwestowania terenu.

Prognozuje się, że w przypadku powiększenia terenów zainwestowania o niewielki obszar (ok. 15%) aktualna pozostanie treść rozdziału „Ocena dla zapisów kierunków rozwoju miejscowości w obszarach potencjalnego rozwoju” w pkt 11 (Pałubice) tekstu prognozy (str. 82). Oznacza to, że z punktu widzenia ochrony środowiska i kształtowania poprawnych warunków życia ludzi nie powinny nastąpić znaczące oddziaływania. Nie wskazują na znaczący wzrost obciążeń środowiska wynikających z zwiększonego zakresu zagospodarowania tego terenu w stosunku do obserwowanego aktualnie stanu środowiska.

Rysunek 4 Granice obszaru opracowania na tle struktury przestrzennej określonej w aktualnym suikzp gminy Sierakowice (2017 r.)



Źródło: sierakowice.e-mapa.net

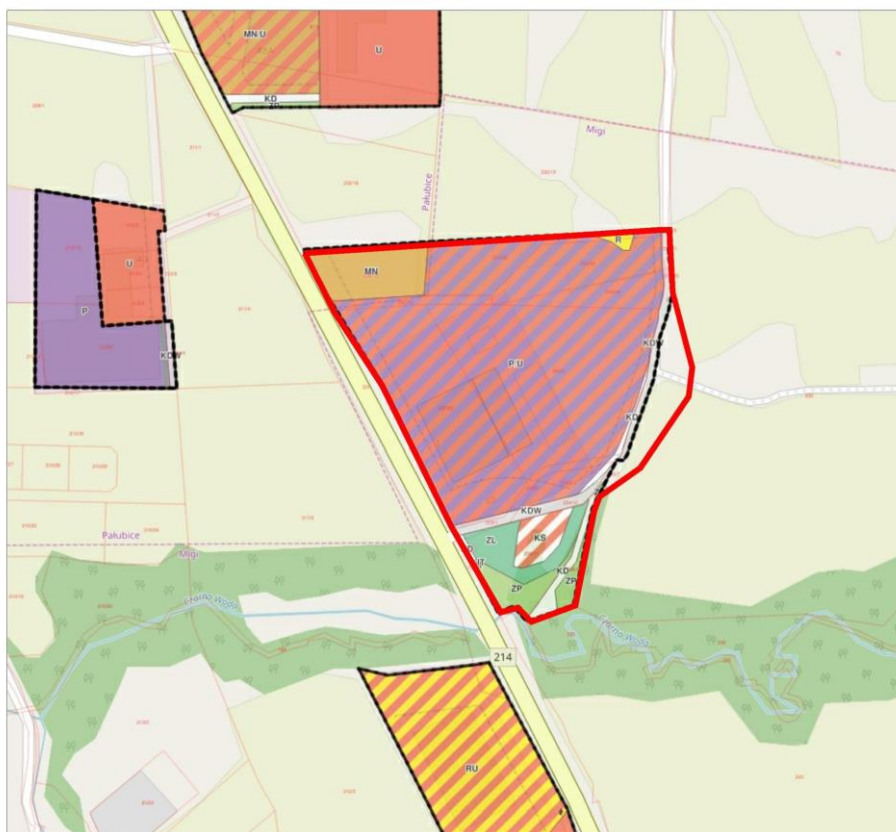
Analizowany obszar objęty jest ustaleniami obowiązującego miejscowego planu zagospodarowania przestrzennego, który wskazuje na tym terenie funkcję produkcyjną i usługową. Poza tym w sąsiedztwie zlokalizowane są inne tereny wskazane pod rozwój zainwestowania o podobnym kierunku funkcji i przeznaczeniu terenu jak również przeznaczone pod rozwój odnawialnych źródeł energii z paneli fotowoltaicznych. Ocenia się zatem, że cały obszar na północ od Sierakowic wzdłuż drogi wojewódzkiej jest predestynowany do rozwoju w kierunku zainwestowania mieszanego, z naciskiem na funkcje produkcyjno – usługowe. Cały ten rejon stanowi zatem pas rozwoju gospodarczego gminy.


W porównaniu do obowiązującego planu w studium korekcie podlega wskazana funkcja mieszkaniowa, która będzie pełniła funkcję produkcyjno – usługową oraz przesunięty zostanie ciąg komunikacyjny pod wschodnią stronę opracowania, a pozostały teren wskazany zostanie pod zabudowę produkcyjno – usługową. Zmiany te przyczynią się do ujednoczenia struktury przestrzennej, pozwolą na realizację zamierzeń inwestycyjnych związanych z powiększeniem istniejącego zakładu, a przy obecnym stopniu zainwestowania i przekształceń nie doprowadzą do powstania znaczących negatywnych oddziaływań, tym bardziej, że najcenniejsze pod względem przyrodniczym, podłogowe rejon opracowania pozostaną w swoim przeznaczeniu dotychczasowym.

Uznaje się za aktualne ustalenia i zapisy prognozy oddziaływania na środowisko w zakresie terenów zainwestowanych (rozdz. 7.3 podstawowej wersji prognozy). Projektowane zainwestowanie terenu określone ustaleniami zmiany studium stanowi zapisy korzystne lub neutralne z punktu widzenia ochrony walorów środowiska.

Rozwiązaniem eliminującym lub minimalizującym ewentualne oddziaływania na środowisko związane z realizacją zainwestowania na tym terenie powinno być zastosowanie technologii ograniczających wpływ pacy zakładu na czystość powietrza atmosferycznego oraz gruntu i wód gruntowych. Ponadto zaleca się wprowadzenie zieleni izolacyjnej, która stanowić będzie nie tylko barierę akustyczną ale również będzie miała charakter krajobrazowy, zwiększający różnorodność biologiczną. Dotyczy to przede wszystkim pasów zieleni wzdłuż granic działki objętej zainwestowaniem oraz wzdłuż dróg.

Rysunek 5 Obszar opracowania na tle obowiązującego miejscowego planu zagospodarowania przestrzennego




 granica opracowania

Źródło: sierakowice.e-mapa.net

Rysunek 6 Obszar opracowania na tle ortofotomapy



 granica opracowania

Źródło: sierakowice.e-mapa.net

5 Ocena i charakterystyka powiązań z dokumentami strategicznymi, wariantów alternatywnych, monitoringu ustaleń prognozy i zmiany studium

Analizowana zamiana studium w zakresie wskazanym wyżej w niniejszym aneksie wpisuje się w cele strategiczne i realizacyjne określone w dokumentach programujących gminy (obowiązujące studium uwarunkowań i kierunków zagospodarowania przestrzennego, strategia rozwoju gminy, powiatu, inne dokumenty strategiczne i programujące) jak również w cele zawarte w opracowaniach dotyczących ochrony środowiska na poziomie regionalnym i lokalnym.

Brak uchwalenia zmiany studium nie przyczyni się do negatywnych ani pozytywnych zmian w strukturze przyrodniczej obszaru. Teren ten jest już zdeterminowany planistycznie oraz w zdecydowanej większości jest zainwestowany. Odstąpienie od uchwalenia nowej wersji studium uniemożliwi jednak realizację (kontynuację) zamierzenia inwestycyjnego – co może w konsekwencji przyczynić się ograniczenia rozwoju gospodarczego gminy. Ze względu między innymi na istniejące zmiany przestrzenno - przyrodnicze w tym rejonie nie ma podstaw do odstępowania wprowadzenia zmian w polityce przestrzennej gminy w tym zakresie.

Na etapie opracowania zmiany studium nie były rozważane warianty alternatywne. Charakter opracowania i niewielki zakres przestrzenny i funkcjonalny wprowadzonych zmian nie dały podstaw do konstruowania innych zapisów i ustaleń niż te zawarte w studium. Wpływ proponowanych zmian w strukturze przestrzennej nie będzie generował negatywnych skutków ani oddziaływań na ekosystem i pozostałe komponenty środowiska, poza faktycznym dodatkowym zmniejszeniem powierzchni biologicznie czynnych. Pozostanie bez wpływu na obszary prawnie chronione, w szczególności na Gowidliński Obszar Chronionego Krajobrazu oraz otulinę Kaszubskiego Parku Krajobrazowego.

Realizacja ustaleń zmiany studium uwarunkowań i kierunków zagospodarowania przestrzennego nie powoduje skutków środowiskowych, których charakter mógłby posiadać znaczenie transgraniczne. Skala zagospodarowania zaproponowana w dokumencie ma charakter lokalny.

Zgodnie z art. 25 ustawy Prawo ochrony środowiska z dnia 27 kwietnia 2001 r. oraz w celu uniknięcia powielania monitorowania w myśl zasady Dyrektywy 2001/42/WE w sprawie oceny wpływu niektórych planów i programów na środowisko, wpływ ustaleń projektu zmiany studium na środowisko przyrodnicze w zakresie: jakości poszczególnych elementów przyrodniczych, dotrzymywaniu standardów jakości środowiska, obszarach występowania przekroczeń, występujących zmianach jakości elementów przyrodniczych i przyczynach tych zmian kontrolowany będzie w ramach systemu Państwowego Monitoringu Środowiska. Wyniki prowadzonego monitoringu prezentowane będą corocznie w raportach o stanie środowiska, wydawanych w formie ogólnodostępnej publikacji. Źródłami danych w tym zakresie mogą też być: Wojewódzka Baza Danych (prowadzona przez Marszałka Województwa), źródła administracyjne wynikające z obowiązków sprawozdawczych lub zapisów ustawowych (decyzje, zezwolenia, pozwolenia) czy badania statystyczne Głównego Urzędu Statystycznego.

Uznaje się, że pozostałe ustalenia i zapisy podstawowej wersji prognozy oddziaływania na środowisko, w tym związane z potencjalnymi oddziaływaniami na środowisko przyrodnicze są aktualne dla niniejszej zmiany

studium w zakresie merytorycznym oraz formalnym. Wnioski zawarte w tekście podstawowym prognozy nie straciły swojej aktualności.

Załącznikiem do niniejszego aneksu jest tekst podstawowy prognozy oddziaływania na środowisko wykonany przez Pracownię Ochrony Środowiska „Projekt 2000” Szymon Świtalski, opracowany w latach 2014 - 2017.

OŚWIADCZENIE

Oświadczam, że spełniam wymagania, o których mowa w art. 74a ust. 2 pkt 2 ustawy z dnia 3 października 2008 r. o udostępnianiu informacji o środowisku i jego ochronie, udziale społeczeństwa w ochronie środowiska oraz o ocenach oddziaływania na środowisko (tj. Dz.U. 2019 poz. 630). Jestem świadomy odpowiedzialności karnej za złożenie fałszywego oświadczenia.

Arkadiusz Śmider