

## RADA GMINY i ZARZĄD GMINY

# STRATEGIA ROZWOJU GMINY SIERAKOWICE

## DO 2015 ROKU



SIERAKOWICE, grudzień 1999 r.

**Opracowano na podstawie wyników prac seminarium  
nt. „Projektowanie strategii rozwoju gminy”  
SIERAKOWICE: 10 – 11 grudnia 1999 r.**



**FUNDACJA AGENCJA ROZWOJU REGIONALNEGO GDAŃSK**

Autorzy:

Edward Sulżycki  
Wiesław Malinka  
Michał Górski  
Janusz Karczewski  
Janusz Barchański

## Spis treści

<b>1. Wstęp</b>	<b>5</b>
1.1 Cel i przedmiot opracowania	5
1.2 Podstawa opracowania	6
1.3 Zakres opracowania i metoda wykonania	7
<b>2. Charakterystyka Gminy Sierakowice</b>	<b>8</b>
2.1 Ogólne informacje o gminie	8
2.2 Ludność	11
2.3 Główne funkcje oraz struktura użytkowania i własności gruntów	13
2.4 Gospodarka	15
2.5 Infrastruktura techniczna i społeczna	16
<b>3. Główne problemy gminy i analiza SWOT</b>	<b>17</b>
3.1 Identyfikacja pojęcia „gmina”	17
3.2 Główne obszary i problemy rozwojowe Gminy Sierakowice	17
3.3 Ocena potencjału gminy – silne i słabe strony	19
3.4 Szanse i zagrożenia rozwoju gminy	21
<b>4. Wizja i cele strategiczne rozwoju gminy</b>	<b>24</b>
4.1 Synteza wyników analizy SWOT	25
4.2 Wizja rozwoju gminy do 2015 r.	25
4.3 Cele strategiczne	30
<b>5. Lista programów – przedsięwzięć realizacyjnych</b>	<b>32</b>
<b>6. Rekomendacje Fundacji Agencja Rozwoju Regionalnego</b>	<b>37</b>
<b>7. Wnioski do ujęcia w strategii rozwoju powiatu kartuskiego oraz strategii rozwoju województwa pomorskiego</b>	<b>41</b>
<b>8. Uwagi końcowe</b>	<b>43</b>

## **Załączniki:**

- Sprawozdanie z wyników prac: „Seminarium Diagnostyczno – Projektowe”.
- Cele polityki regionalnej Unii Europejskiej.
- Wizje i Strategie Wokół Bałtyku (VASAB 2010).
- Działania Rządu RP na rzecz rozwoju regionalnego.
- Strategia Województw Polski Północnej.
- Regionalny Program Restrukturyzacji Gospodarczej i Przeciwdziałanie Bezrobociu w Województwach Północnych.
- Województwo Gdańskie Strategia Rozwoju 2000 Plus.
- Fundacja ARR – Program seminarium.
- Lista uczestników seminarium.
- Dokumentacja zdjęciowa z Seminarium.

## **1. WSTĘP**

### **1.1. CEL I PRZEDMIOT OPRACOWANIA**

Podejmowanie racjonalnych decyzji dotyczących rozwoju gminy wymaga planowania strategicznego łączącego problematykę społeczną, ekologiczną, gospodarczą i przestrzenną. Opracowana przez Zarząd Gminy, akceptowana społecznie i przyjęta do realizacji przez Radę Gminy, strategia rozwoju jest podstawowym dokumentem kierującym działalność organów samorządu terytorialnego w dłuższych okresach czasu.

Strategia rozwoju gminy jest w szczególności jednym z podstawowych dokumentów źródłowych do opracowywania studium uwarunkowań i kierunków zagospodarowania przestrzennego oraz miejscowego planu zagospodarowania przestrzennego gminy.

Celem opracowania jest sformułowanie założeń strategii rozwoju Gminy Sierakowice w perspektywie do roku 2015. Przedmiotem opracowania jest:

- diagnoza potencjału Gminy Sierakowice,
- perspektywy rozwojowe gminy, wynikające z przewidywanego kształtowania się sytuacji w otoczeniu,
- wizja i cele strategiczne rozwoju gminy, oraz
- propozycje głównych przedsięwzięć strategicznych – programów do realizacji.

Reforma administracyjna kraju wprowadzająca powiaty i nowe województwa, potrzeba przekształceń i rozwoju gospodarczego gminy, bliskie przystąpienie Polski do Unii Europejskiej i konieczność procesów dostosowawczych, w sposób zasadniczy zmieniają warunki działania gminy i jej współpracy z otoczeniem.

Aby sprostać tym wyzwaniom, wykorzystując w pełni istniejący potencjał i szanse rozwojowe, w tym dostęp do środków pomocowych i funduszy centralnych, gmina musi dysponować strategią rozwoju.

Strategię tę muszą stworzyć i permanentnie aktualizować władze gminy. W pracach tych powinni uczestniczyć przedstawiciele społeczności lokalnej, wszystkich sił politycznych, oraz środowisk gospodarczych, społecznych, kulturalnych i opiniotwórczych.

## 1.2. PODSTAWA OPRACOWANIA

Niniejsze opracowanie powstało na podstawie wyników prac zrealizowanych w ramach dwudniowego seminarium diagnostyczno – projektowego pt. „Projektowanie strategii rozwoju gminy”. Seminarium odbyło się w dniach 10 - 11 grudnia 1999 r. w Sierakowicach i było prowadzone przez specjalistów z Fundacji Agencja Rozwoju Regionalnego z Gdańska.

Uczestnikami seminarium byli przedstawiciele: Zarządu Gminy i Rady Gminy oraz przedsiębiorstw, organizacji, instytucji, miejscowych środowisk opiniotwórczych i mieszkańców Gminy Sierakowice – głównych partnerów gospodarczych, społecznych i kulturalnych władz gminy.

W niniejszym opracowaniu uwzględniono również szereg dodatkowych opracowań i informacji analitycznych, planistycznych i decyzyjnych wykonanych w Gminie Sierakowice. Ponadto wykorzystane zostały dokumenty analityczne, programowe i metodyczne zewnętrzne, dotyczące województwa pomorskiego oraz całego kraju, w tym także materiały związane z procesami integracji Polski z Unią Europejską.

Wymienić tutaj należy następujące opracowania:

- Podstawowe informacje o gminie do diagnozy stanu istniejącego – Ankieta sporządzona przez Gminę Sierakowice układu ustalonego przez Fundację ARR.
- Miejskowy Plan Zagospodarowania Przestrzennego Gminy Sierakowice..
- Studium uwarunkowań i kierunków zagospodarowania przestrzennego Gminy Sierakowice.
- Województwo Gdańskie – 2000 plus – Strategia rozwoju. Sejmik Samorządowy Województwa Gdańskiego - wrzesień 97 r.
- Województwo Pomorskie. Pomorska Oficyna Wydawniczo- Reklamowa s.c. Bydgoszcz 1999 r.
- Agroturystyka szansą wsi – stan i perspektywy. Urząd Wojewódzki w Gdańsku - 1998 r.
- Cele polityki regionalnej Unii Europejskiej – PARR - maj 1997 r.
- Polityka regionalna w Polsce. Cele, procedury i instytucje. Kancelaria Prezesa Rady Ministrów - wrzesień 1998 r.
- Rozwój regionalny w Polsce – podstawowe informacje. PARR -1998 r.
- Narodowa Strategia Integracji. KIE - styczeń 1997 r.

- Regionalny Program Restrukturyzacji Gospodarki i Przeciwdziałania Bezrobociu w województwach Polski Północnej. Zespół Zadaniowy ds. Polityki Strukturalnej w Polsce.
- Region Bałtycki. Rozwój przestrzenny, programy, instytucje. Rządowe Centrum Studiów Strategicznych – 1999 r.
- Konkurencyjność Regionu Polski Północnej. Holenderski Instytut Ekonomiczny – grudzień 1997 r.
- Polska Północna. Rozwój Regionalny – Stan obecny i proces uczestnictwa. Zespół Zadaniowy ds. Polityki Strukturalnej w Polsce - IV 1998 r.
- Diagnoza stanu województwa pomorskiego. Instytut Badań nad Gospodarką Rynkową – 1999 r.

### **1.3. ZAKRES OPRACOWANIA I METODA WYKONANIA**

Zgodnie z przyjętą metodyką, opracowanie niniejszych Założeń strategii rozwoju Gminy Sierakowice oparte zostało na informacjach zawartych w analitycznym zestawieniu charakterystyki gminy (podstawowe informacje o gminie) oraz wynikach prac zespołów roboczych na seminarium diagnostyczno – projektowym.

W ramach seminarium, dla określenia strategii rozwoju Gminy Sierakowice, zrealizowano pełną technologię planowania strategicznego z wykorzystaniem analizy SWOT, wg ustaleń metodycznych określonych przez specjalistów z Fundacji ARR.

Na bazie wyników analizy SWOT sformułowano wizję rozwoju Gminy Sierakowice dla perspektywy 2015 roku. Poszerzając i uszczegóławiając założenia kierunkowe, zestawiono również strategiczne cele rozwojowe i założeń dla programów operacyjnych.

Proponowane założenia strategii rozwoju są przede wszystkim produktem prac zespołów roboczych na seminarium. Opracowanie zawiera również rekomendacje Fundacji Agencji Rozwoju Regionalnego, które nasunęły się w trakcie prac na seminarium i przy redagowaniu jego wyników.





## 2. CHARAKTERYSTYKA GMINY SIERAKOWICE

### 2.1. OGÓLNE INFORMACJE O GMINIE

Gmina Sierakowice położona jest w środkowej części województwa pomorskiego, w powiecie Kartuszy, w samym centrum Kaszub. W pobliżu znajdują się: Aglomeracja Trójmiejska - w odległości ok. 55 km na wschód, Wejherowo - ok. 50 km na północny wschód i ok. 60 km na zachód – Słupsk.

#### Ogólne usytuowanie Gminy Sierakowice w województwie pomorskim



Sierakowice graniczą z następującymi gminami: od północy z Cewicami w powiecie Lębork oraz Linią w powiecie Wejherowo. Od wschodu – z Kartuzami i Chmielnem, a od południa - ze Stężycą i Sulęcynem w powiecie Kartuszy. Od zachodu – z Czarną Dąbrówką, w powiecie Bytów.

## Położenie Gminy Sierakowice w powiecie kartuskim



## Mapa Gminy Sierakowice



Powierzchnia Gminy Sierakowice obejmuje 182,36 km<sup>2</sup>. Gmina liczy 22 sołectwa, 69 wsi i przysiółków. Siedzibą władz samorządowych gminy są Sierakowice. Liczba mieszkańców gminy wynosi 15.900 osób, z tego 5.000 mieszka w Sierakowicach.

Same Sierakowice sprawiają wygląd zamożnego miasteczka, pięknego o każdej porze, kolorowego, schludnego i gustownego.

Teren gminy jest pagórkowaty, w 28,5 % zalesiony, z licznymi jeziorami o zróżnicowanej wielkości. Obszary objęte ochroną liczą 9.446,8 ha, w tym:

- Kaszubski Park Krajobrazowy o pow. 5.126 ha (28,2 % powierzchni gminy),
- obszar chronionego krajobrazu w Gowidlinie -4.393 ha – (24,2%).
- rezerwaty przyrody - 27,8 ha.

Woda w jeziorach na terenie gminy jest w II kl. czystości. Zanieczyszczenie gleb nie występuje. Hałas nie przekracza normy. Jest trochę zadymienia z pieców węglowych. Charakter klimatu - umiarkowany.

Gmina posiada atrakcyjne walory przyrodnicze. Cenne są punkty widokowe np. Jelonko, Kamienica Młyn. Malowniczym zakątkiem jest położona wśród jezior wieś turystyczno – wypoczynkowa Kamienica Królewska. Stąd prowadzą trzy szlaki turystyczne piesze oraz szlak kajakowy przez Jezioro Kamienieckie i Święte.

Gospodarczo gmina ma i będzie miała głównie charakter rzemieślniczo – usługowo – rolniczy. Bardzo dobrze rozwinięte są usługi (np. meblarskie, stolarki budowlanej, ślusarskie i budowlane) oraz handel. Turystyka jest dla gminy dziedziną dodatkową.

Z zasobów naturalnych występujących na terenie gminy można wymienić złoża żwiru, torfu oraz marglu.

Rolnictwo gminy oparte jest na produkcji roślinnej i hodowli: truskawka, ziemniaki, drób i bydło mleczne, trzoda chlewna, bydło i drób. Gmina jest jednym z największych producentów truskawek, a do niedawna także kalafiorów i brukselki.

Położenie geograficzne oraz walory krajobrazowe i przyrodnicze stwarzają warunki do rozwoju turystyki i wypoczynku. Urokliwe zakątki, czyste powietrze, wody zagubionych pośród lasów i pól jezior umożliwiają wypoczynek szukającym spokoju. I ciszy.

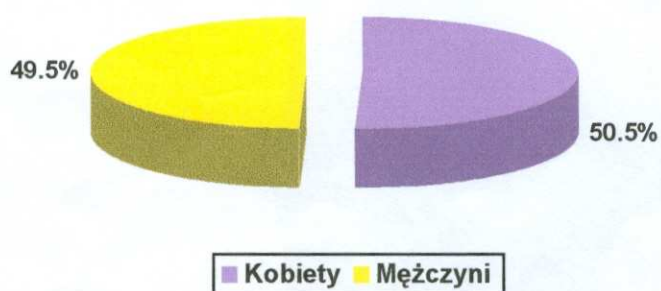
## 2.2. LUDNOŚĆ

Podstawowe informacje nt. ludności zamieszkałej w Gminie Sierakowice przedstawiono w tablicy.

### Podstawowe informacje nt. ludności Gminy Sierakowice (stan na grudzień 1997 r.)

Lp	Wyszczególnienie	Wartość
1.	Liczba mieszkańców	15 902
	W tym	
	1.1 - mężczyźni	8.028
	1.2 - kobiety	7.874
2.	Pracujący ogółem	1.297
	W tym	
	2.1 - sektor publiczny	581
	2.2 - sektor prywatny	716
3.	Bezrobotni ogółem	673
	W tym -	
	3.1 - mężczyźni	224
	3.2 - kobiety	449
4.	Odsetek bezrobotnych do liczby w wieku produkcyjnym %	8,2

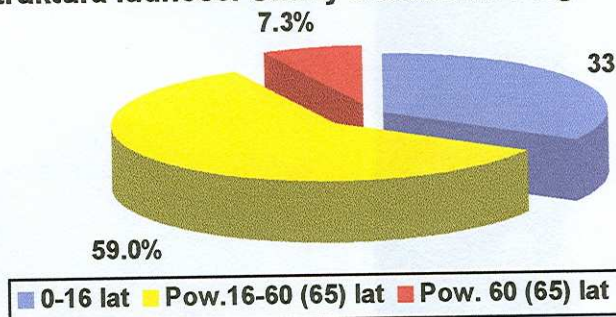
#### Struktura ludności Gminy Sierakowice wg płci



## Struktura ludności Gminy Sierakowice (Stan na grudzień 1999 r.)

Grupy wieku	Gmina Sierakowice			Udział w ogólnej liczbie ludności %
	Osoby			
	Mężczyźni	Kobiety	Razem	
0 - 16 lat	2731	2633	5364	33,7
Pow. 16 – 60 (65) lat	4846	4533	9379	59,0
Pow. 60 (65) lat	451	708	1159	7,3
<b>OGÓŁEM</b>	<b>8028</b>	<b>7874</b>	<b>15902</b>	<b>100,0</b>

**Struktura ludności Gminy Sierakowice wg wieku**



Struktura ludności w Gminie Sierakowice jest podobna jak w innych sąsiednich gminach. Charakterystyczny jest duży przyrost demograficzny w grupie wiekowej 0 – 16 lat. Wskaźnik bezrobocia wynosi 8,2 %, przy średniej w województwie pomorskim - 11,1 %.

### Liczba i struktura bezrobotnych w Gminie Sierakowice (Stan dla roku 1996 r.)

Liczba osób bezrobotnych	Gmina Sierakowice	
	Osoby	Udział procentowy %
Kobiety	149	53,0
Mężczyźni	132	47,0
<b>OGÓŁEM</b>	<b>281</b>	<b>100,0</b>

W Sierakowicach działa Gminny Ośrodek Pomocy Społecznej. Liczba osób korzystających z pomocy społecznej ma tendencję wzrostu.

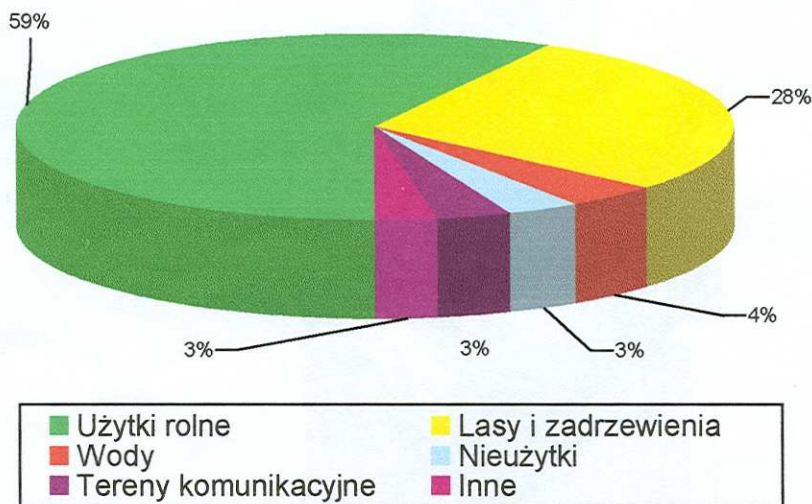
### 2.3. GŁÓWNE FUNKCJE ORAZ STRUKTURA UŻYTKOWANIA I WŁASNOŚCI GRUNTÓW

Łączna powierzchnia całej Gminy Sierakowice wynosi 18.236 ha. Największy udział mają użytki rolne licząc 10.574 ha, tj. 58,0 % powierzchni całej gminy. Lasy i zadrzewienia obejmują 5.189 ha tj. 28,5 %. Wód jest 735 ha tj. 4,0 %. Pozostałe udziały są marginalne.

#### Zagospodarowanie przestrzeni w Gminie Sierakowice wg funkcji

Lp	Wyszczególnienie	Powierzchnia	
		ha	%
1.	Użytki rolne	10.574	58,0
2.	Lasy i zadrzewienia	5.189	28,5
3.	Wody	735	4,0
4.	Nieuzytki	635	3,5
5.	Tereny komunikacyjne	583	3,2
6.	Tereny zabudowane	381	2,1
7.	Tereny niezabudowane	122	0,7
8.	Tereny ekologiczne	8	-
9.	Użytki kopalne	5	-
10.	Tereny wypoczynkowe	4	-
11.	<b>Razem</b>	<b>18.236</b>	<b>100,0</b>

#### Struktura zagospodarowanie przestrzeni w Gminie Sierakowice wg funkcji



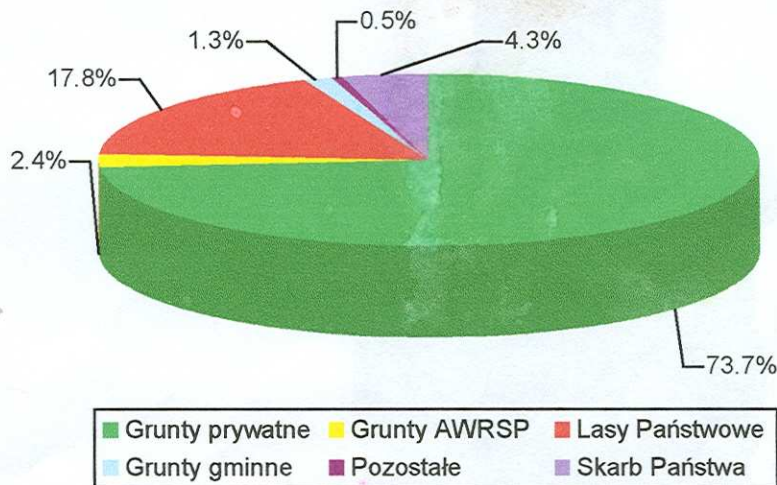
Grunty prywatne w gminie zajmują 13.415 ha tj. 73,6 % całej powierzchni gminy. Następny co do wielkości obszar zajmują Lasy Państwowe -

3.254 ha (17,8 %). Skarb Państwa zajmuje 789 ha (4,3 %). Grunty AWRSP zajmują 442 ha (2,4 %). Grunty komunalne obejmują tylko 237 ha tj. 1,3 %. Grunty pozostałych właścicieli mają udział marginalny - poniżej 1 %.

### Zagospodarowanie przestrzeni w Gminie Sierakowice wg własności

Lp	Wyszczególnienie	Powierzchnia	
		ha	%
1.	Grunty prywatne	13.415	73,6
2.	Lasy Państwowe	3.254	17,8
3.	Skarb Państwa	789	4,3
4.	Grunty AWRSP	442	2,4
5.	Grunty komunalne	237	1,3
6.	Grunty komunalne przekazane w użytkowanie wieczyste	8	-
7.	Grunty Skarbu Państwa przekazane w użytkowanie wieczyste	19	-
8.	Grunty spółdzielcze	3	-
9.	Inne	69	0,4
<b>10.</b>	<b>Razem</b>	<b>18.236</b>	<b>100,0</b>

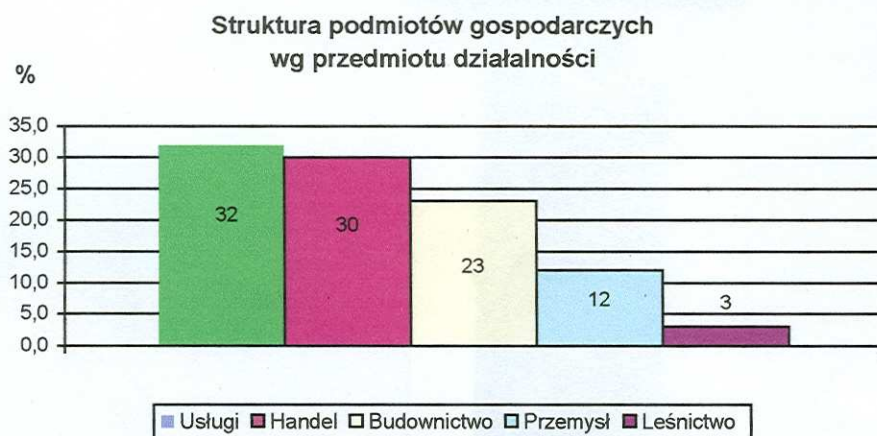
### Struktura zagospodarowanie przestrzeni w Gminie Sierakowice wg własności



## 2.4. GOSPODARKA

Podstawę gospodarki w Gminie Sierakowice są: rzemiosło, produkcja, usługi i handel oraz rolnictwo i hodowla. Obsługę finansową zapewniają dwa banki.

Liczba zarejestrowanych podmiotów gospodarczych wynosi 840, z tego w usługach – 32 %, handlu – 30 %, budownictwie – 23 %, przemyśle – 12 % oraz leśnictwie - 3 %. Na terenie gminy działa 36 firm drobiarskich, każda o obsadzie kilkanaście tysięcy sztuk drobiu.



Do sektora prywatnego zalicza się 95 % wszystkich podmiotów gospodarczych, pozostałe 5 % wchodzi w skład sektora publicznego i państwowego. Podmioty gospodarcze w większości to małe jednostki: 500 podmiotów zatrudnia do 5 osób, 58 podmiotów zatrudnia 6 – 50 osób, 5 podmiotów zatrudnia 51 – 250 osób.

Kondycja finansowa podmiotów jest na średnim poziomie z tendencją do poprawy.

Gospodarstwa rolne na terenie Gminy Sierakowice są przeważnie małe i średnie. Średnia powierzchnia gospodarstwa rolnego wynosi nieco ponad 12 ha, chociaż spotyka się duże dochodzące do 100 ha. Specjalizacja, jak to już wspomniano: uprawa truskawek, ziemniaków oraz hodowla bydła, trzody chlewnej i drobiu.

Gmina Sierakowice jest atrakcyjna dla inwestorów z uwagi na wysokowykwalifikowaną tanią siłę roboczą oraz system ulg dla nowych oraz rozwijających się podmiotów gospodarczych.